

המאור המבורא

מסכת חולין

תמונות צבעוניות, לבאר
ולהאיר את סוגיות מסכת
חולין, ולקרבן אל דעת הלומד
באופן מוחשי



חשון תשע"ט



כל הזכויות שמורות
להוצאת "מאורות הדף היומי"

אין להעתיק או להפיץ ספר זה או קטעים ממנו בשום צורה ובשום אמצעי אלקטרוני או מכני, לרבות צילום והקלטה, ללא אישור בכתב מהמוציא לאור.

גרפיקה ועימוד:
חיים וקסלר

עריכת תורנית והגהה:
הרב מרדכי ב. גולדברג

להערות והארות:
"מאורות הדף היומי"
ת.ד. 471 בני ברק
פקס: 03-7601020

פתח דבר

חשון ה'תשע"ט

בשמה רבה הנני מתכבד לעמוד בפתח השער של "המאור המבואר" למסכת חולין, היוצא לאור על ידי בית מדרשינו למגידי השיעור "מאורות הדף היומי".

עדים אנחנו בשנים האחרונות למהפכות נוראות הוד. איכשר דרא ולימוד התורה הולך וכובש ומוסיף לו גדודים גדודים. ניתן לומר שכמעט אין כיום יהודי שומר תורה ומצוות שאינו משתתף באיזושהי מסגרת ללימוד תורה, ובפרט לימוד גמרא.

התורה הקדושה פורצת לה גבולות חדשים מידי יום ושבוע שיעורים חדשים נוספים כל העת, והמונים המונים, מהם רבים עד מאד אשר אינם שומרי תורה ומצוות כלל, כופפים עצמם לעבר דף הגמרא ואזנם כרוייה לשמוע את דבריה. כאיל תערוג על אפיקי מים, צמאים הם לשמוע את בת קול דברי חז"ל הקדושים שבתלמוד.

זכינו ולבית "מאורות הדף היומי", חלק רב במהפכה. בית המדרש למגידי השיעורים, שהיה ראשיתו מצער, גדל בסייעתא דשמיא למרכז ענק להפצת תורה. החל משיעורי תורה לאלפים המאורגנים על ידי בית המדרש, דרך שיעורים לנוער ברחבי הארץ והעלון השבועי המופץ בעשרות אלפי עותקים, בעשרות מדינות ובשפות שונות, העלון לילדים המופץ בכל הקהילות, וכלה בהדפסת וחלוקת גמרות וספרי עזר ללומדי הדף ולמגידי השיעורים ועוד היד נטויה בעז"ה.

הצמאון הרב הגדל והולך של עמך בית ישראל לכל מילה של תורה, נוסך בנו עידוד ומרץ רב להוסיף ולהרבות חיילים ומפעלים לתורה ולתעודה. ההיענות העצומה שמפעלינו זוכים להם כמו גם תמיכתם הרבה של נדיבי עם שהפצת התורה נוגעת ללבם והם מוזילים מהונם ומאונם לשם כך ומנציחים את קרוביהם ויקיריהם על המפעלים הגדולים, מדרבנת אותנו שלא לשקוט על השמרים אלא להמשיך ולפעול בכדי להרבות את מעגל לומדי התורה.

במסכת זו, כבמסכת עירובין, יומא ובבא בתרא, הבאנו הרבה מצגות צבעוניות המבארות את הסוגיות הנלמדות בצורה מוחשית.

ובסיום דברי אשא כפי לבורא עולם: אנא סייענו להמשיך ולהפיץ את תורתך הקדושה, הורנו ה' דרכך ועזרנו להגדיל תורה ולהאדירה.

הרב חיים דוד קובלסקי

ראש בית המדרש
"מאורות הדף היומי"



המאור המבואר

מסכת חולין

פרק ראשון
הכל שוחטין

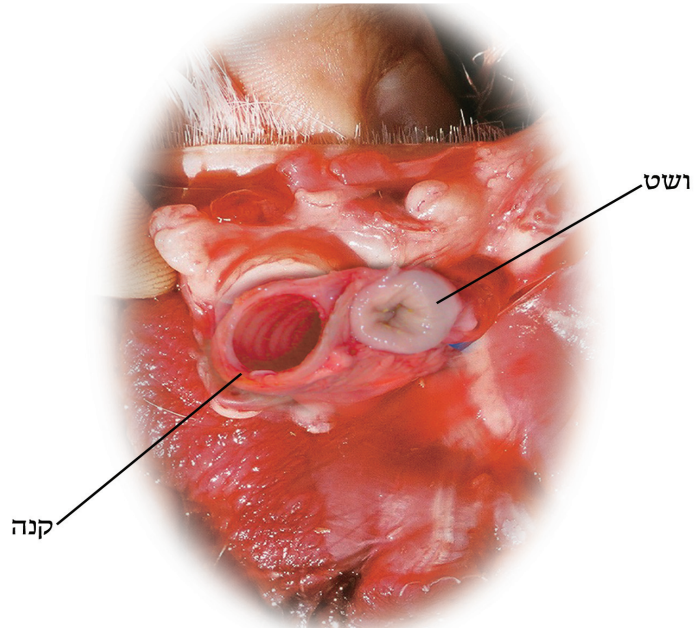
דף ט' - ט"ו



דף ט' ע"א

1

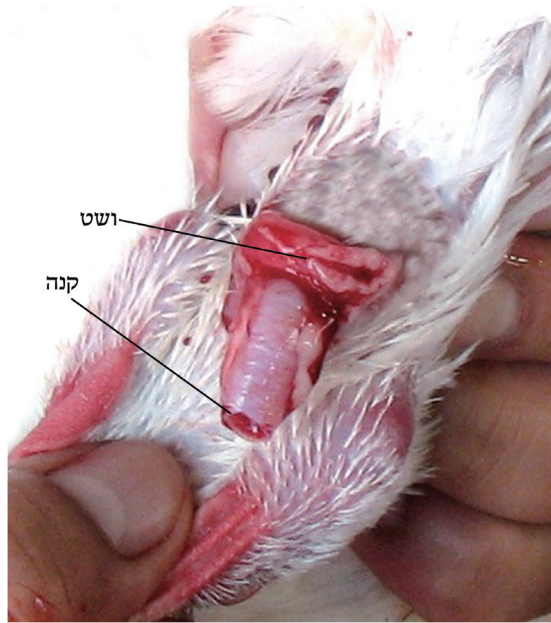
גמ': "ואמר רב יהודה
אמר שמואל: הטבח
צריך שיבדוק בסימנים
לאחר שחיטה"
הבדיקה בבהמה



דף ט' ע"א

2

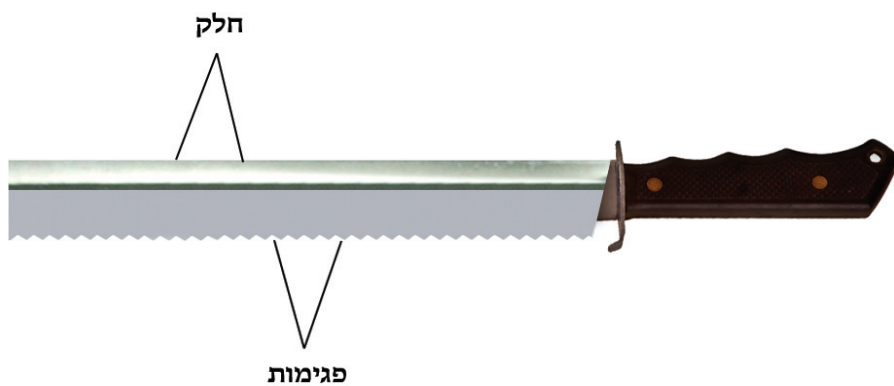
גמ': "ואמר רב יהודה
אמר שמואל: הטבח
צריך שיבדוק בסימנים
לאחר שחיטה"
הבדיקה בעוף



דף ט"ו ע"ב

3

מתני': "השוחט במגל
יד"
וברש"י: "שיש לה שתי
פיות, האחת חלקה כסכין
והאחת יש בה פגימות"





דף ט"ו ע"ב

4

מתני': "חוץ ממגל קציר
והמגירה"

ובכש"י: "מגל קציר –
שפגימותיה נוטות כולן
לחד אחד בשפוט" "מגירה
– סכין מלאה פגימות
שאינן משופעות כשל מגל
קציר, אלא הן כמו פגימות
אוגרות שיש להן עוקצים
משני צידיהן"



דף י"ז ע"ב

5

גמ': "אוגרת פסולה,
מסוכסכת כשרה. א"ר
אליעזר: אוגרת מושתי
רוחות, מסוכסכת
מרוח אחת"

ובכש"י: "משני רוחות –
שיש שתי עוקצים לפגס
אחד לראשן ואחד לסופן"
"מרוח אחת – שאין
לפגימה אלא עוקץ אחד,
והשני הוחלק במשחזת"



דף י"ז ע"ב

6

גמ': "אמר רבא... עולה
ויורד בסכין - שוחט בה
לכתחילה"

ובכש"י: "כגון שנפגמה
פגס גדול, והוחלקו
העוקצין במשחזת. ובמקום
השיוף הסכין נמוך יותר"



דף י"ח ע"א

7

מתני': "השוחט מתוך הטבעת"

מראה כללי של הכובע והחיטי וטבעת הגדולה: 'הכובע' הוא סחוס עבה וחזק המחבר את מערכת הנשימה והעיכול מחלל הפה אל הקנה והוושט. הטבעת הגדולה שהיא העליונה מחוברת לכובע ובפתחה מצויים החיטי, אשר רובם בתוך תחום הכובע והם נראים בחוד הכובע בולטים לחוץ, וראשם השני כלפי הגוף נכנס מעט בתחום הטבעת העליונה.

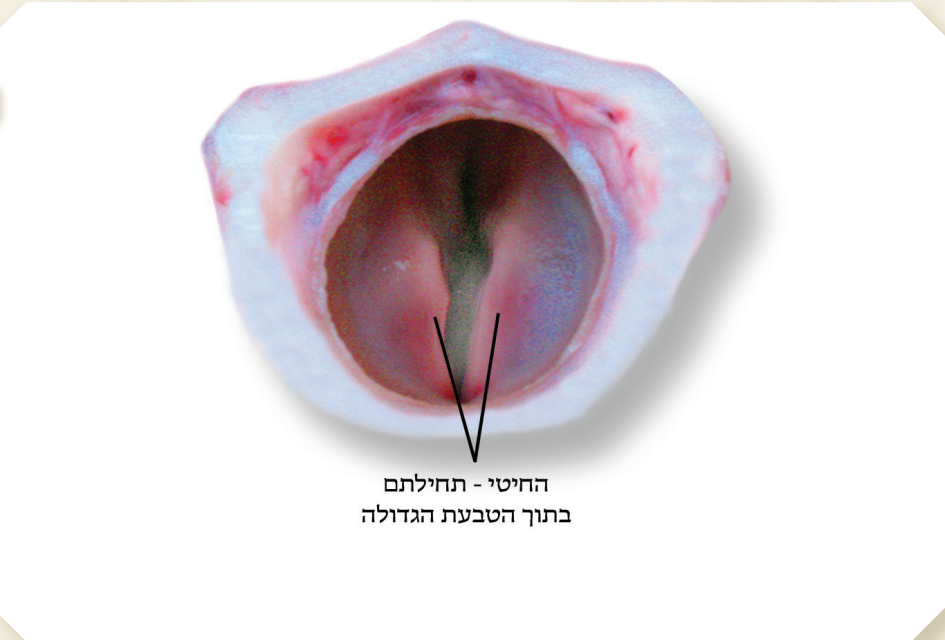


דף י"ח ע"א

8

גמ': "בטבעת הגדולה הואיל ומקפת את כל הקנה"

הטבעת הגדולה המקפת את כל הקנה

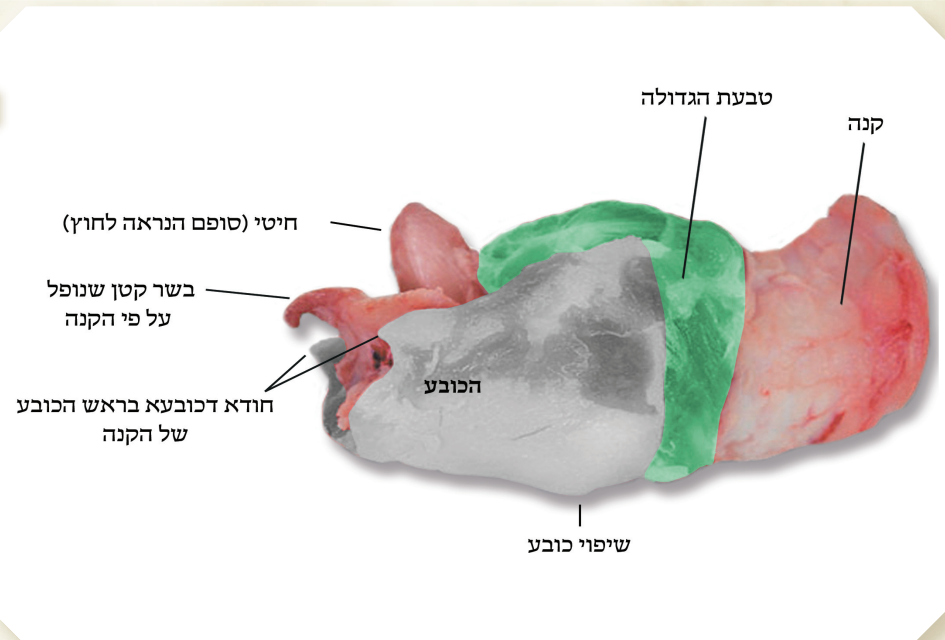


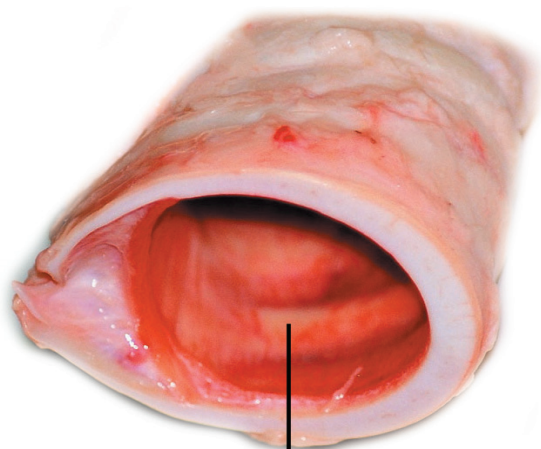
דף י"ח ע"א

9

גמ': "בטבעת הגדולה הואיל ומקפת את כל הקנה"

מראה מוגדל של החלקים שבפתח הקנה





הקנה

10

דף י"ח ע"א

גמ': "בטבעת הגדולה
הואיל ומקפת את כל
הקנה, אבל בשאר
טבעות לא"

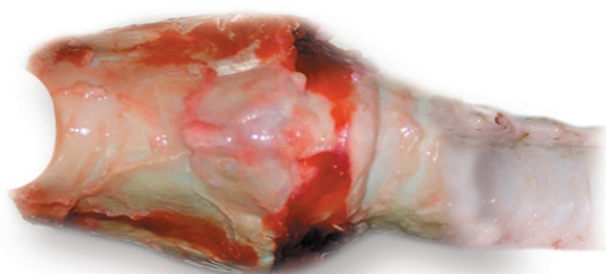
הקנה והגרגרת

11

דף י"ח ע"ב

גמ': "רבי שמעון בן לקיש
אכשר בחודא דכובעא"
וברש"י: "כמין כובע יק
למעלה מן הקנה ככובע על
הראש, ואין זה אותו בשר
קטן שנופל על פי הקנה
לעכב את הקול [ראה תמונה
מס' 9], אלא כמין כובע
ממש הוא עשוי, ומאמלטיהו
ולמעלה הולך וכלה ונעשה
חדוד כמין קולמוס"

הכובע והקנה -
כמין קולמוס



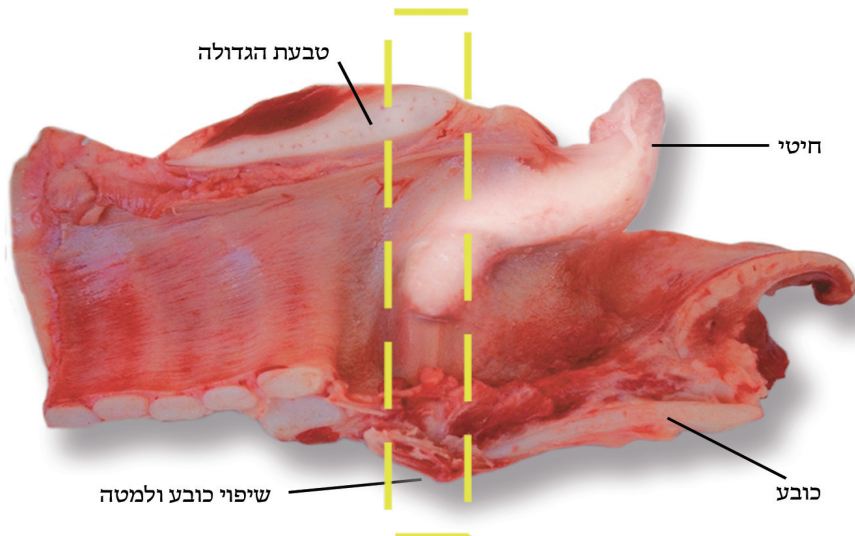
12

דף י"ט ע"א

גמ': "והלכתא, משיפוי
כובע ולמטה - כשרה,
והיינו דשייר בחיטי"

בתמונה שלפנינו נראה
הכובע חתוך לארכו
וע"י כך ניתן לעמוד על
דיוקם של דברים.

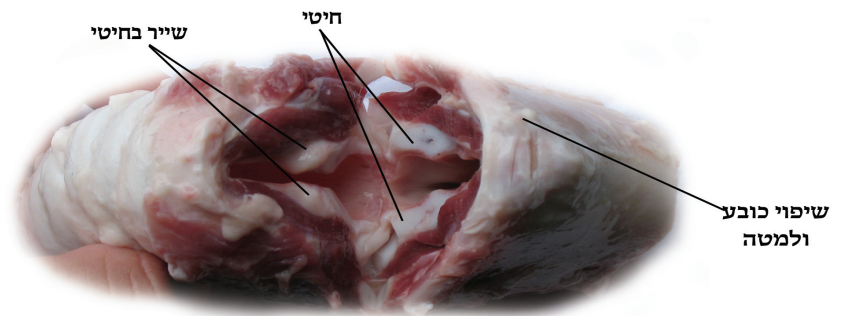
המסגרת הצהובה מראה
אפשרות של שחיטה
בשיפוי כובע ולמטה
והוא עדיין בתחום
הטבעת הגדולה, והיינו
שייר בחיטי.



דף י"ט ע"א

13

גמ': "והלכתא, משיפוי
כובע ולמטה - כשרה,
והיינו דשייר בחיטי"
מראה שחיטה יזומה
בשיפוי כובע ולמטה.
החיטי נראים חתוכים
ונשתייר בהם חלק
לצד מטה.

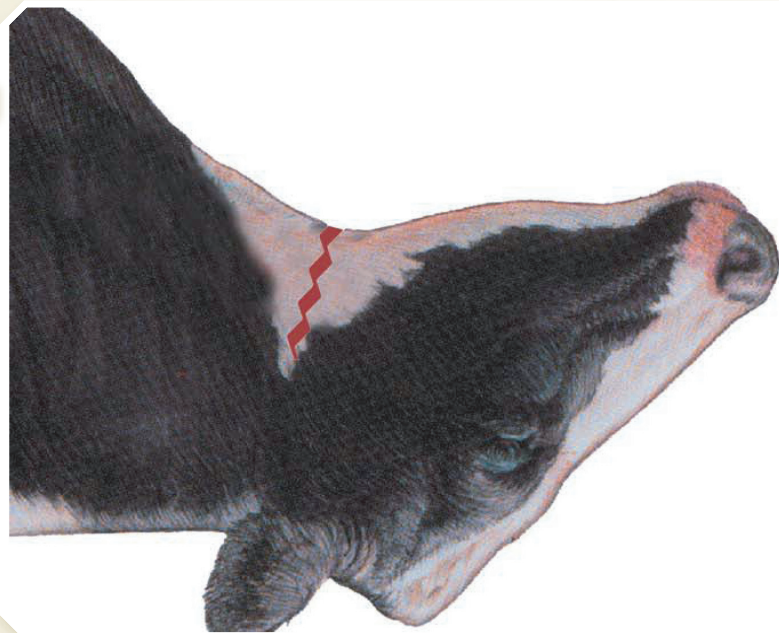


חתך שחיטה בשיפוי כובע ולמטה ועדין בתחום הטבעת העליונה והיינו שייר בחיטי
חתך השחיטה עובר בתוך החיטי ונשתייר מהם מעט לצד מטה

דף י"ט ע"ב

14

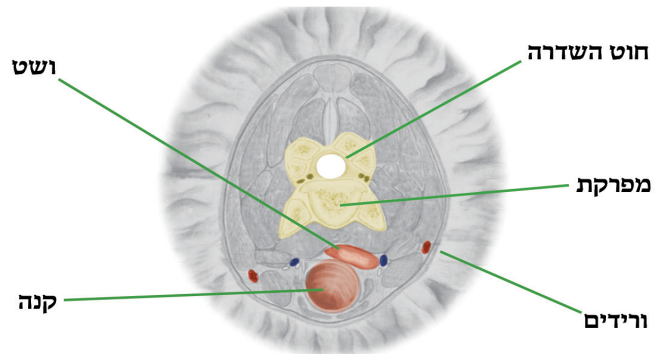
גמ': "שחיטה העשויה
כמסרק"
ובכ"ט: "ד"ה לאו היינו:
"דשחיטה זו יש לה קניס
כמסרק"



דף כ"ז ע"א

15

מתני': "השוחט אחד
בעוף ושניים בבהמה
שחיטתו כשרה. רבי
יהודה אומר: עד
שישחוט את הוורידים"
מראה סכמתי של
בית השחיטה

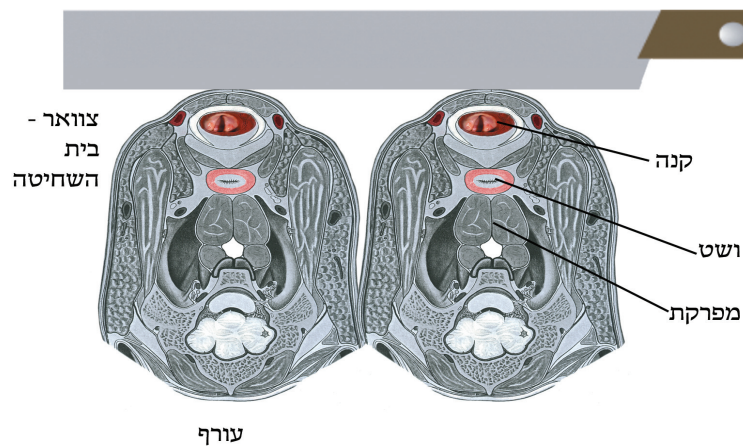




דף ל' ע"ב

16

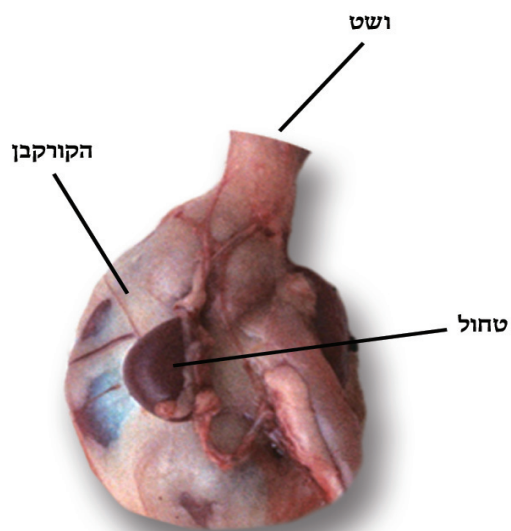
מתני': "השוחט שני ראשין כאחד, שחיטתו כשרה"



דף מ"ב ע"ב

17

גמ': "ניטל הטחול כשרה... אבל ניקב טרפה" (ראה להלן דף נ"ה ע"א)



דף מ"ג ע"א

18

גמ': "מרה שניקבה וכבד סותמתה כשרה" וברש"י: "שנקובה במקום ליבוקה בכבד, וחבור הכבד סותם את הנקב"

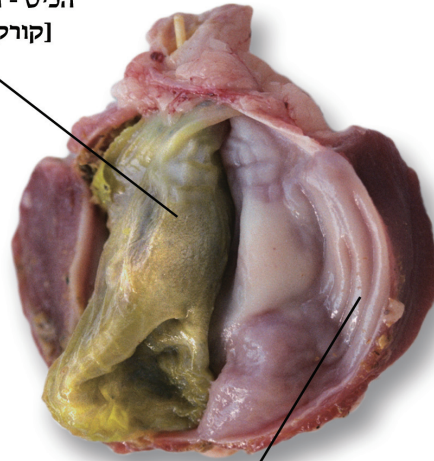


דף כ"ג ע"א

19

גמ': "ניקב הקורקבן וכיס שלו קיים כשר".
וברש"י: "כיס שלו - קליפה הפנימית"

הכיס - העור הפנימי
[קורקבנו נקלף]



בשר הקורקבן - העור החיצון

דף כ"ג ע"א

20

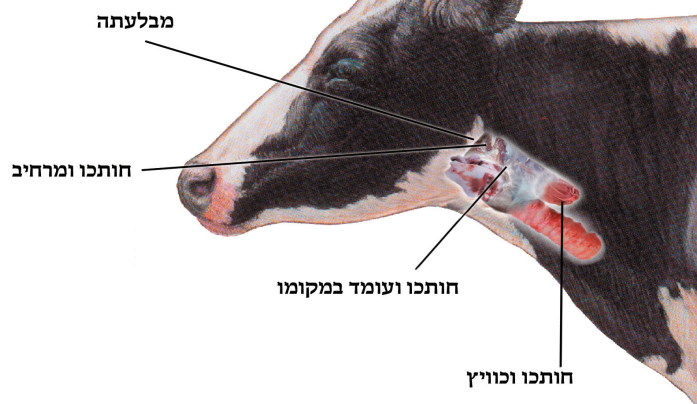
גמ': "אמר רבא: שני עורות יש לו לושט, חיצון אדום ופנימי לבן"



דף כ"ג ע"ב

21

גמ': "תורבץ הושט מקום לבקו בלחי אמר מרי בר מר עוקבא אמר שמואל: כל שחותכו ומרחיב - זה הוא תורבץ הושט, חותכו ועומד במקומו - זהו וושט עצמו... אלא כל שחותכו ועומד במקומו - זה תורבץ הושט. אלא איזהו וושט עצמו? כל שחותכו וכווץ. יונה אמר זירא: מבלעתא מקום בית הכליעה"



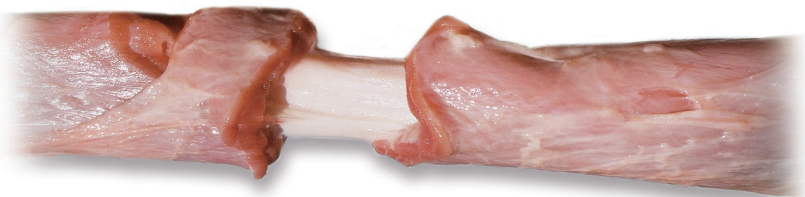


דף מ"ג ע"ב

22

גמ': "אלא איזהו וושט עצמו, כל שחותכו וכויין"

בתמונה שלפנינו ניתן לראות את כיווצו של העור החיצון שנחתך, ביחס לעור הפנימי שלא נחתך.



דף מ"ד ע"א

23

גמ': "וושט נתנו בו חכמים שיעור... למטה עד כמה? אמר רב נחמן אמר רבה בר אבוב: עד כדי שישעיר"

וברש"י: "שק קס קער קגורין כסכין מכרס הפנימי"

למסקנת הגמרא זהו דווקא בשור, שאצלו נכנס השיער בתוך הוושט בשיעור טפח.



טפח בושט הסמוך לכרס

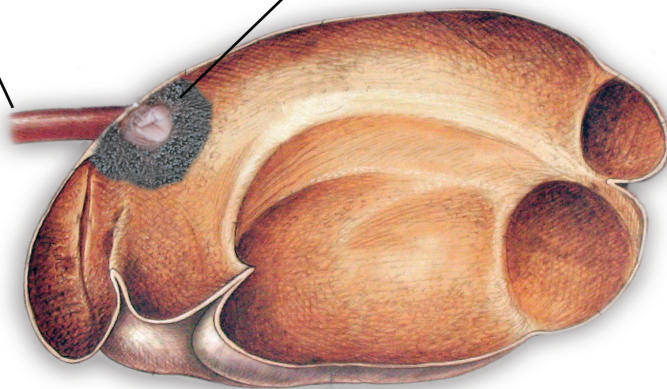
שיער הפנימי

דף מ"ד ע"א

24

גמ': "והאמר רבינא אמר גניבא משמיה דרב: טפח בוושט סמוך לכרס - זהו כרס הפנימי... אימא: טפח בכרס סמוך לוושט זהו כרס הפנימי"

טפח בכרס הסמוך לוושט
טפח בושט הסמוך לכרס



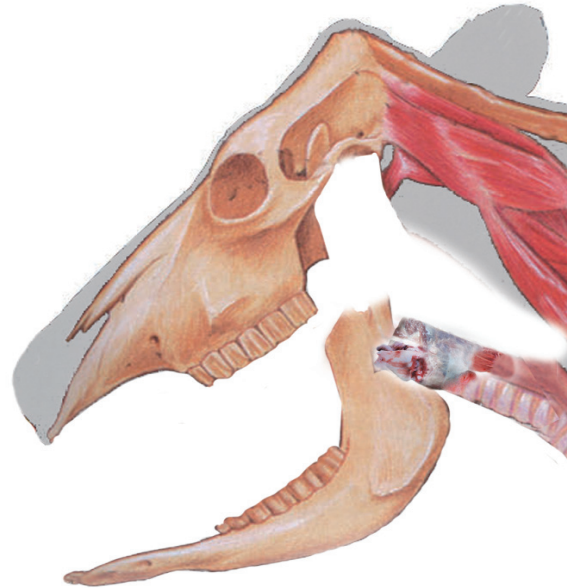


דף מ"ד ע"א

25

גמ': "ניטל לחי התחתון
כשר"

וברש"י: "וכיון שניטל הלחי
נתלשן הסימנים, שכלחי
התחתון הם מחוברים"

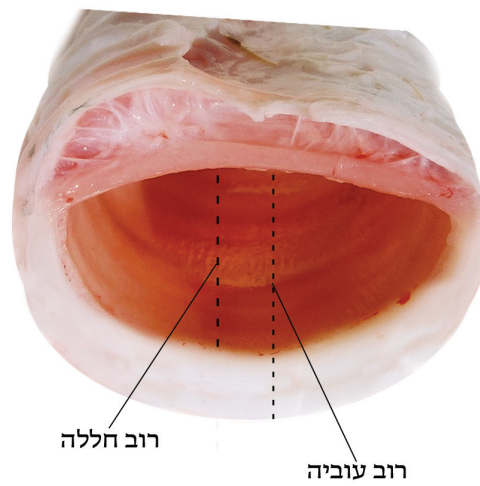


דף מ"ד ע"א

26

גמ': "תנא: כמה פסוקת
הגרגרת? ברובה. וכמה
רובה? רב אמר: רוב
עוביה. ואמרי לה: רוב
חללה"

לדעת רב, מצרפים
לרוב גם את עובי
הגרגרת עצמה, ולא
רק את חלל הקנה.
ולדעה החולקת אין
מצרפים אותה.

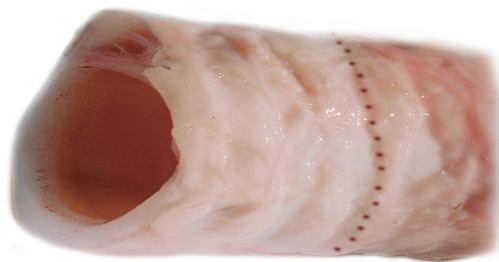


דף מ"ה ע"א

27

גמ': "אמר רב יהודה
אמר רב: ניקבה כנפה -
מצטרפים לרובא"

וברש"י: "ניקבה כנפה
- הגרגרת סביב סביב
להיקפה נקבים דקיס
כנפה"

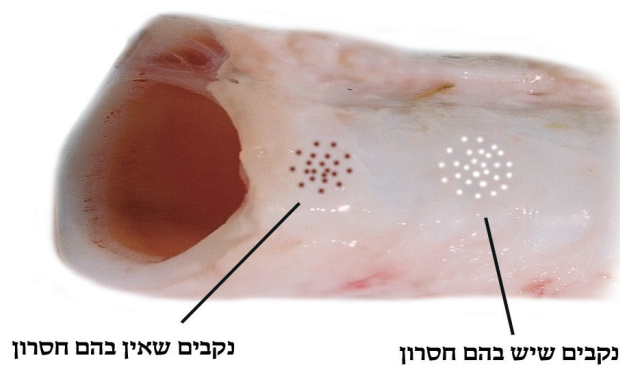




דף מ"ה ע"א

28

גמ': "אמר רב חמא בר גוריא אמר רב: נקבים שיש בהן חסרון - מצטרפין לכאיסר, ושאינן בהן חסרון - מצטרפין לרובא"



דף מ"ה ע"א

29

גמ': "ניטלה הימנה רצועה מצטרפת לכאיסר"

ובבב"י: "ניטלה הימנה לטועה - לארכה לאיכא חסרון. מצטרפת לכאיסר - אי כי מעגלת לה הויא איסר, טרפה"

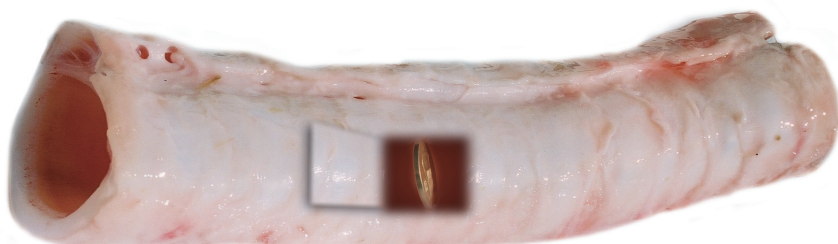


דף מ"ה ע"א

30

גמ': "נפחתה כדלת, אמר רב נחמן: כדי שיכנס איסר לרחבו"

ובבב"י: "נפחתה - ולא נטל הפחתה, אלא תלוי ועומד זקוף קם, כעין דלת במזוזתו. כדי שיכנס איסר לרחבו... הכא בעינן נכנס ויוצא משום דאין כאן חסרון, והדלת סותם את הנקב"



דף מ"ה ע"א

31

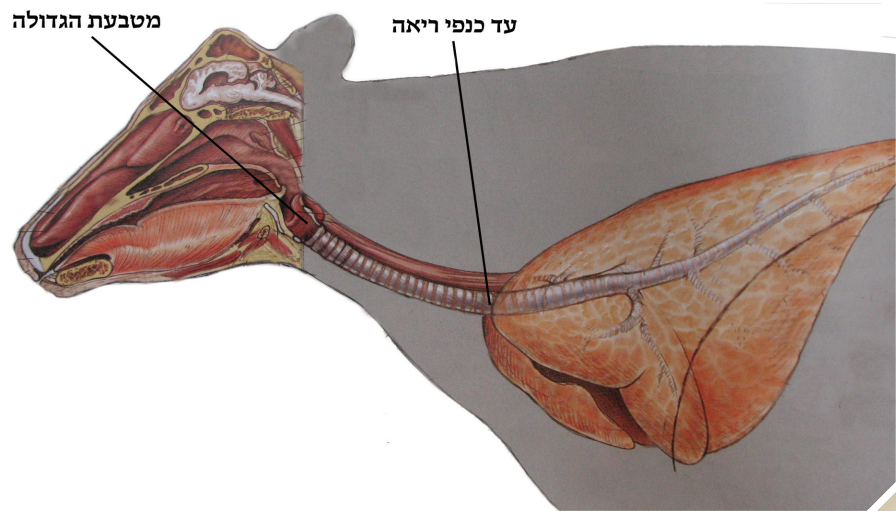
גמ': "נסדקה, אמר רב: אפילו לא נשתייר בה אלא חוליא אחת למעלה, וחוליא אחת למטה - כשרה"
 ובבבב"י: "נסדקה - לארכה"



דף מ"ה ע"א

32

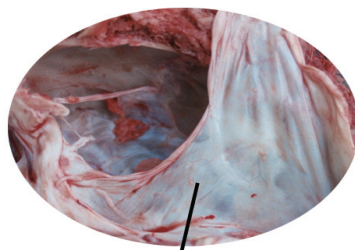
גמ': "תנא רבי חייא בר יוסף קמיה דרבי יוחנן: כל הצואר כולו כשר לשחיטה, מטבעת הגדולה עד כנפי ריאה התחתונה"
 ובבבב"י: "התחתונה - כדמפרש רבא תחתונה כשהמה תלויה, דהיינו אונות קטנות, שהיא עליונה כשאוחזין בקנה והריאה תלויה למטה"



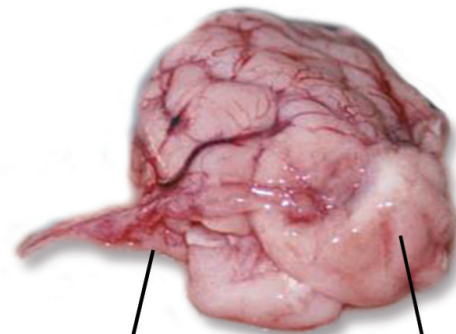
דף מ"ה ע"א

33

גמ': "ניקב קרום של מוח, רב ושמואל דאמרי תרוייהו: קרמא עילאה, אף על גב דלא אינקיב תתאה. ואמרי לה: עד דאינקיב תתאה"
 ובבבב"י: "קרמא עילאה - המחובר לגולגולת מבפנים. תתאה - הקרום הכך שהמוח מונח בתוכו"
 קרומי המוח



הקרום העליון



הקרום התחתון

בשר המוח



34

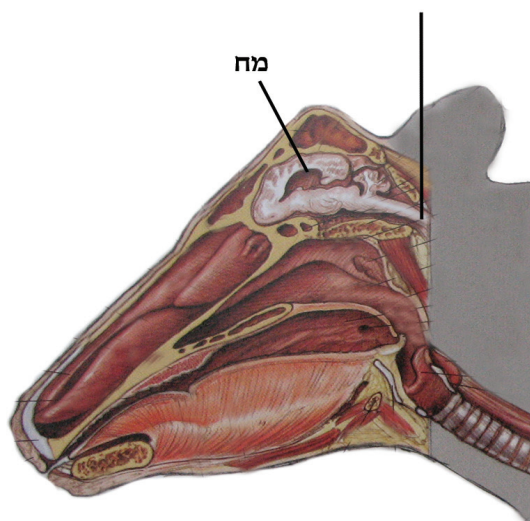
דף מ"ה ע"א

גמ': "א"ר שמעון בן פזי אמר ריב"ל משום בר קפרא: מוח, כל מה שבקדירה נדון כמוח"

הקדירה עטויה בקרום העליון והוא עבה וחזק, ביחס לקרום התחתון שהוא דק וקלוש.

התחיל להימשך

מח



35

דף מ"ה ע"א

גמ': "התחיל למשוך - נדון כחוט השדרה"

36

דף מ"ה ע"א

ברש"י: "כל מה שבקדירה - בגולגולת, עד שלא התחיל ללאת מן הקדירה ליעשות חוט, שהרי חוט הקדירה מן המוח הוא בא"

המוח וחוט השדרה



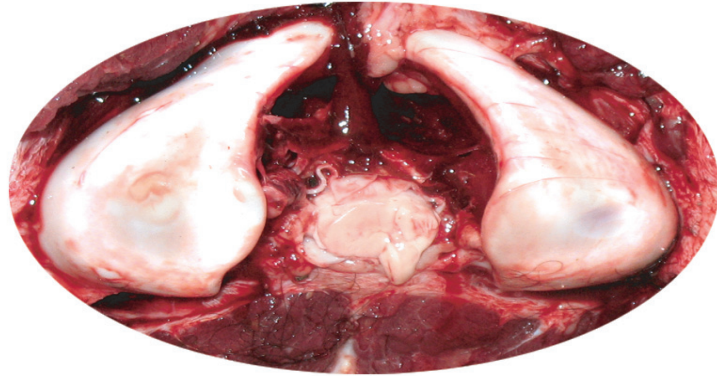
התחיל למשוך לצאת מן הגולגולת לצד חוט השדרה, נדון כחוט השדרה

דף מ"ה ע"א

37

גמ': "ומהיכן מתחיל לימושך? אמר רבי יצחק בר נחמני, לדידי מיפרשא לי מיניה דרבי יהושע בן לוי כמין שני פולין יש מונחין על פי הקדרה"

עצם הפולין וחוט השדרה



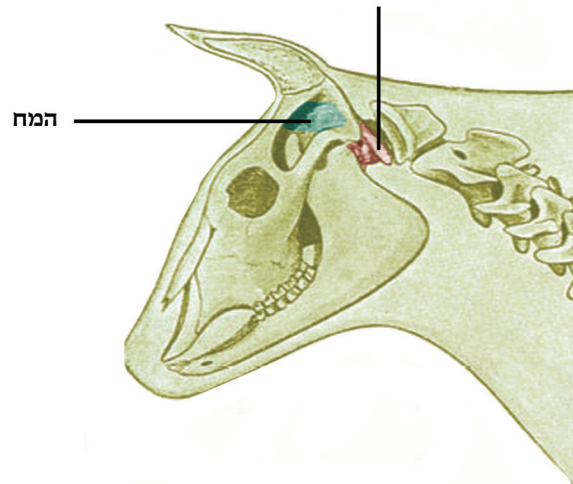
דף מ"ה ע"ב

38

גמ': "כמין שני פולין יש מונחין על פי הקדרה, מן הפולין ולפנים - כלפנים, מן הפולין ולחוץ - כלחוץ"

וברש"י: "על פי הקדרה - למקום חבור הצוואר והגולגולת"

במקום חיבור הצוואר לגולגולת...



דף מ"ה ע"ב

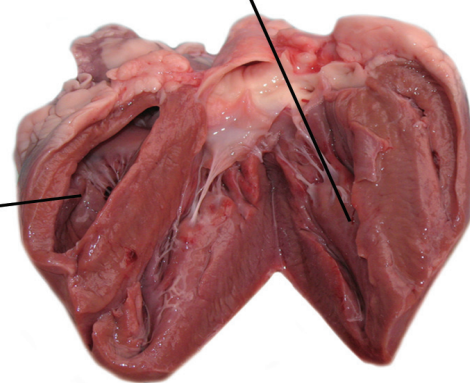
39

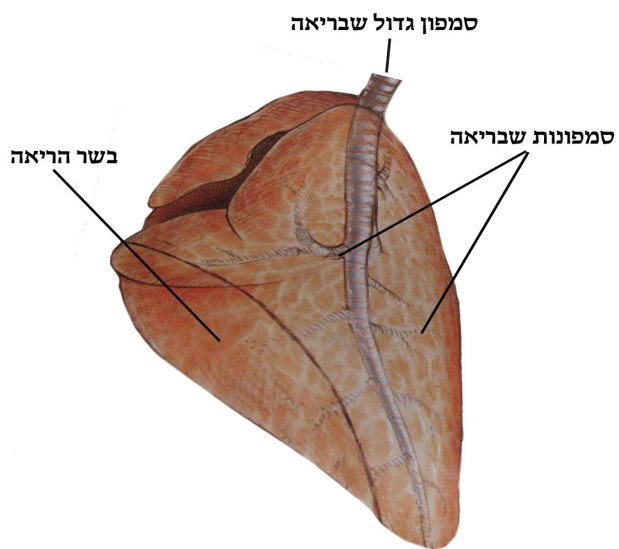
גמ': "ניקב הלב לבית חללו, בעי רבי זירא: לבית חלל קטן או לבית חלל גדול"

וברש"י: "חלל גדול - חלל האמנעי. חלל קטן - הרבה חדרים קטנים יש לו סביב"

חלל גדול

חלל קטן

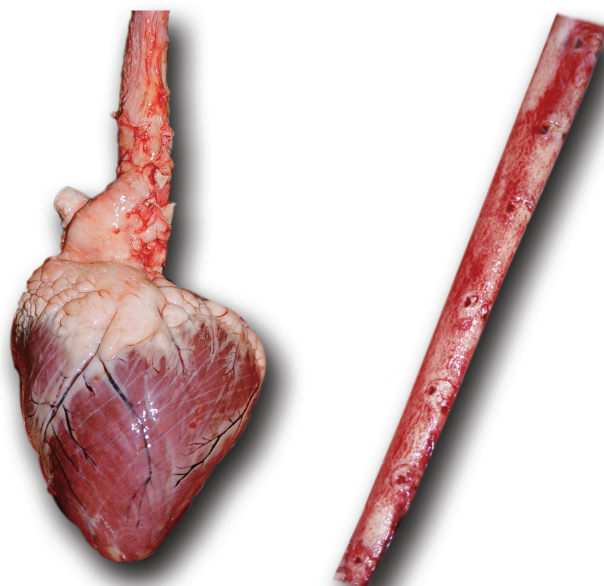




40

דף מ"ה ע"ב

גמ': "עד שתנקב לבית
הסמפונות... עד שתנקב
לסמפון גדול"
מראה הסמפונות
(-העורקים) המרכזיים
של הריאה



41

דף מ"ה ע"ב

גמ': "קנה הלב"
קנה הלב הוא
הסמפון הגדול [עורק]
היוצא מן הלב.



42

דף מ"ה ע"ב

גמ': "הי ניהו קנה הלב?
... שעל גבי דופני ריאה"
זכרש"י: "קנה שומן שיורך
בין שתי ערוגות הריאה
וזכוק בשדרה ומחובר
לחלל הלב"

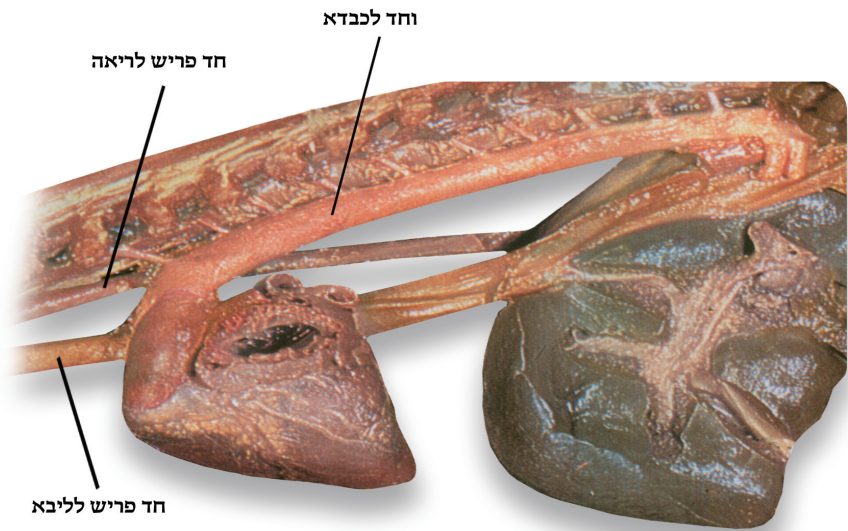
דף מ"ה ע"ב

43

גמ': "אמר אמומר משמיה דרב נחמן: תלתא קני הוו, חד פריש לליבא וחד פריש לריאה וחד לכבדא"

וצרש"י: "לאחר שהקנה נכנס לחזה מתפלל לשלשה"

המפרשים התקשו בדבריו שכן המציאות היא שאין קנה הנשימה מתפצל ללב ולכבד, אלא מתפצל ונכנס לריאה בלבד ונחלק לסמפונות. אלא בארו שלפי ששני הקנים היוצאים מן הלב [אחד לחלק הגוף העליון ואחד לכבד] סמוכים לקנה הנשימה ותלויים עליו, נראים כאילו מתפצלים מן הקנה, וזו היא כוונת רש"י [שיחת חולין בשם ערוך השולחן (לה, יח), ועיין קהילות יעקב (י)].

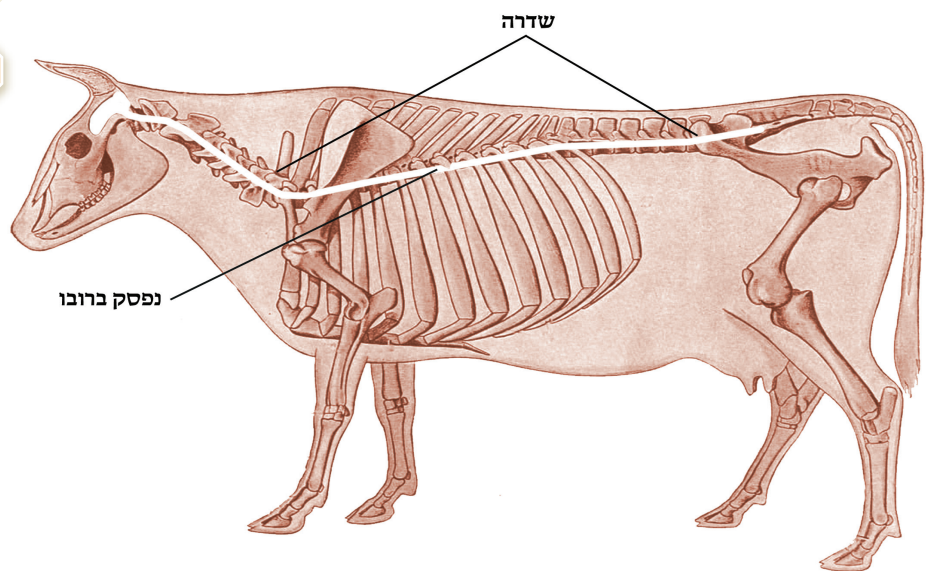


דף מ"ה ע"ב

44

גמ': "חוט השדרה שנפסק - ברובו, דברי רבי, רבי יעקב אומר: אפילו ניקב"

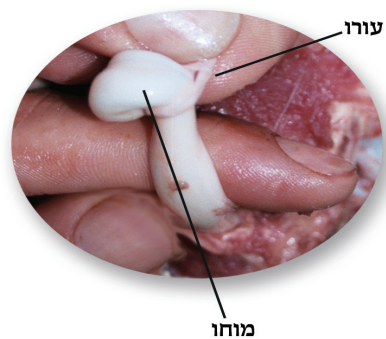
השלד וחוט השדרה



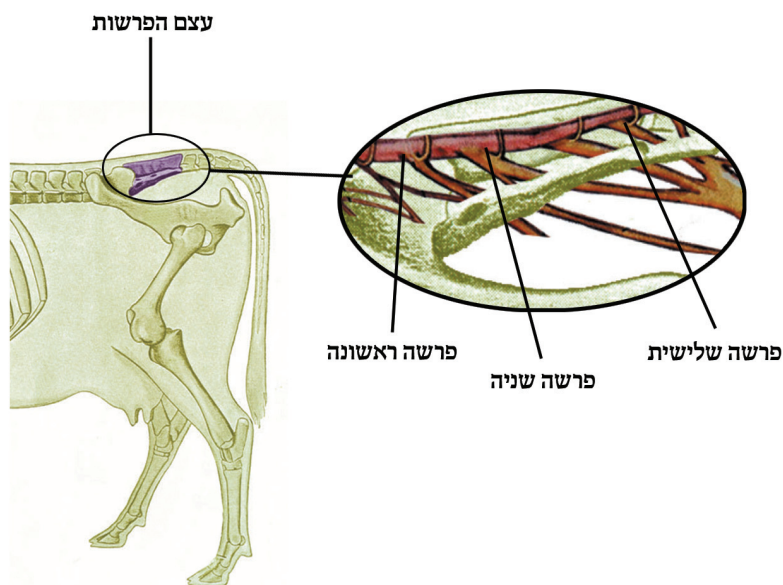
דף מ"ה ע"ב

45

גמ': "וכמה רובו? רב אמר: רוב עורו, ואמרי לה: רוב מוחו"



חוט והקרום

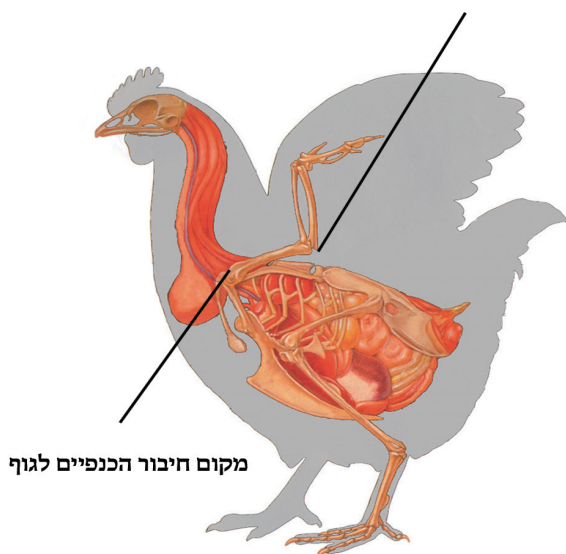


דף מ"ה ע"ב

46

גמ': "עד היכן חוט השדרה? אמר רב יהודה אמר שמואל: עד בין הפרשות... עד אחת - טרפה, שלישית - כשרה, שניה - איני יודע" וברש"י: "עד היכן כחו של חוט להיות בהמה טרפה בפסיקתו, החוט יולא מן המוח והולך על פני כל השדרה והאליה, עד סוף הזנב"

מקום שהכנפיים שוכבות על הגוף

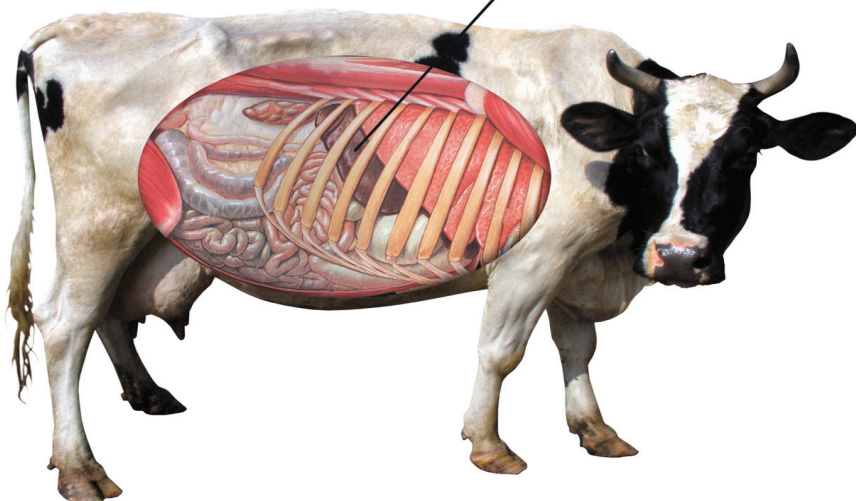


דף מ"ו ע"א

47

גמ': "בעופא, רבי ינאי אומר: למטה מן האגפים. וריש לקיש אמר: עד בין אגפים" וברש"י: "לרבי ינאי 'עד למטה מכנפיו הוי כח חוט השדרה. ולריש לקיש עד כנגד בין אגפים ותו לא'."

ניטלה הכבד - מיקום הכבד בגוף הבהמה



דף מ"ו ע"א

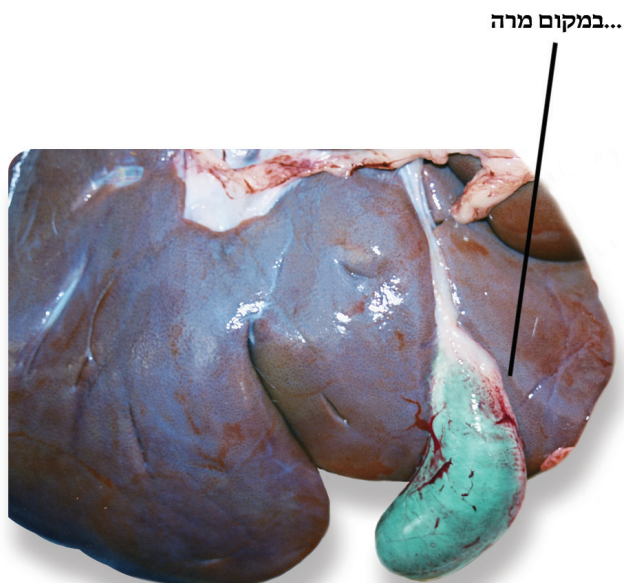
48

בגמ': "ניטלה הכבד מושבו של הכבד בצד ימין של הבהמה, ותלוי הוא בטרפס הכבד - היא המחיצה המבדלת בין חלק הקדמי של הבהמה - החזה שבו מצויים הלב והריאה, לבין החלק האחורי, בו מצויה מערכת העיכול."

דף מ"ז ע"א

49

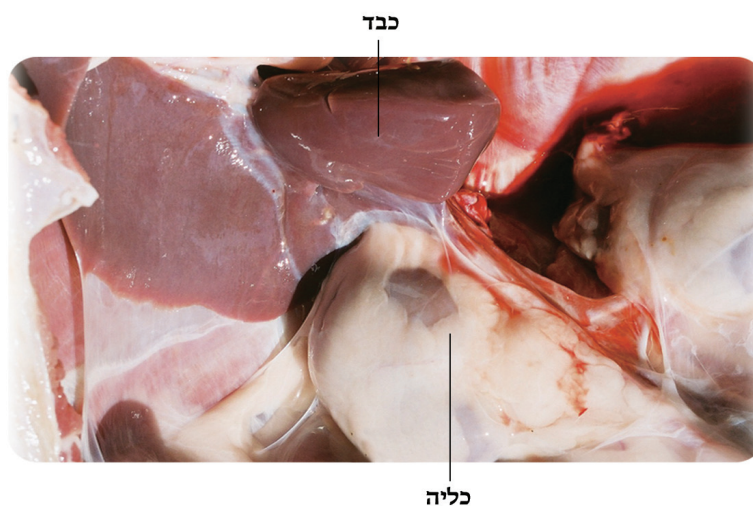
גמ': "ניטל הכבד
ונשתייר הימנה כזית
כשר... כזית שאמרו -
במקום מרה"
הכבד והמרה



דף מ"ז ע"א

50

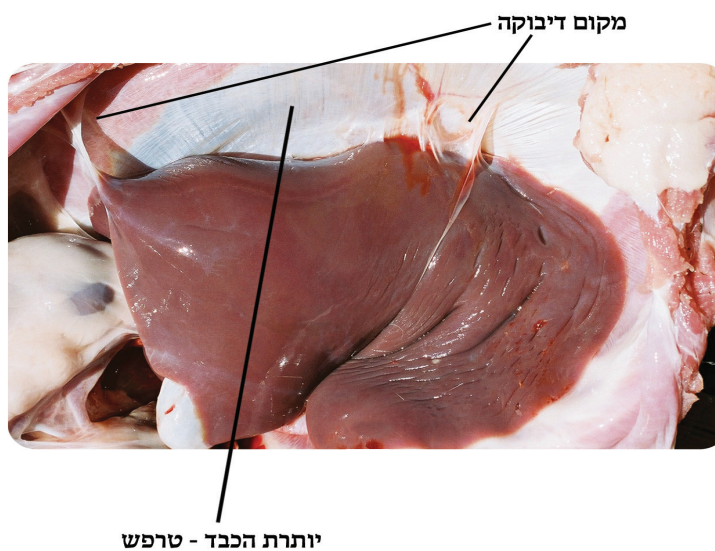
גמ': "רב אדא בר אהבה
אמר: במקום שהיא
חיה"
וברש"י ופירוש ראשון:
"שהכבד חיה משם, דהיינו
מקום תלייתה כשהיא
מעורה לבוקה תחת
הכליות"
במקום דיבוקה
לכליות



דף מ"ז ע"א

51

גמ': "רב אדא בר אהבה
אמר: במקום שהיא
חיה"
וברש"י ופירוש שני:
"בזיתת הכבד... והן
טרפסין"
טרפסין הקרוי
סרעפת



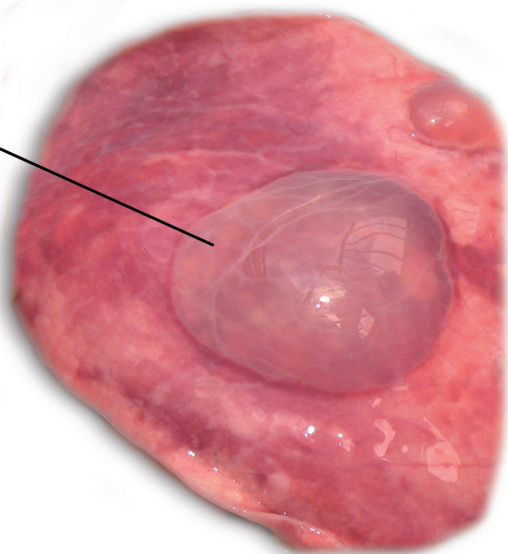


דף מ"ז ע"א

52

גמ': "הריאה שניקבה,
רב ושמואל ורב אסי
דאמרי: קרמא עילאה.
ואמרי לה: קרמא
תתאה"

קרומ העליון

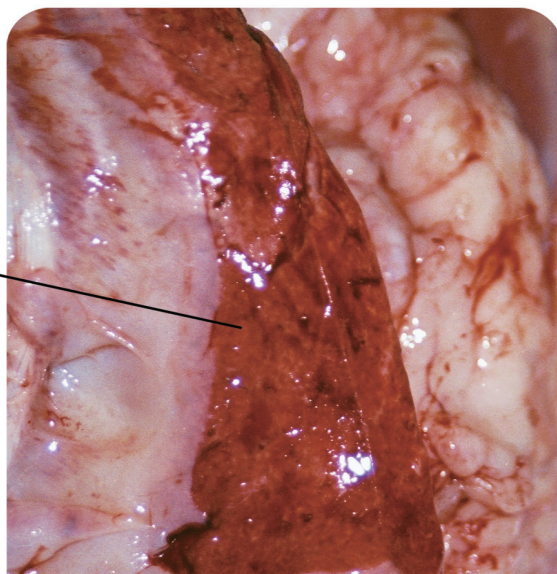


דף מ"ז ע"א

53

גמ': "כיתונא דורדא
דמנחא ביה ריאה"
ובבב"ב: "מלבוש אדום
שהריאה מונחת בו" והוא
הקרומ התחתון.

קרומ
התחתון



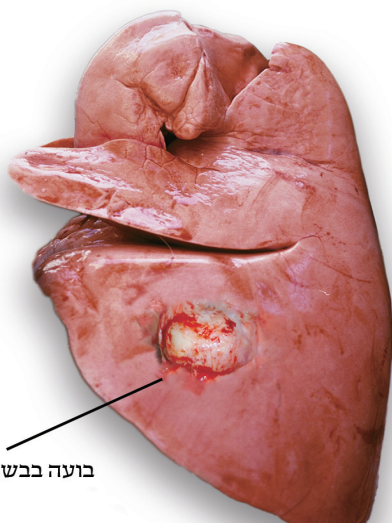
קרומ זה אדוק מאוד
בבשר הריאה וקשה
להבחין בו בראיה
שטחית.

דף מ"ז ע"ב

54

גמ': "אמר אמימר
משמיה דרבא: אין
מקיפין בבועי" כלומר,
אין מסמיכין בבועות
לנקוב עכשיו הריאה
ולדמות לנקב שהיה
בה.

בועה בבשר הריאה

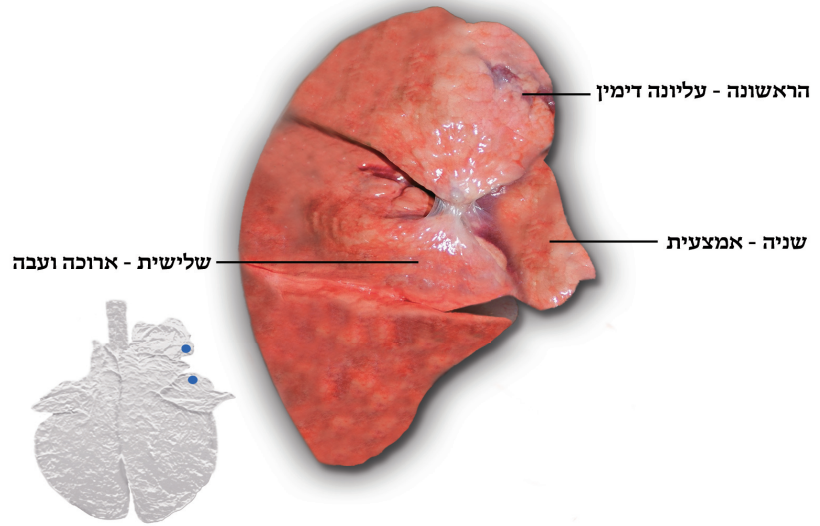




דף מ"ו ע"ב

55

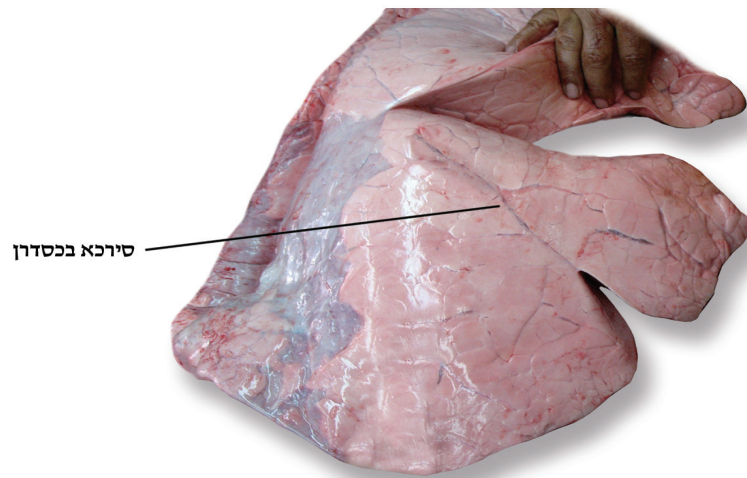
גמ': "ואמר רבא: הני תרתי אוני דסריכן להדדי - לית להו בדיקה. ולא אמרן אלא שלא כסדרן"
בתמונה שלפנינו נסרכה העליונה דימין לארוכה ועבה, תוך שהיא מדלגת על האמצעית, וזו היא סירכא שלא כסדרן.



דף מ"ו ע"ב

56

גמ': "ואמר רבא: הני תרתי אוני דסריכן להדדי... אבל כסדרן - היינו רביתיהו".

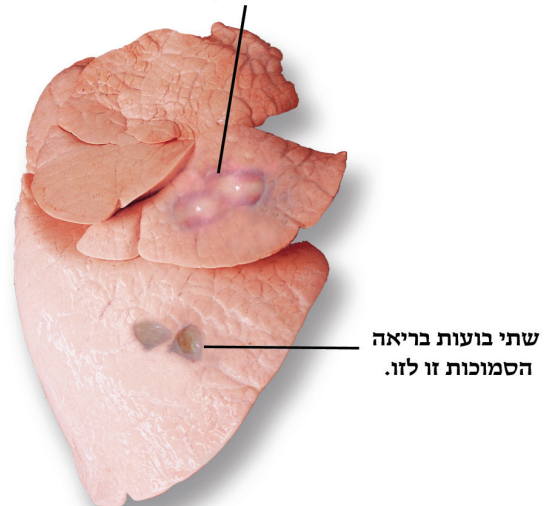


דף מ"ז ע"א

57

גמ': "ואמר רבא: הני תרתי בועי דסמיכי להדדי - לית להו בדיקותא. חדא ומתחזיא כתרתי"

בועה אחת שיש לה סדק שנראית כשנים

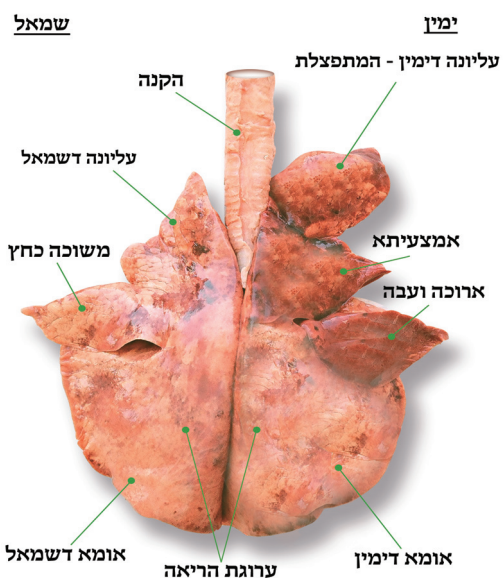




דף מ"ז ע"א

58

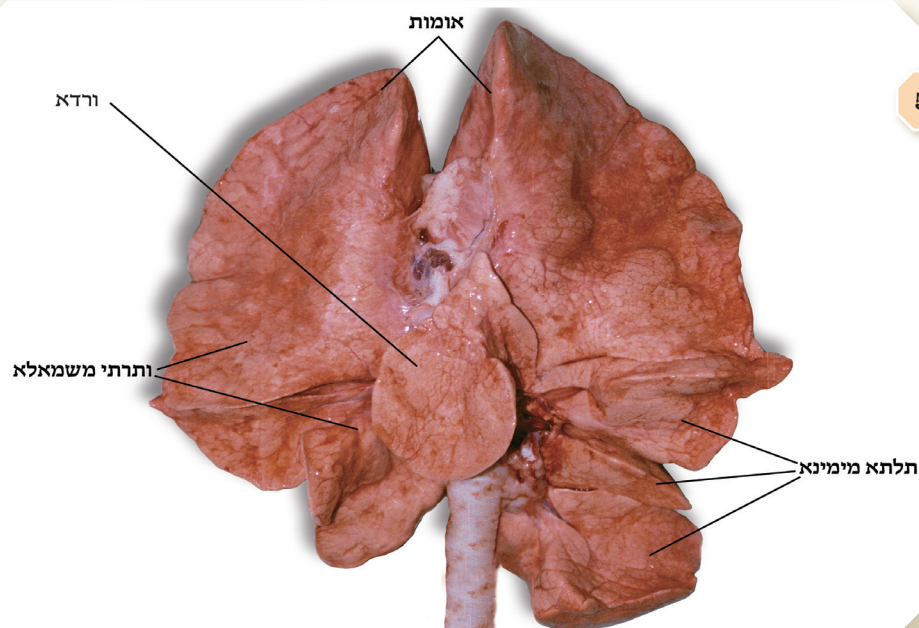
גמ': "ואמר רבא: ה' אוני אית לה לריאה"
חלקי הריאה: שלש אונות בימין, שתי אונות בשמאל, שתי אומות - בימין ובשמאל, ועינוניתא דורדא.



דף מ"ז ע"א

59

גמ': "ואמר רבא: ה' אוני אית לה לריאה, אפה כלפי גברא - תלתא מימינא ותרתי משמאלא"
בתמונה שלפנינו נראית הריאה מלפנים כפי שהיא נראית בפתיחת בית החזה [בתמונה הקודמת נראית הריאה מגבה]. ודברי רבא הם כשהבהמה במצב זה אפה כלפי גברא והאונות למטה כיון שהיא תלויה ברגליה, שלש מימין ושתיים משמאל.



דף מ"ז ע"א

60

גמ': "ההוא יתירתא דאתאי... אכשרה ניהלה... והני מילי דקיימא בדרא דאוני, אבל ביני ביני טרפה"
בתמונה שלפנינו היתרת עומדת בשורת האונות [ויש לעיין בפוסקים, כיון שלכאורה זוהי ורדא יתירה, יעוי' יו"ד סי' ל"ה].



דף מ"ז ע"ב

61

גמ': "אמר רפרם: האי ריאה דדמיא לאופתא, טרפה... ואיכא דאמרי: דשיעא, דלית לה חיתוכא דאוני"
ריאה ללא חיתוכי אונות [צד שמאל]

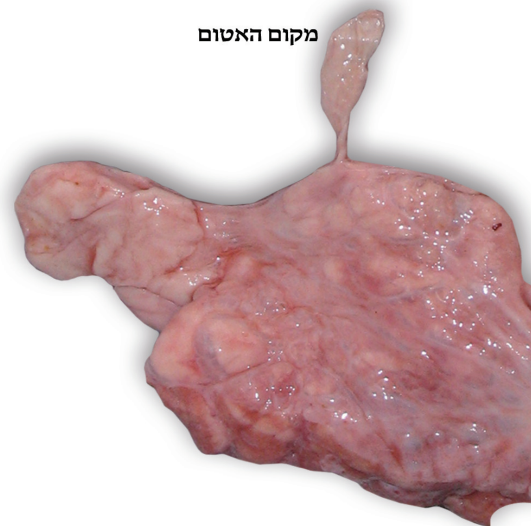


דף מ"ז ע"ב

62

גמ': "אמר רבינא: אטום בריאה, מייתנין סכינא וקרעינן לה, אי אית בה מוגלא - ודאי מחמת מוגלא הוא, וכשרה, ואי לא - מותבינן עלה גדפא או רוקא, אי מבצבצא - כשרה, ואי לא - טרפה"
בתמונה שלפנינו נראה אטום ודאי שלא עולה בנפיחה גם לאחר כל הבדיקות שנעשו ע"פ דברי הגמרא.

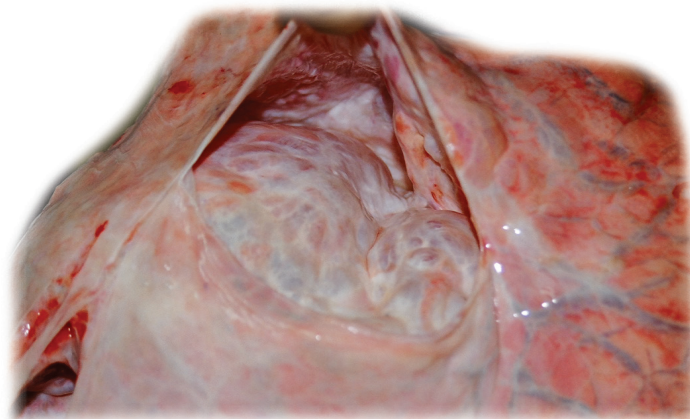
מקום האטום



דף מ"ז ע"ב

63

גמ': "אמר עולא א"ר יוחנן: ריאה שושפכה כקיתון - כשרה. אלמא קסבר חסרון מבפנים לא שמייה חסרון"
ובכ"ש: "בשר הריאה נימוח בתוך קרומים שלה, ונשפך מראשה לסופה ומסופה לראשה בתוך הקרומים, וחסרון היא שמתחלה כולה מלאה ועכשיו חזיה ריקנית"
כאן נראית ריאה שיש בה חסרון מבפנים, ואילו מבחוץ לא נראה כל חסרון.





דף מ"ז ע"ב

64



גמ': "רבי חנניה... אייתו קמיה ריאה שנשפכה כקיתון, ואכשרה. אמר רבא: והוא דקיימי סמפונות"

בתמונה שלפנינו נראים הסמפונות המרכזיים שהוצאו בשלמותם מן הריאה.

דף מ"ז ע"ב

65



גמ': "רבי חנניה... אייתו קמיה ריאה שנשפכה כקיתון, ואכשרה. אמר רבא: והוא דקיימי סמפונות"

כאן נראים הסמפונות הקטנים המתפצלים בכל הריאה [בכל האונות והאומות], והקטנים שבהם מגיעים עד סמוך לקרום החיצון.

דף מ"ח ע"א

66



גמ': "אמר רב יוסף בר מניומי אמר רב נחמן: ריאה הסמוכה לדופן - אין חוששין לה"

וברש"י: "הסמוכה לדופן - דבוקה בללעות. אין חוששין לה שמה ניקבה, אלא תלינן ריטותא בדופן, ואמרינן דופן זה מכה היתה בו וכשתיה קלטה הריאה אגלה"

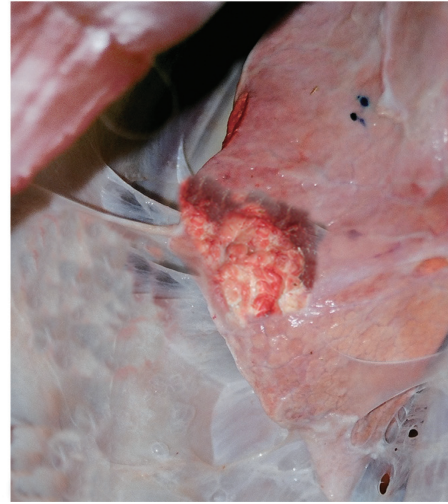
ריאה הסמוכה לדופן וסרוכה בצלעות

דף מ"ח ע"א

67

גמ': "אמר רב יוסף בר
מניומי אמר רב נחמן:
ריאה הסמוכה לדופן...
העלתה צמחים -
חוששין לה"

וברש"י: "העלתה הריאה
למחין - מנל"ץ [פלטעיס]
סביבות סמיכתה לדופן"



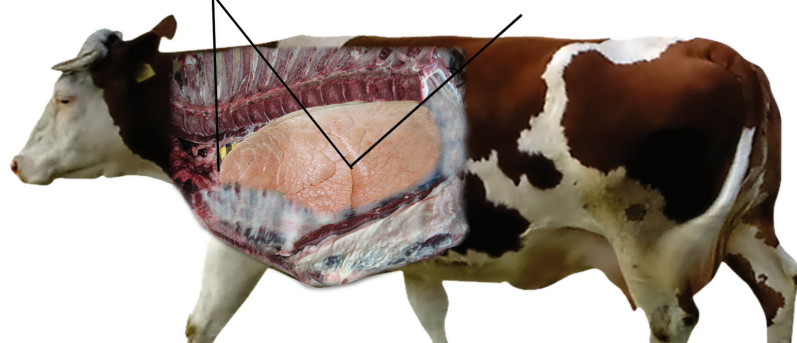
דף מ"ח ע"א

68

גמ': "ריאה הסמוכה
לדופן... התם במקום
רביתא, הכא שלא במקום
רביתא"

וברש"י: "התם במקום רביתא
- במקום שהריאה והדופן
גדלין כאחד וסמוכין תמיד,
ללא מיפרק ההיא סירכא,
הילכך כשרה. וכי אמר ר"נ
חוששין לה למעלה כרוחב
החלל כנגד האומא הגדולה
דכיון דרחוקה הריאה מן
הדופן מיפרקא ההיא סתימה"

מקום רביתא
(מקום שהריאה והדופן גדלים יחד וסמוכים תמיד
והוא מקום חיתוך האונות שחלל שם צר)
שלא במקום רביתא
(במקום שאין הריאה סמוכה לדופן ושם החלל רחב)



הסבר הדברים: מושב הריאה הוא בחלל החזה. חלל החזה בחלקו הקדמי צר יותר מאשר בחלקו
האחורי ובסמוך לצוואר הולך החלל ונהיה צר יותר, ומקום זה נקרא מיצר החזה. במקום הצר הריאה
סמוכה לדופן וגדילה כך כמבואר בגמרא, אך בחלק האחורי של החזה שהמקום הוא רחב, אין הריאה
דבוקה לדופן ממש רק מרחפת לפי גודל הנשימה.

דף מ"ח ע"א

69

גמ': "ריאה שנקבה
ודופן סותמתה, כשרה.
אמר רבינא: והוא
דסביך בבשרא"

וברש"י: "שנסככת ונאחזת
הריאה בבשר שבין צ'
הללעות, דהוי סתימה
קרירא ללא מיפרקא"



נסרכה לבשר שבין הצלעות



נסרחה בצלעות

70

דף מ"ח ע"א

גמ': "ריאה שנקבה ודופן סותמתה, כשרה. אמר רבינא: והוא דסביך בבשרא"

ובבב"י: "אבל בצלעות ענמן חין זו סירכא קיימת"

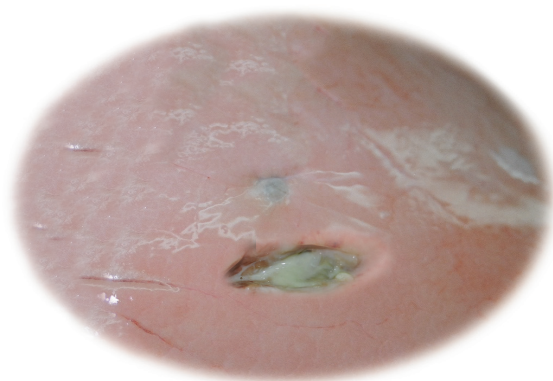
71

דף מ"ח ע"א

גמ': "העלתה צמחין מהו... דאמר רב מתנא, מליא מוגלא - טרפה, מים זכים - כשרה"

ובבב"י: "למחין - היינו מוגלא"

כאן נראית הבועה פתוחה ומלאה מוגלא.



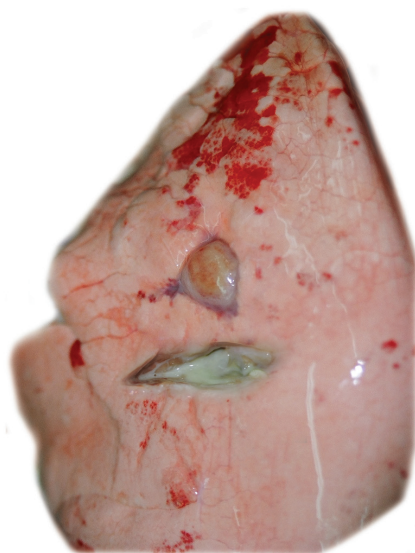
72

דף מ"ח ע"א

גמ': "העלתה צמחין מהו... דאמר רב מתנא, מליא מוגלא - טרפה, מים זכים - כשרה"

ובבב"י: "למחין - היינו מוגלא"

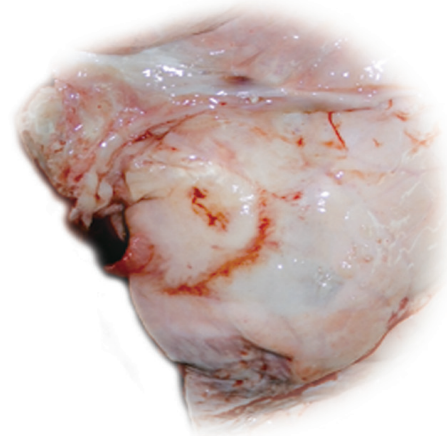
בתמונה נראית בועה [העליונה] שכיחה אשר בדרך כלל מלאה מוגלא לחה. בחלק התחתון נראית בועה כזו פתוחה.



דף מ"ח ע"א

73

גמ': "אמר רבא: כי הוה מסגינן בתריה דרב נחמן... חזי הנך דקיימן כנדי כנדי - ולא אמר להו ולא מידי"
וצרש"י: "כנדי כנדי - למחין גדולים ככדים צריאה"
 בועה גדולה



דף מ"ח ע"ב

74

גמ': "רבי אמי ורבי אסי הוו חלפי בשוקא דטבריא, חזי הנך דקיימי טינרי טינרי - ולא אמרי להו ולא מידי"
וצרש"י: "טינרי - למחיס גדולים מכנדי, וכבר הוקשו כסלע"
 בתמונה נראית ריאה שיש בה טינרי רבים, ואין זה מצוי בדרך כלל.

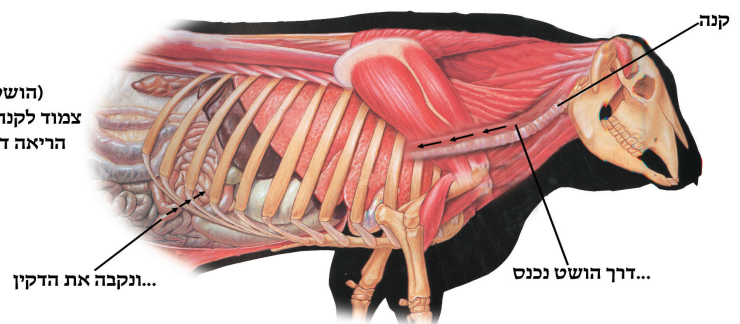


דף מ"ח ע"ב

75

גמ': "אתמר: מוחט שנמצאת בריאה, רבי יוחנן ורבי אלעזר ורבי חנינא מכשרי, רבי שמעון בן לקיש ורבי מני בר פטיש, ורבי שמעון בן אליקים טרפי. לימא בהא קמיפלגי, דמר סבר חסרון מבפנים [ראה תמונה 63] שמיה חסרון, ומר סבר לא שמיה חסרון... בהא קמיפלגי, מר סבר סמפונא נקט ואתאי, ומר סבר נקובי נקיב ואתאי"

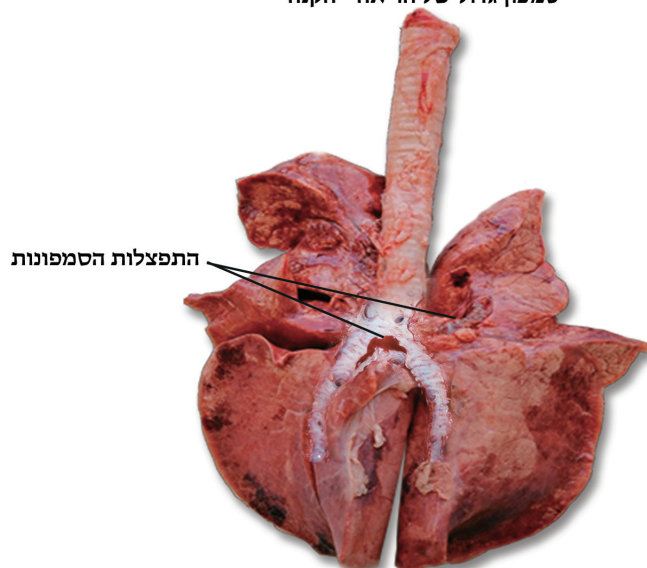
(הושט נכנס לחלל החזה צמוד לקנה ומשם ממשיך בערוגת הריאה דרך הטרפס אל הכרס)



וצרש"י: "סמפונא נקט ואתאי - דרך הקנה נכנס. נקובי נקיב - דרך הושט בא ונכנס, שאין דרך הקנה לבדו, ונקבה את הדקין וילאה ונקבה את קרום הריאה ונכנס לתוכה"



סמפון גדול של הריאה - הקנה



76

דף מ"ח ע"ב

גמ': "והאמר רב נחמן: האי סמפונא דריאה דאינקיב טרפה. ההוא - לחבירו אתמר"

ובבב"י: "לחבירו אתמר - אלל פילול כשמתפלל מחבירו ניקב אלל דופן של חבירו" הריאה וסמפון גדול שבה

שומן הכנתא



מקום שהוא כנגד חבירו

77

דף מ"ח ע"ב

גמ': "אמר רב נחמן: האי הדורא דכנתא דאינקיב להדי חבריה - מגין עליה"

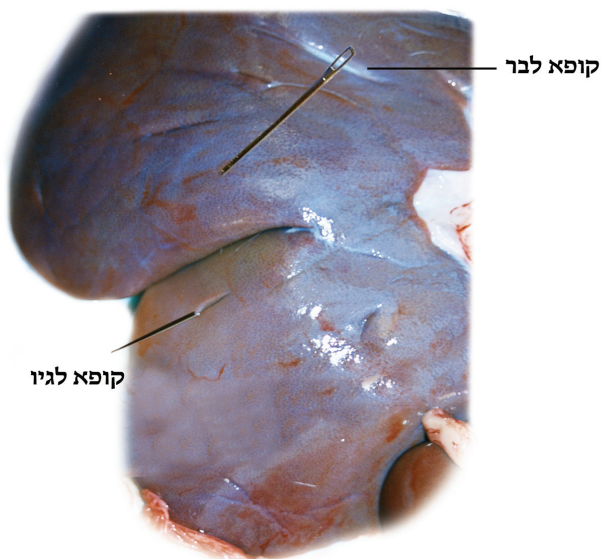
ובבב"י: "כנתא - חלב טהור. הדורא דכנתא - דקין הסובבין אותו סביב כעגולה. לאינקיב לחבריה - שניקב באותו דך שבינו לחברו, שלא ניקב חילון שבולין"

78

דף מ"ח ע"ב

גמ': "ההיא מחטא דאישתכח בחתיכה דכבדא... אמר רב אשי: חזינא, אי קופא לבר - נקובי נקיב ואתאי, אי קופא לגיו - סמפונא נקט ואתאי"

ובבב"י: "קופא - ראשה העב"



**המאור
המבואר**

מסכת חולין

פרק שלישי
'אלו טריפות'

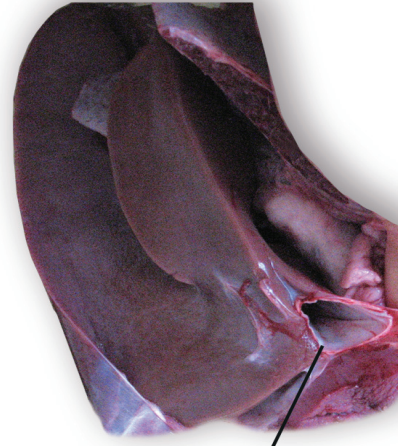
דף מ"ט - נ"א



דף מ"ט ע"א

79

גמ': "ההוא מחטא
דאישתכח בסמפונא
רבה דכבדא"
הכבד וסמפון גדול
שבו

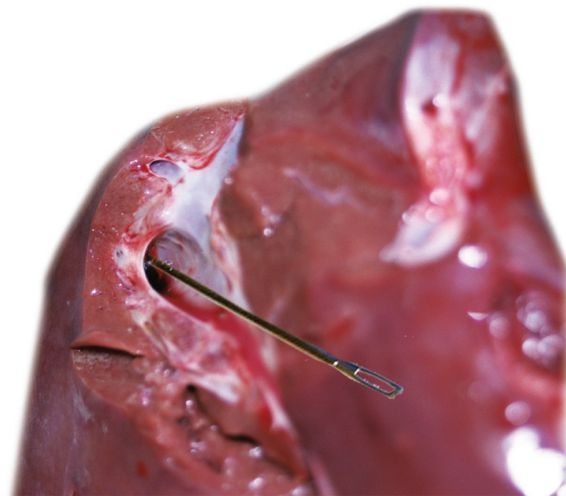


סמפון גדול שבכבד

דף מ"ט ע"ב

80

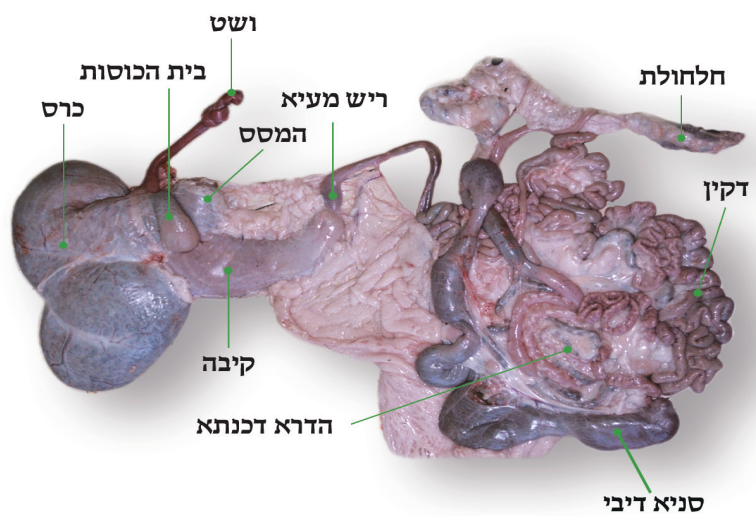
גמ': "ההוא מחטא
דאישתכח בסמפונא
רבה דכבדא"

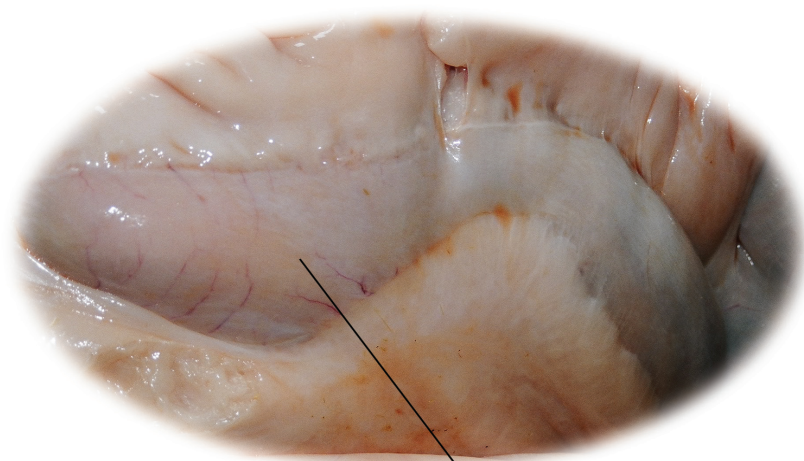


דף מ"ט - נ"א

81

מראה כללי של
מערכת העיכול על
חלקיה





הקיבה

82

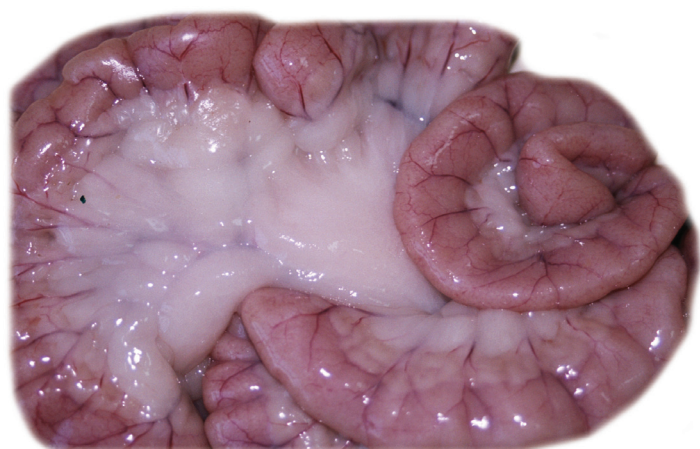
דף מ"ט ע"א

גמ': "חלב שעל גבי
קיבה"

83

דף מ"ט ע"ב

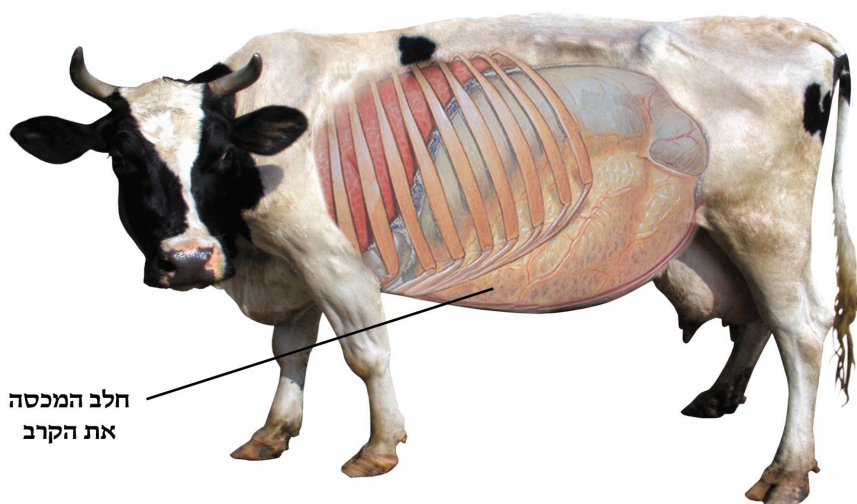
גמ': "חלב שעל גבי
דקין"



84

דף מ"ט ע"ב

גמ': "את החלב אשר
על הקרב"
והוא הפדר



חלב המכסה
את הקרב



דף מ"ט ע"ב

85

גמ': "תותב קרום
ונקלה"

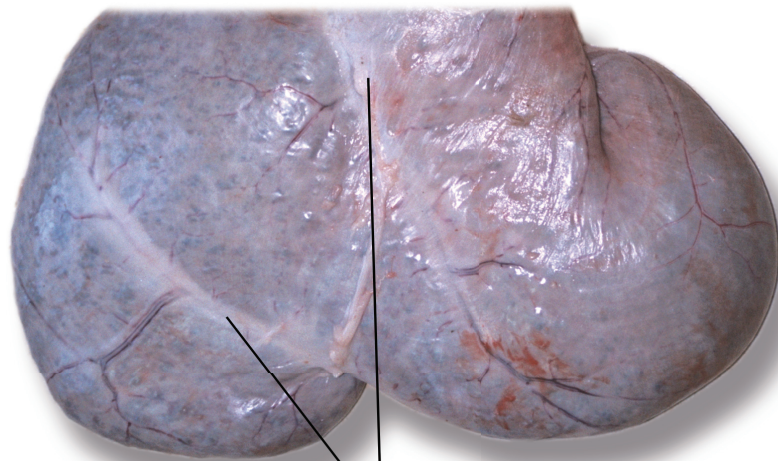
וברש"י: "תותב – כשמלה
הוא פרוש על הקרב, וכן
על הדקין בראשן"



דף מ"ט ע"ב

86

ברש"י: "אבל חלב הקבה
אינו תותב, אלא חתיכות
חתיכות הוא אדוק"



החלב האדוק בכרס

דף מ"ט ע"ב

87

גמ': "אמר רב נחמן:
חלב העשוי ככובע אינו
סותר. היכא? אמרי
לה: חיטי דכרכשא"

וברש"י: "חטי דכרכשא –
חלב שעל חלחולת המזיאה
ריעי, עשוי קרטין קרטין
כעין חטים, ואם ניקבה
ואותו חלב סותמה לא
מהני וטרפה, וקרטין
עגולין הן כמו כובע"

ועשוי
גרגירים
עגולים
ככובע

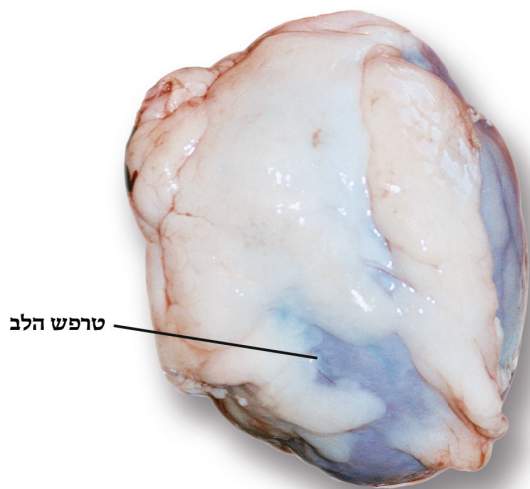




דף מ"ט ע"ב

88

גמ': "אמר רב נחמן: חלב העשוי ככובע אינו סותם. היכא? ... ואמרי לה: טרפשא דליבא וברש"י: "טרפשא דליבא – שומן הלב עשוי ככובע והלב נחבא בו"

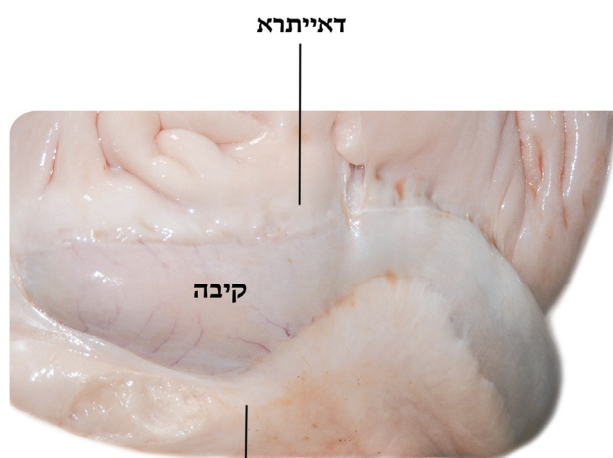


טרפש הלב

דף נ' ע"א

89

גמ': "דאקשתא כולי עלמא לא פליגי דאסיר, כי פליגי דאייתרא" וברש"י: "שסקיבה עשויה כקשת, ומבחוץ קרי דאקשתא, ומבפנים לעוגל קרי דאייתרא – קבל"



דאייתרא

קיבה

דאקשתא

דף נ' ע"א

90

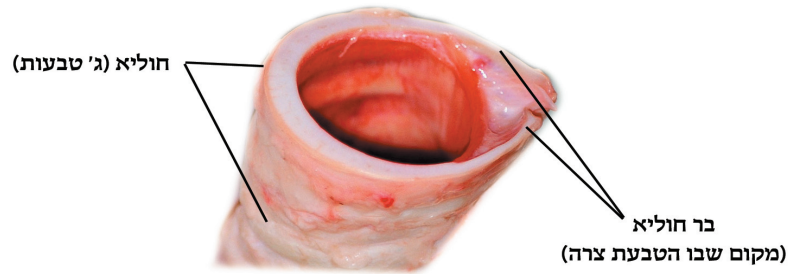
גמ': "תניא, רבן שמעון בן גמליאל אומר, בני מעיין שניקבו וליחה שבהם סותמתן, כשרה" בני מעיים - הדקין



דף נ' ע"א

91

גמ': "מקיפין בקנה...
אפילו מחוליא לחוליא,
ומבר חוליא לבר חוליא"
וברש": "חוליא - שלש
טבעות, לטבעת אחת אין
עוגל כאיסר. בר חוליא הוא
קליפות הקנה מן הלדין
ומתחתיה, שלטעות הבשר
מחברת ראשי הטבעות,
ואף התוך הולך ורק מעוביו
מאמצעיתו וללדין לכאן
ולכאן על פני כל הקנה"



דף נ' ע"א

92

גמ': "אמר זעירי:
חלחולת שניקבה
כשרה, הואיל ויריכים
מעמידות אותה. וכמה?
אמר רבי אילעי אמר
רבי יוחנן: מקום הדבק
- ברובו, שלא במקום
הדבק - במשהו"

מקום הדבק -
שבו החלחולת דבוקה לירכים

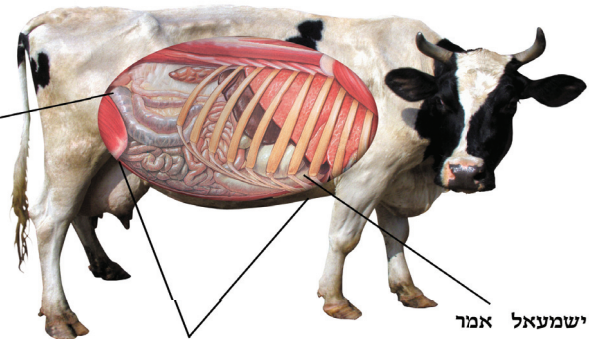


דף נ' ע"ב

93

גמ': "הכרס הפנימי
שניקב"
השיטות בגמרא

אמר רב יהודה אמר רב איזוהי
כרס הפנימי סניא דיבי -
המעיי העיור, שהוא סתום
בראשו



אמרי במערבא משמיה דרבי
יוסי בר חנינא: כל הכרס כולו -
זו היא כרס הפנימית, ואיזהו
כרס החיצון - בשר החופה את
רוב הכרס.

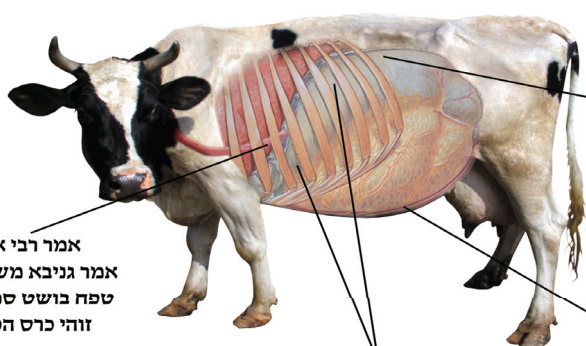


דף נ' ע"ב

94

גמ': "הכרס הפנימי שניקב"

השיטות בגמרא



רבי יעקב בר נחמני אמר שמואל הכרס הפנימי הוא אותו מקום בכרס שאין בו מילת - שהוא חלק ואינו כיתר הכרס שיש בו קמטים כעין צמר

אמר רבי אבינא אמר גניבא משמיה דרב, טפח בושט סמוך לכרס זוהי כרס הפנימית

רבא בר רב הונא אמר, כרס הפנימי הוא הקרוי מפרעתה

רב אסי אמר רבי יוחנן, מקום צר יש בכרס שהוא הכרס הפנימי וביאר רב אחא בר רב עוא אמר רב אסי, שכוונתו לחלק הכרס שהוא מן המיצר ולמטה - ממקום שהכרס מתחיל להיות צר וכלפי הושט שהוא למטה כשהבהמה תלויה ברגליה

דף נ' ע"ב

95

גמ': "רבי יעקב בר נחמני אמר שמואל: מקום שאין בו מילת"

מילת - שיער הפנימי שבכרס.



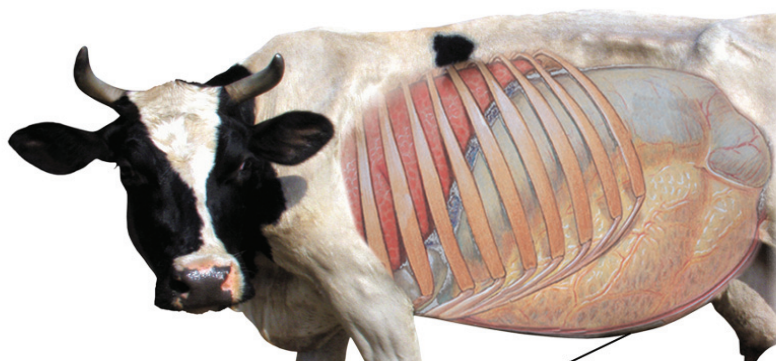
דף נ' ע"ב

96

גמ': "אמרי במערבא

משמיה דרבי יוסי בר חנינא: כל הכרס כולו - זו היא כרס הפנימית, ואיזהו כרס החיצון - בשר החופה את רוב הכרס"

וברש"י: וזהו קרום עב העובר על כל החלל וקורין לו טינפ"א, וישנו מן החזה ועד הירכיים. והכרס הקרוי פנל"א, מעוטו נחבא בללעות החזה ורובו תחת אותו קרום."



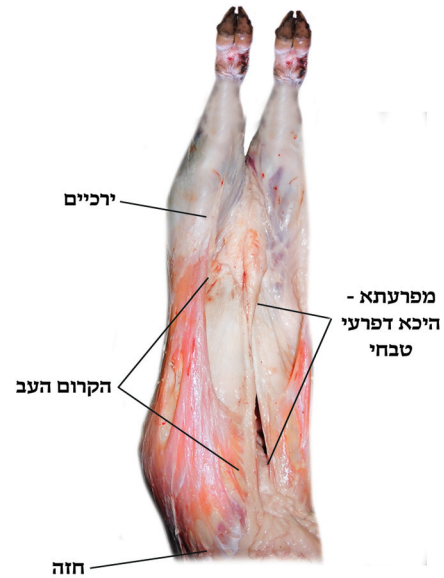
הקרום העב העובר מהחזה עד הירכיים

דף נ' ע"ב

97

גמ': "רבה בר רב הונא אמר: מפרעתה. מאי מפרעתה? אמר רב אויא: היכא דפרעי טבחי"

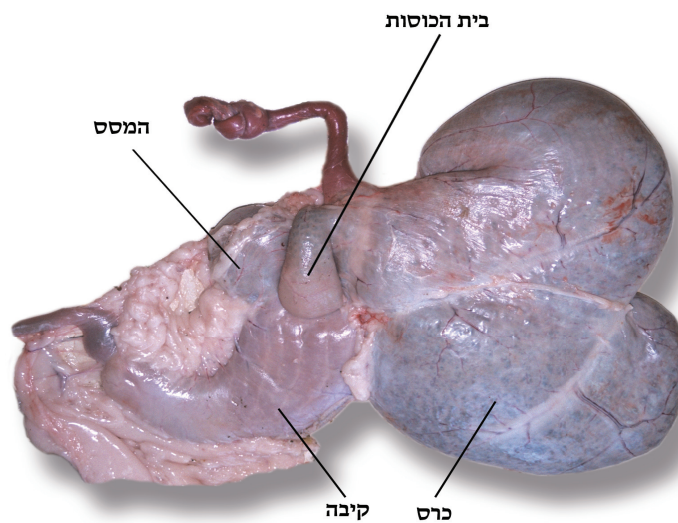
וצרש"י: "מפרעתה – כל הכרס הרואה את הקרקע, הנראה מיד כשפותחין הבהמה להוליא את המעיים"



דף נ' ע"ב

98

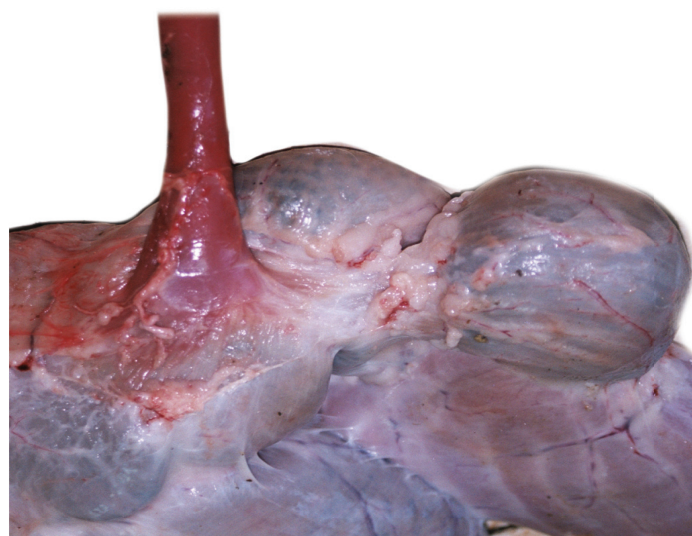
בגמ': "המסס ובית הכוסות שניקבו לחויץ" בתמונה בית הכוסות וההמסס במערכת העיכול.



דף נ' ע"ב

99

בגמ': "המסס ובית הכוסות שניקבו לחויץ" מראה בית הכוסות וההמסס מן הצד הפנימי





100

דף נ' ע"ב

המסס

בתוכו עשוי הוא
דפים דפים.

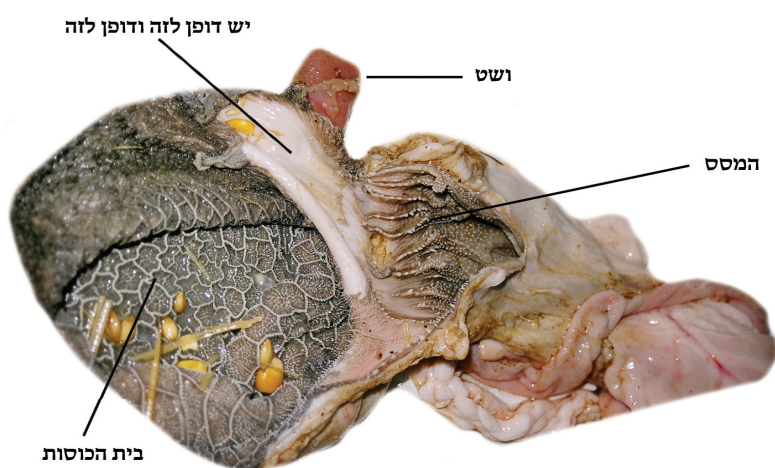


101

דף נ' ע"ב

בית הכוסות

בתוכו עשוי הוא
גומות גומות כמין
כוסות.



102

דף נ' ע"ב

בגמ': "המסס ובית

הכוסות שניקבו לחוץ"
וצרש"י: ולעיל מ"ב ע"א ד"ה
ובית: "סוף הכרס שקורין
פנל"א עשוי ככובע וקרוי בית
הכוסות, והמסס מחובר בו,
וסביב סביב לחיבורם כשאתה
מבדילן יש דופן לזה ודופן לזה,
ובאמנע הן שופכין זה לתוך זה,
והמאכל נכנס מבית הכוסות
להמסס ומהמסס לקבה
ומהקבה לדקין"

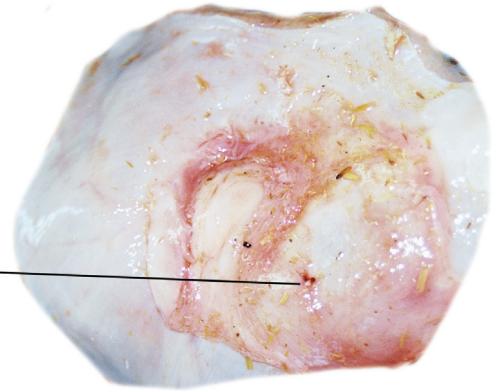
בחתך אורך שנעשה בהמסס
ובית הכוסות ניתן לראות את
הדופן המבדילן.

**דף נ' ע"ב -
נ"א ע"א**

103

בגמ': "נמצא עליה
קורט דם - בידוע
שלפני שחיטה"

בבדיקה רגילה ניתן
לראות קורט דם
שהוא סימן לנקב.



נמצא עליה קורט דם בידוע שלפני
שחיטה נעשה הנקב

**דף נ' ע"ב -
נ"א ע"א**

104

בגמ': "נמצא עליה
קורט דם - בידוע
שלפני שחיטה"

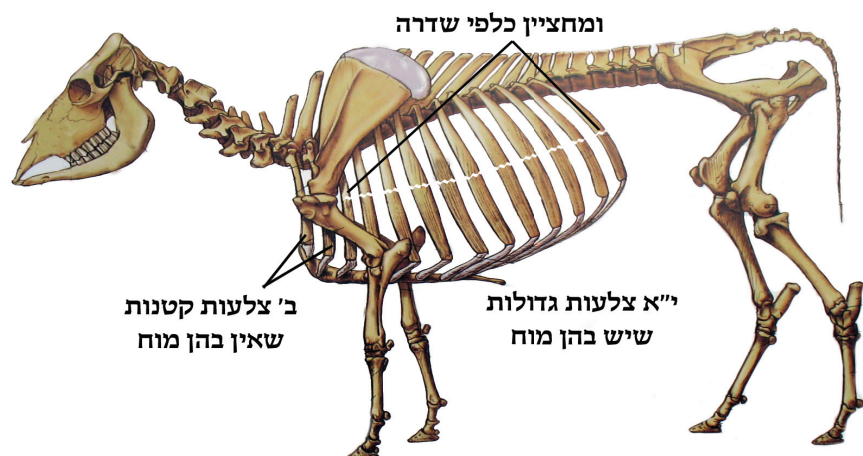
חשיפת הנקב בצד
הפנימי של בית
הכוסות - העור השני.



דף נ"ב ע"א

105

גמ': "נשתברו רוב
צלעותיה... אלו הן רוב
צלעות: שש מכאן ושש
מכאן, או אחת עשרה
מכאן ואחת מכאן. אמר
זעירי: ומחציין כלפי
שדרה. אמר רבה בר
בר חנה אמר רבי יוחנן:
ובצלעות גדולות שיש
בהן מוח"





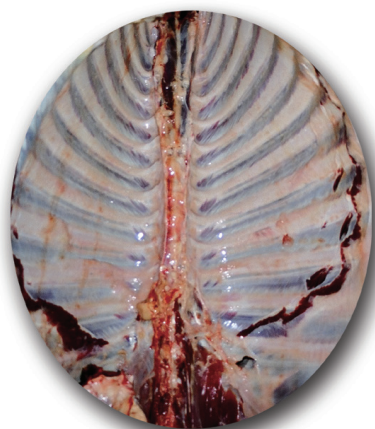
דף נ"ב ע"א

106

גמ': "נשתברו רוב
צלעותיה..."

מראה הצלעות
בחיבורן לשדרה

בחלק העליון של
התמונה הם הצלעות
הקטנות שבמיצר
החזה.



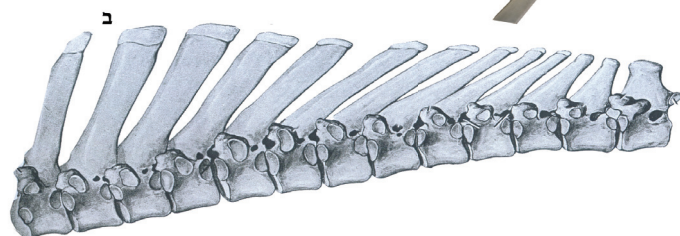
דף נ"ב ע"א

107

גמ': "התם בוכנא בלא
אסיתא, הכא בוכנא
ואסיתא"

ובכש"י: "בוכנא ואסיתא
כלומר ללע וקלת חוליא"

החורים שבין
החוליות [בתמונה ב']
הם הבוכנא שהוא
מקום מושב האסיתא
- ראש הצלע.

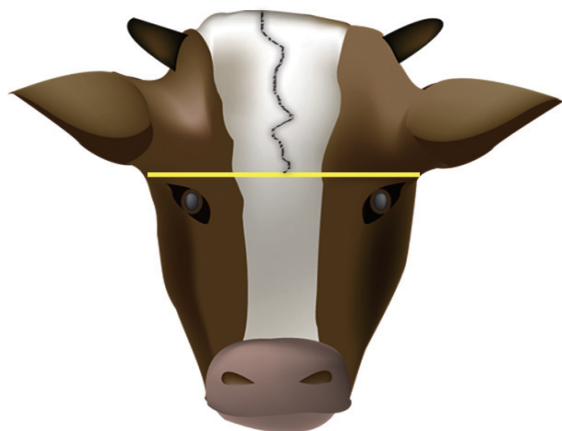


דף נ"ב ע"ב

108

גמ': "וגולגולת
שנחבסה ברובה, בעי
רבי ירמיה: רוב גובהה
או רוב היקיפה"

ובכש"י: "רוב גובהה מן
העיניים ולמעלה"

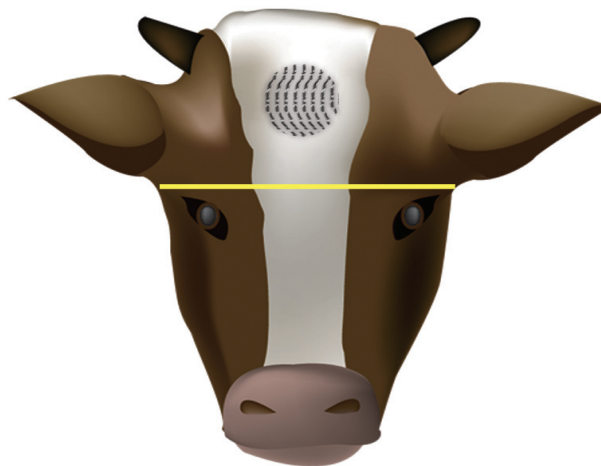


דף נ"ב ע"ב

109

ברש"י: "רוב היקפה גדול
מרוב גובהה"

הפירוש המקובל הוא
כי רוב היקפה שאמר
רש"י שהוא גדול
מרוב גובהה, היינו
למטה מן העיניים [עי'
בטור יו"ד ריש סימן ל"ג
ובפרישה שם].

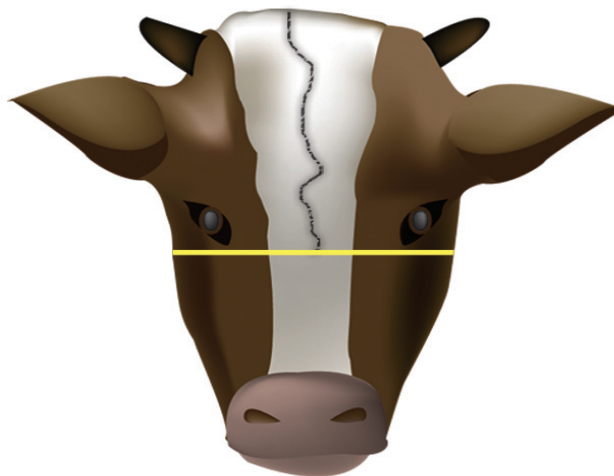


דף נ"ב ע"ב

110

ברש"י: "רוב היקפה גדול
מרוב גובהה"

פירוש אחר רוב
היקפה הוא רוב שטח
ההיקף כלומר שצריך
שיחבס כל השטח
ולא רק כסדק חביסה
המהלך בהיקף הראש
[עי' מטה יהונתן יו"ד ריש
סימן ל"ג].

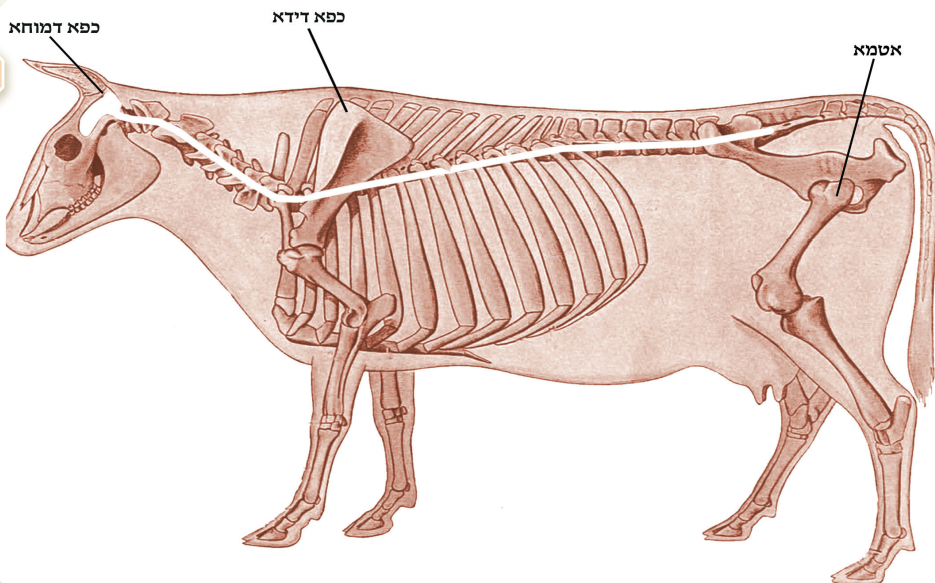


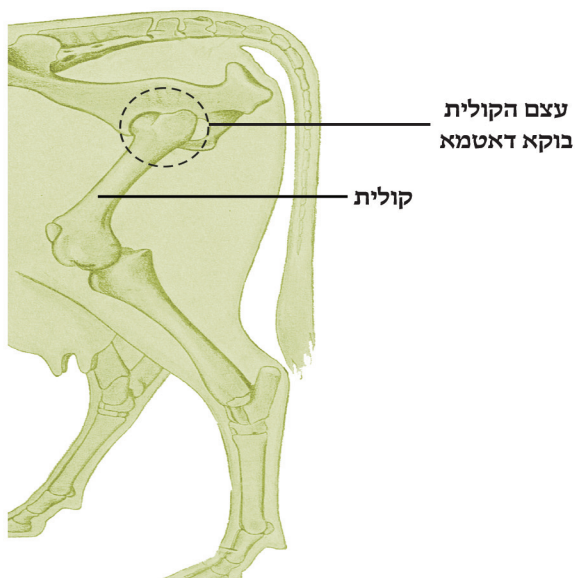
דף נ"ד ע"א

111

גמ': "דרוסה שאמרו
צריכה בדיקה... מכפא
ועד אטמא, מאי כפא?
אילימא כפא דידא...
אלא מכפא דמוחא עד
אטמא"

וברש"י: "כפא לידא -
של יד דהיינו עלם רחבה
של כתף. עד אטמא -
היך. כפא דמוחא - קף
הגולגולת"





דף נ"ד ע"א

112

גמ': "אמר רב מתנא: האי בוקא דאטמא דשף מדוכתיה - טרפה"
 וברש"י ולעיל מ"ב ע"ב:
 "בוקא דאטמא - קולית היכך. לשף מדוכתיה - שקפץ ממקומו חור שבטלס חליה שהוא תחוב בו"

דף נ"ד ע"ב

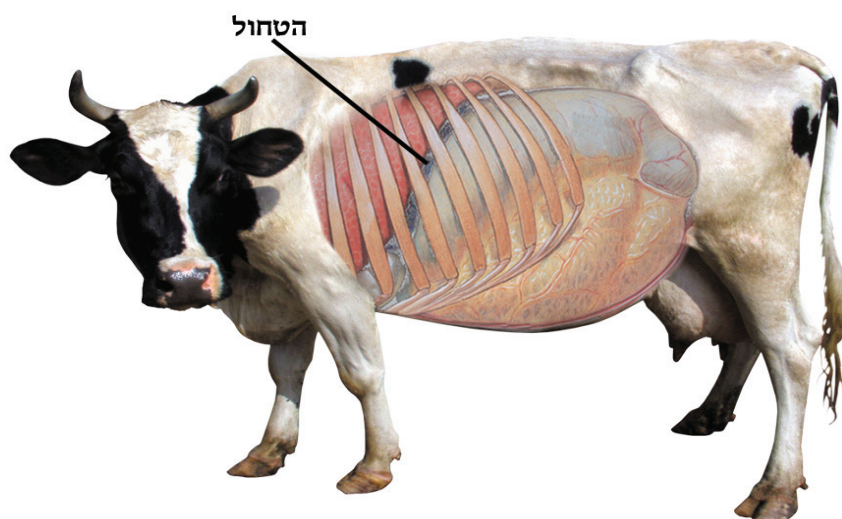
113



גמ': "בוקא דאטמא דשף מדוכתיה טרפה, ורבא אמר כשרה, ואי איפסיק ניביה טרפה"
 וברש"י: "ניביה - גיד שבראשו שמחובר בחור וקטן הוא מאד"
 בתמונה נראה הגיד הקטן - ניביה לדעת רש"י - שמחובר בראש עצם הקולית. [לדעת הרמב"ם 'ניביה' הם הקרומים המחוברים את עצם הקולית עם עצם הנק"א והם סובבים את כל החיבור והם נראים בתמונה משני צידי הגיד הקטן].

דף נ"ה ע"א

114



גמ': "ניטל הטחול" מושב הטחול בצד שמאל של הבהמה שוכב על הכרס ומצידו האחר צמוד לטרפס הריאה.



דף נ"ה ע"א

115

גמ': "ניטל הטחול כשרה, אמר רב עזרא משמיה דרבא: לא שנו אלא ניטל, אבל ניקב טריפה. [ובע"ב מסיק] ולית הלכתא כרב עזרא, ולא אמרן אלא בקולשיה, אבל בסומכיה - טרפה" מראה הטחול [כבש] מראה מלמעלה

סומכיה, מקום דיבוקו לגוף



דף נ"ה ע"ב

116

גמ': "ולא אמרן אלא בקולשיה, אבל בסומכיה טריפה, ואי אישתייר ביה כעובי דינר זהב כשרה" מראה הטחול מן הצד

בסומכיה



דד הטחול
מקום יניקתו

דף נ"ה ע"ב

117

גמ': "ולא אמרן אלא בקולשיה, אבל בסומכיה טריפה" תמונת טחול העוף, שאין בו 'קולשיה וסומכיה', [ולגבי דינו לחומרא או לקולא עי' שו"ע יו"ד סימן מ"ג סעיף ח']





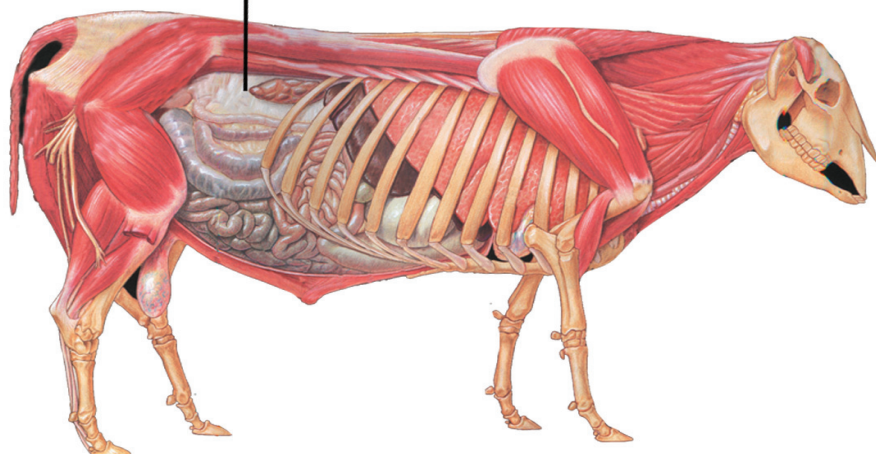
דף נ"ה ע"א

118

גמ': "ניטלו הכליות כשרה"

מיקומם של הכליות באחורי הבהמה, אחת מימין ואחת משמאל, בגובה הכסלים.

מקום מושב הכליות (כליה ימנית)

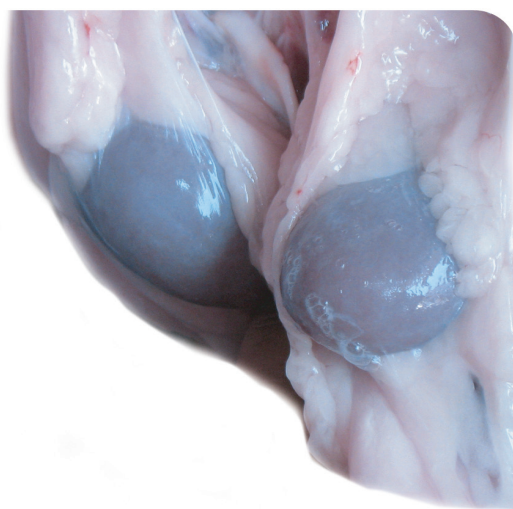


דף נ"ה ע"א

119

גמ': "ניטלו הכליות כשרה"

הכליות בחלבן כפי שהם בפתחת הבהמה [כבש].



דף נ"ה ע"א

120

גמ': "אמר רכיש בר פפא משמיה דרב: לקתה בכוליא אחת - טרפה. אמרי במערבא: והוא דמטאי לקותא למקום חריץ, והיכא מקום חריץ? לחיורא דתותי מתני"

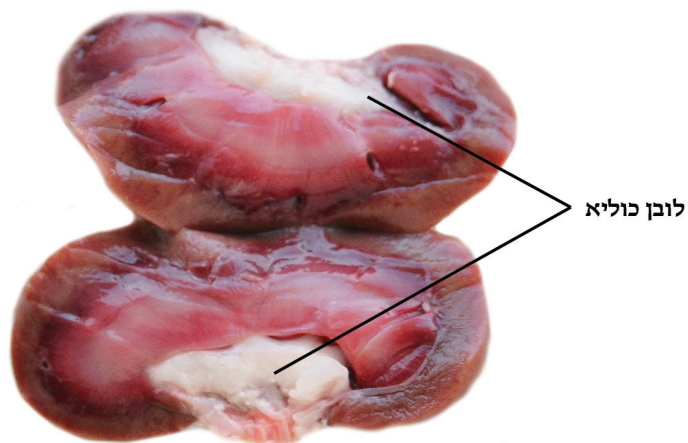
חריץ הכליה ממנו נמשך לובן הכוליא ומשם יניקתה



דף נ"ה ע"א

121

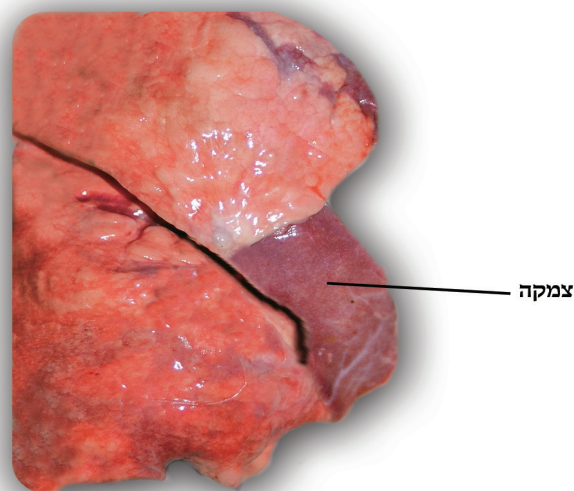
גמ': "אמר רביש בר פפא משמיה דרב: לקתה בכוליא אחת - טרפה. אמרי במערבא: והוא דמטאי לקותא למקום חריץ, והיכא מקום חריץ? לחיורא דתותי מתני" חתך לאורך הכליה



דף נ"ה ע"ב

122

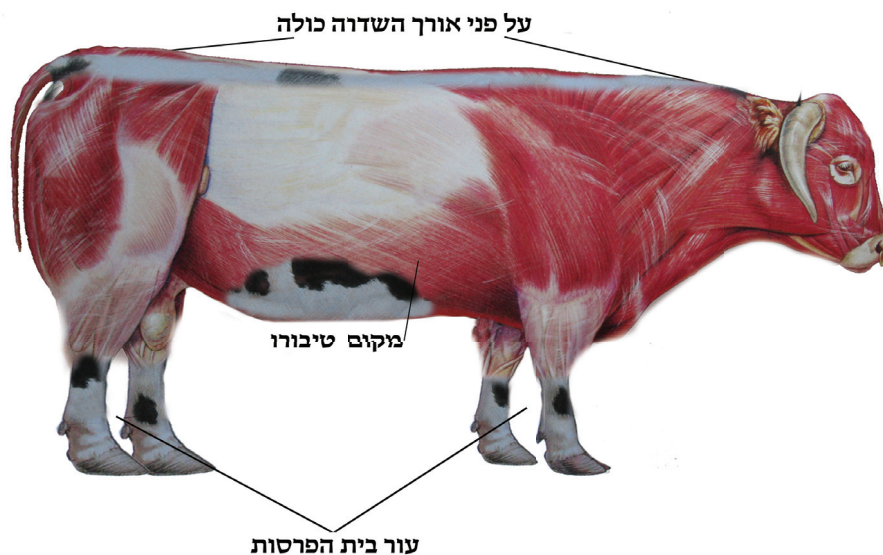
גמ': "תנו רבנן: איזוהי חרותה? כל שצמקה ריאה שלה, בידי שמים - כשרה, בידי אדם - טרפה"

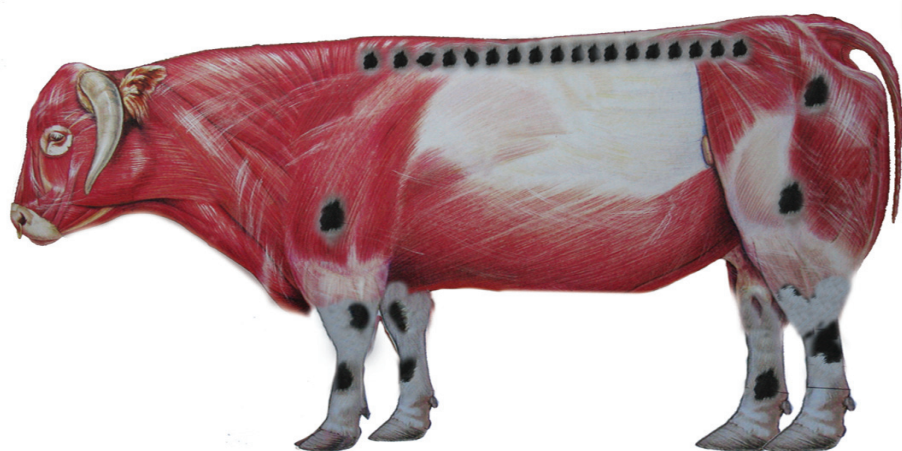


דף נ"ה ע"ב

123

גמ': "הגלודה פסולה, ואם נשתייר בו כסלע כשרה. היכא? אמר רב יהודה אמר שמואל: על פני השדרה כולה... ברוחב כסלע. רבי אלעזר בן אנטיגנוס משום רבי אלעזר ברבי ינאי אמר: במקום טיבורו. אמר רב: כל העור כולו מציל בגלודה, חוץ מעור בית הפרסות"





124

דף נ"ה ע"ב

גמ': "הגלודה פסולה, ואם נשתייר בו כסלע כשרה. היכא? רבה בר בר חנה אמר: ראשי פרקים.

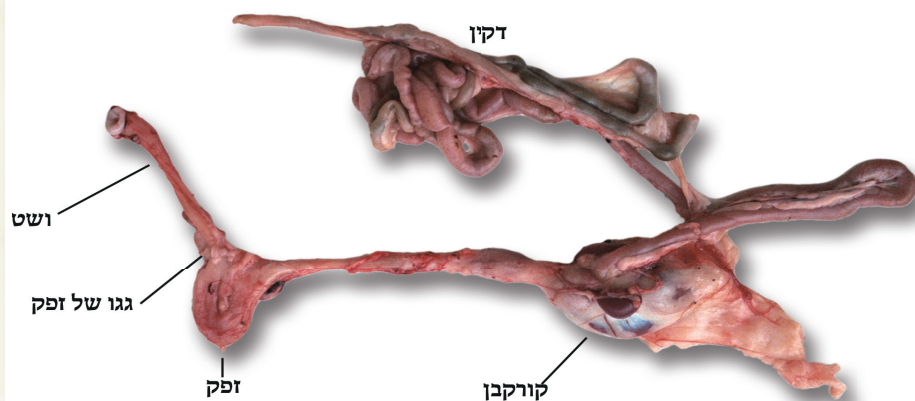
ובכש"י: "בכל פרקי חוליותיה ועלמות הסוק והיכך בעינן שזיר כסלע"



125

דף נ"ה ע"ב

גמ': "בעי רבי ינאי בר' ישמעאל: ניטל מקום השדרה וכולו קיים, ניטל מקום טיבורו וכולו קיים, ניטלו ראשי פרקים וכולו קיים, מאי? תיקו"



126

דף נ"ו ע"א

מתני': "ואלו טרפות בעוף: נקובת הושט... ניקב הקורקבו, ניקבו הדקין"

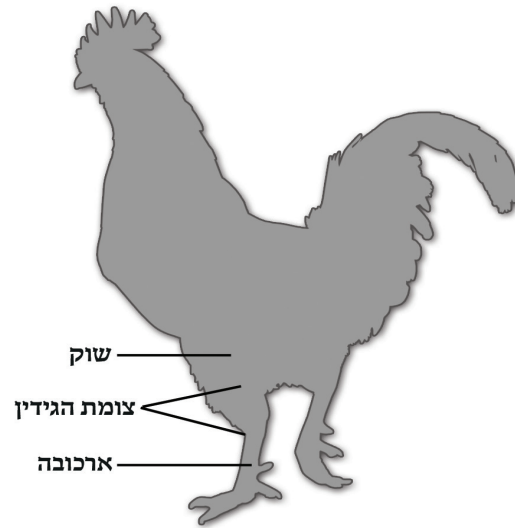
מפת מערכת העיכול של העוף

דף נ"ז ע"א

127

גמ': "ההוא צנא דאינקורי דאתיא לקמיה דרבא, בדקיה רבא בצומת הגידין ואכשריה"

וברש"י: "לאנקורי - עופות שנשתברו רגליהן בארכובה למטה או למעלה מארכובה ואין העגס יולא לחוד" מבנה העוף



דף נ"ז ע"א

128

ברש"י: צלומת הגידין - שיהו שקה עשר חוטין קיימין, כלאמרין בפרק בהמה המקשה (לקמן ע"ו ע"ז), והוא בשפולו של עגס השוק סמוך לארכובה" השוק וצומת הגידים

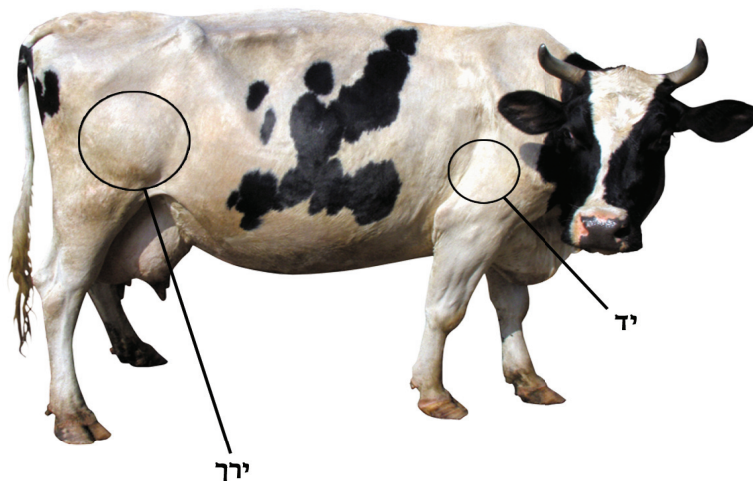


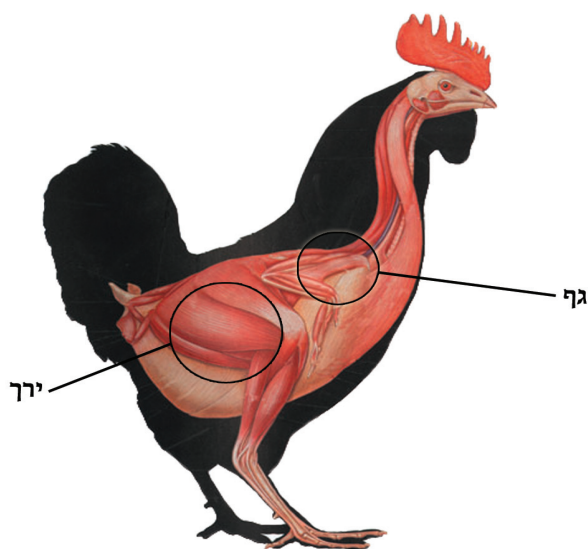
דף נ"ז ע"א

129

גמ': "אמר רב יהודה אמר רב, שמוטת יד בבהמה כשרה (שמוטת ירך בבהמה טרפה), שמוטת ירך בעוף טרפה. שמוטת גף בעוף טריפה, חיישינן שמא ניקבה הריאה ושמואל אמר תבדק"

מראה יד וירך בבהמה





דף נ"ז ע"א

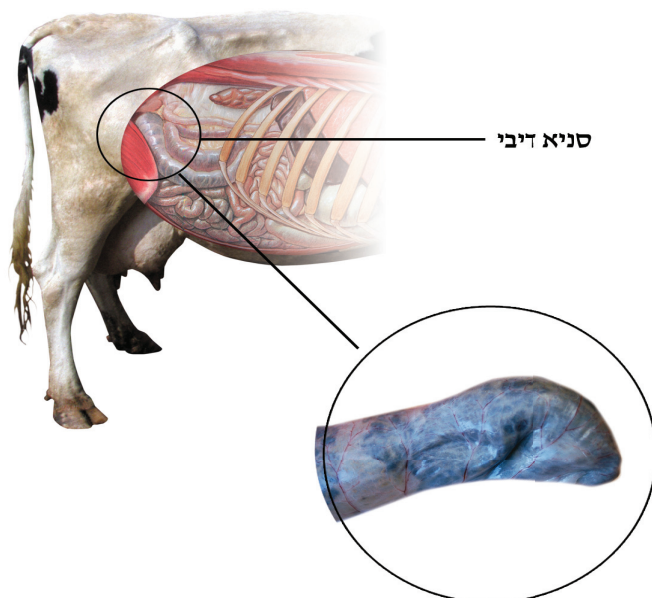
130

גמ': "אמר רב יהודה אמר רב, שמוטת יד בבהמה כשרה (שמוטת ירך בבהמה טרפה), שמוטת ירך בעוף טרפה. שמוטת גף בעוף טריפה, חיישינן שמא ניקבה הריאה ושמואל אמר תבדק" מראה גף וירך בעוף

דף נ"ח ע"ב

131

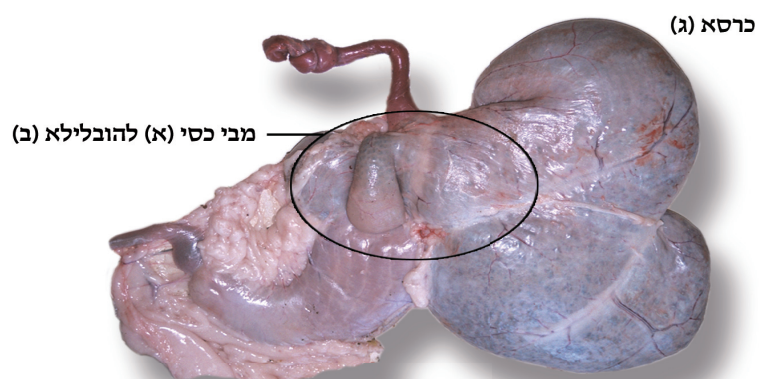
גמ': "ההיא חיותא דהוה לה תרתוי סניא דיבי" סניא דיבי הוא המעי העיוור - הסתום [תוספתן]



דף נ"ח ע"ב

132

גמ': "ההיא גובתא דהוה נפקא מבי כסי [א] להובלילא [ב] - היה מעי יוצא מבית הכוסות להמסס. ההוא גובתא דהוה מעברא מבי כסי [א] לכרסא [ג] - היה מעי יוצא מבית הכוסות לכרס.



דף נ"ט ע"א

133

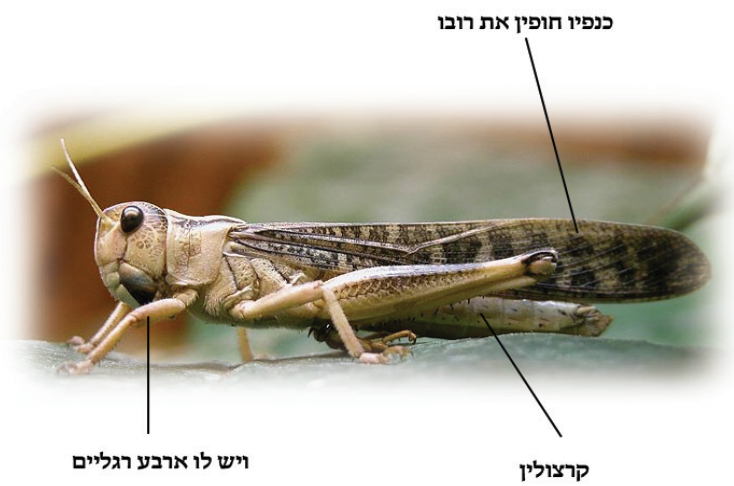
מתני': "כל שיש לו
אצבע יתירה... טהור.
וברש"י: "אלכבע יתירה –
זו אלכבע הגבוהה שאחורי
האלכעות"



דף נ"ט ע"א

134

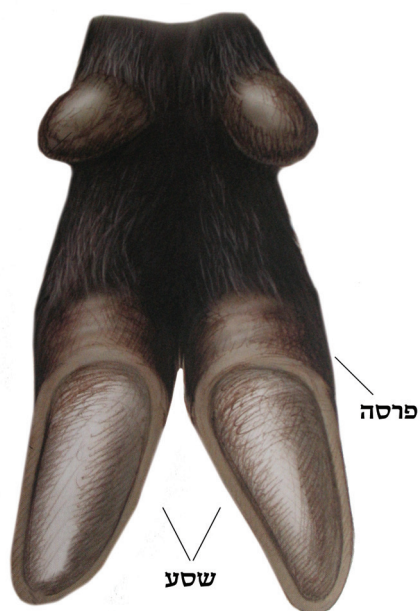
מתני': "ובחגבים:
כל שיש לו ארבע
רגלים, וארבע כנפיים,
וקרצולים, וכנפיו חופין
את רובו"



דף נ"ט ע"א

135

גמ': "אלו הן סימני
בהמה: כל בהמה פרסת
פרסה וגו' ושסעת שסע
שתי פרסות מעלת גרה
בבהמה אותה תאכלו"

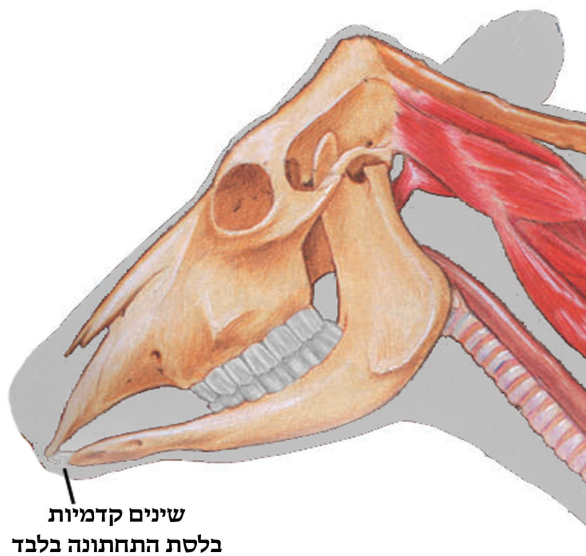




דף נ"ט ע"א

136

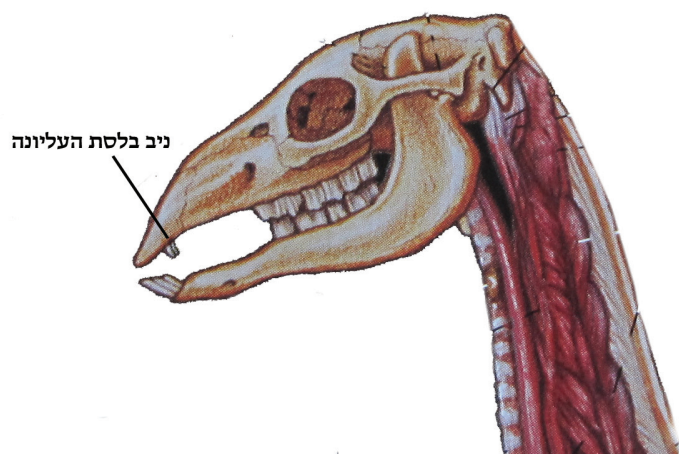
גמ': "כל בהמה שמעלת גרה, בידוע שאין לה שיניים למעלה וטהורה" לחי בהמה טהורה ללא שיניים בחלק הקדמי של הפה בלסת העליונה



דף נ"ט ע"א

137

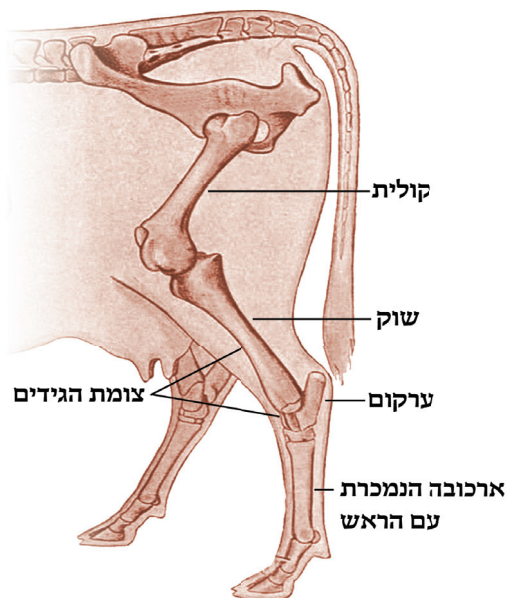
גמ': "והרי גמל דמעלה גרה הוא ואין לו שיניים למעלה וטמא? גמל ניבי אית ליה!" גולגולת הגמל



דף ע"ו ע"א

138

מתני': "בהמה שנחתכו רגליה האחרונים, מן הארכובה ולמטה, כשרה. מן הארכובה ולמעלה, פסולה. וכן שניטל צומת הגידין אפילו לא נחתך הענכס" מבנה הרגל



**המאור
המבואר**

מסכת חולין

פרק רביעי
'בהמה המקשה'

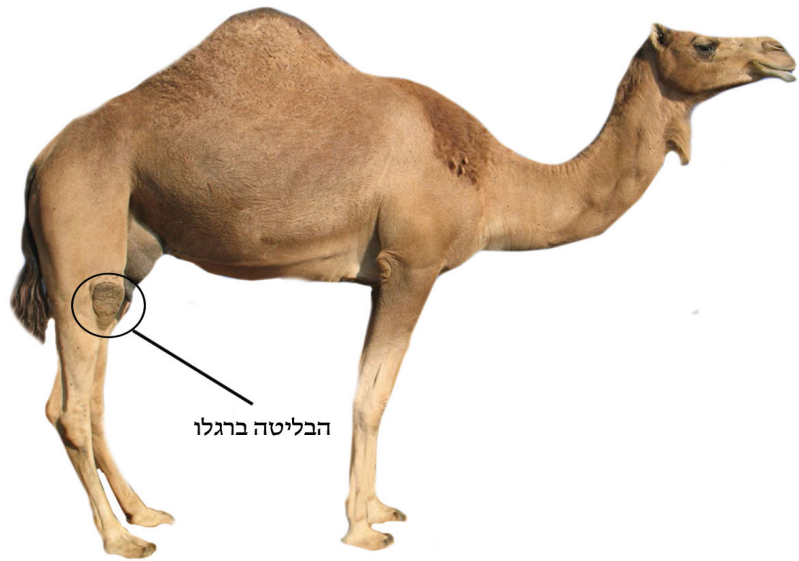
דף ע"ו ע"א



דף ע"ו ע"א

139

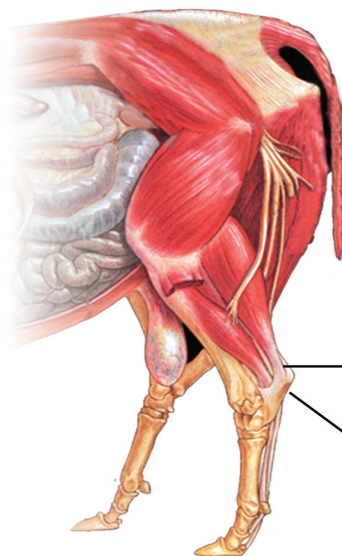
גמ': "באיזו ארכובה אמרו? בארכובה הנמוכרת עם הראש [ראה בתמונה הקודמת]. עולא אמר רבי אושעיא: כנגדו בגמל ניכר" גל הגמל



דף ע"ו ע"א

140

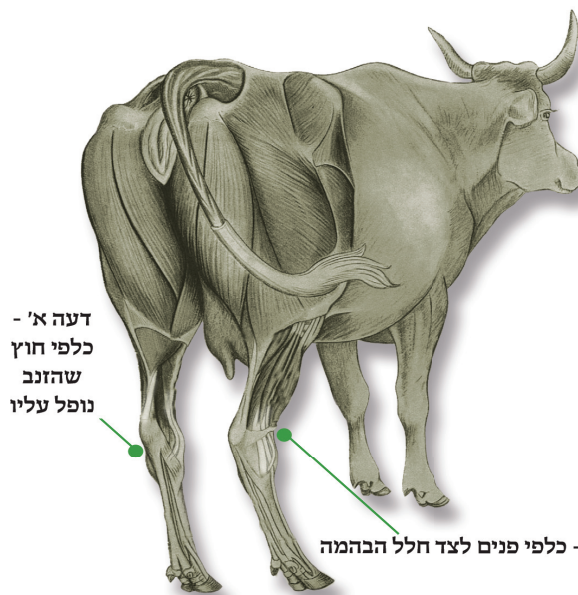
גמ': "ואלו הן צומת הגידין? רבה אמר רב אשי: דאגרמא ולבר" וברש"י: "לאגרמא ולבר - משיוצאים הגידין מן העלס ומהלכין בבשר, שהעלס למעלה מן הפרק ערוס בלא בשר כשתים וג' אלכעות והגידין אדוקין בו, וממקום שמתפרשין ממנו ולמעלה מתחיל, וכל זמן שהן נמוטין וקשורין השלשה יחד קרי לומת, עד מקום שמתפשטין ומתפלגין זה מזה, כדמפרש לקמן"



דף ע"ו ע"א

141

גמ': "ואלו הן צומת הגידין? רבה אמר רב אשי: דאגרמא ולבר, רבה בר רב הונא אמר רב אשי: דאגרמא ולגיו" צומת הגידים בבהמה גסה



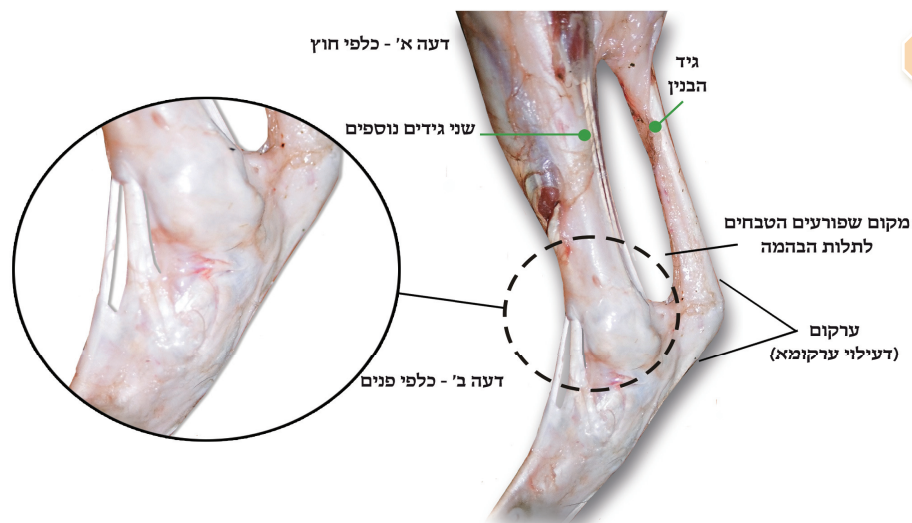


דף ע"ו ע"א

142

גמ': "ואלו הן צומת הגידין? רבה אמר רב אשי: דאגרמא ולבר, רבה בר רב הונא אמר רב אשי: דאגרמא ולגיו, רבא בריה דרבה בר רב הונא אמר רב אסי: דעילוי ערקומא"

צומת הגידים של בהמה דקה במראה מוגדל

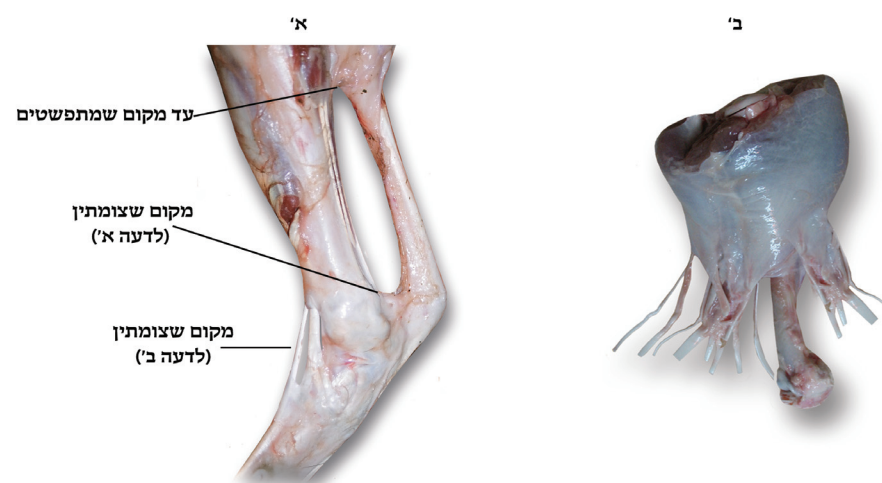


דף ע"ו ע"א

143

גמ': "צומת הגידין שאמרו מקום שהגידין צומתין בו וממקום שצומתין עד מקום שמתפשטים [א]"

בעופות, שיתסר חוטי הוו, אי פסיק חד מינייהו, טרפה [ב]"



דף צ"ב ע"ב

144

גמ': "בעי רבי ירמיה: אית ליה לעוף ועגיל... מאי, בתר דידיה אזלינן, או בתר מיניה אזלינן? תיקו."

יש הטוענים כי עוף זה שלפנינו שאין לו זנב, זהו עוף שיש לו כף [כמו כל עוף] והוא עגיל, ולפי"ז יהיה בו דין גיד הנשה.

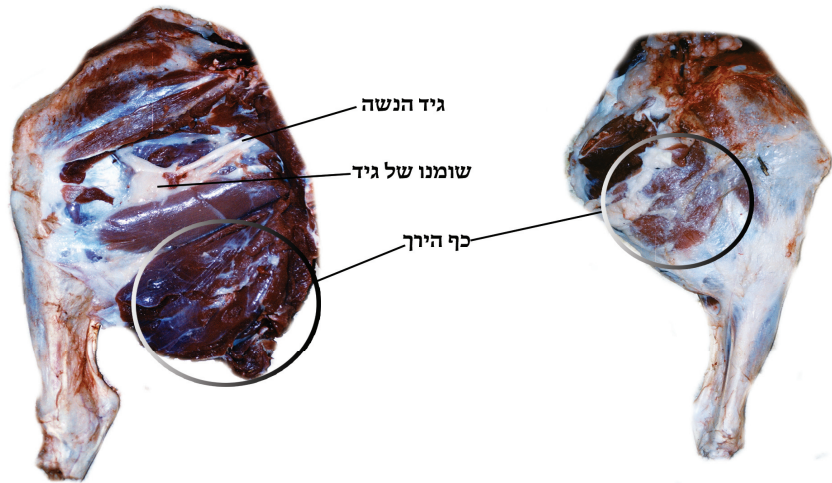


דף צ"ב ע"ב

145

גמ': "גיד הנשה מוחטט אחריו בכל מקום שהוא, וחותרך שמונו מעיקרו, דברי ר"מ. רבי יהודה אומר: גוממו עם השופי"

וצרש"י: "מעיקרו – מכל מקום שהוא נבלע ונשרף בצקר. גוממו עם השופי – החלב הגבוה ונראה על השופי, גוממו ומשליכו מפני מראית העין שלא יראה כאוכל גיד, אבל עיקרו ושרשו של שומן ושל גיד מותרין"



בתמונה מימין נראית כף הירך כשהיא כברייתה. בתמונה משמאל נראה הירך בפתיחתו, עם הסרת הכף - השופי, החושפת את גיד הנשה ושומנו. לשיטת רבי יהודה זהו החלק בגיד הנשה שצריך להסיר בשוה עם השופי.

דף צ"ב ע"ב

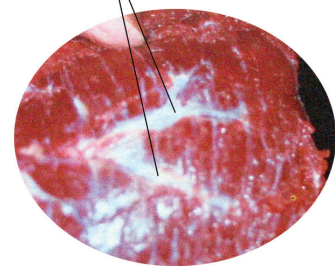
146

גמ': "אמר רב יצחק בר שמואל בר מרתא אמר רב: לא אסרה תורה אלא קנוקנות שבו"

וצרש"י: "קנוקנות – גידין דקין ההולכין באורך הירך מתחת הבשר מגיד החילון לגיד הפנימי"



הסתעפויות גיד הנשה בעומק הירך



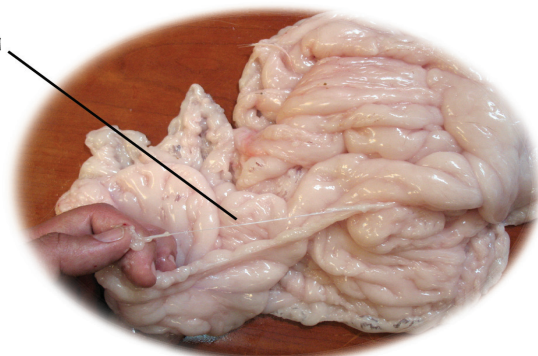
דף צ"ב ע"ב

147

גמ': "חוטין שבחלב אסורין, ואין חייבין עליהן"

וצרש"י: "כגון חוטי הכסלים, וגם בחלב שעל הקרב יש חוטים דקים"

חוטים שבחלב שעל הקרב

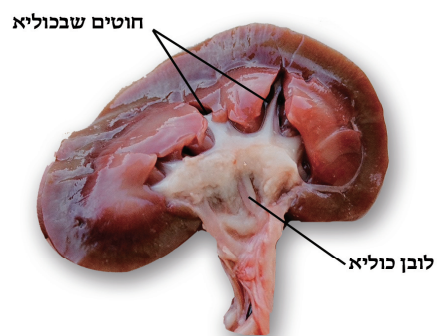




דף צ"ב ע"ב

148

גמ': "חוטין שבכוליא
- אסורין ואין חייבין
עליהן. לובן כוליא - רבי
ורבי חייא, חד אסר וחד
שרי. רבה ממרטט ליה,
ר' יוחנן ממרטט ליה,
רבי אסי גאים ליה"



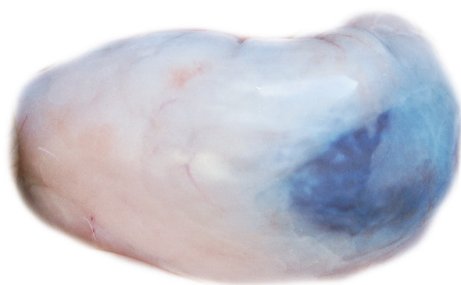
חלב זה בלבד היה רב אסי חותך ולא משרש אחריו

דף צ"ג ע"א

149

גמ': "הכא נמוי - שעל
הכליות אמר רחמנא,
ולא שבתוך הכליות"

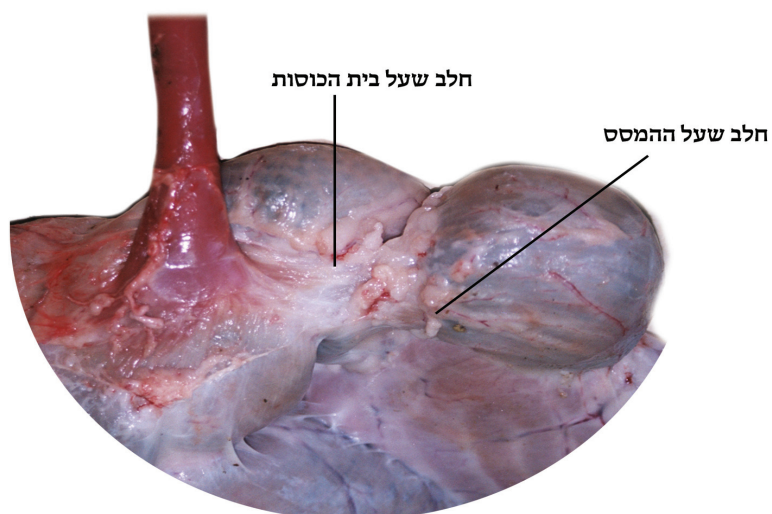
כאן נראית הכליה
בחלבה כפי שהיא
בגוף הבהמה. וזהו
חלב שעל הכליות
שאסרה התורה.



דף צ"ג ע"א

150

גמ': "אמר רבי אבא
אמר רב יהודה אמר
שמואל: חלב שעל
המסס ובית הכוסות -
אסורין וענוש כרת, וזהו
חלב שעל הקרב"
חלבים שעל המסס
ובית הכוסות



דף צ"ג ע"א

151

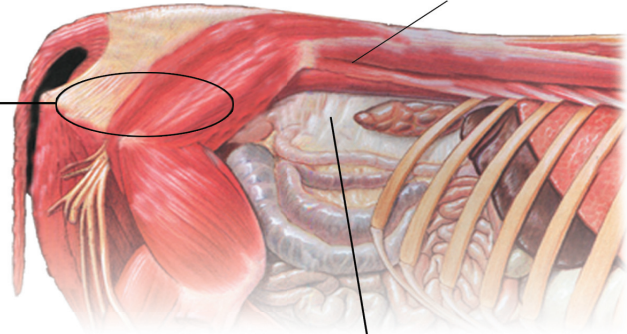
נמי: "אמר רבי אבא אמר רב יהודה אמר שמואל: חלב שהבשר חופה אותו מותר"

ומבואר בגמרא דאין זה החלב שתחת המתנים שהוא אסור אף שהוא מחופה בבשר, כיון שחלב זה אינו נחשב מחופה, כיון שהבהמה בחייה פרוקי מיפרקא - כשהיא הולכת איבריה נעים והמתניים פעמים שהן נמשכים כלפי מעלה והכסלים נמשכין כלפי מטה ואין החלב נכסה בהן.

"אמר ר' אבא אמר רב יהודה אמר שמואל: האי תרבא דקליבוסתא - אסור וענוש כרת, וזהו חלב שעל הכסלים"

ולמעשה, חלב הכסלים אינו רק בחלק האחורי של הבהמה תחת הכליות, אלא מגיע גם לחלק הקדמי של הבהמה, ויש לעיין היטב בדברי הראשונים והאחרונים המובאים בספרי המנקרים לדורותיהם שיש מהם שהחמירו לנקר אפי' את השומן שבצלעות החזה מדין חלב הכסלים [שפונדר].

שהבשר חופה אותו
(תחת בשר זה מצוי חלב
הכסלים - החלק שאינו נראה)



אמר רב יהודה אמר שמואל, האי תרבא דקליבוסתא - חלב שעל עצם קליבוסתא אסור מן התורה

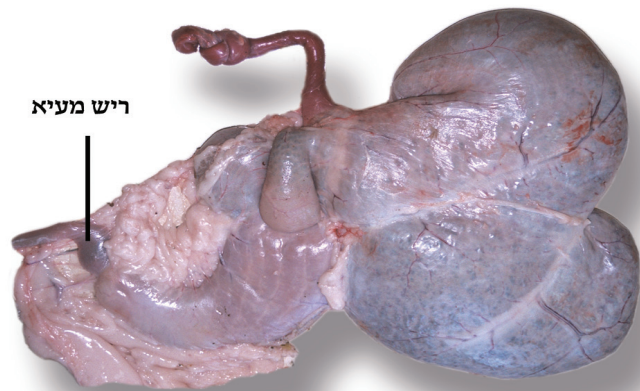
חלב הכסלים

דף צ"ג ע"א

152

גמי: "אמר רב יהודה אמר שמואל: ריש מעיא בעי גרירה, וזהו חלב שעל הדקין."

בתמונה נראה ראש המעי ביציאתו מן הקיבה.



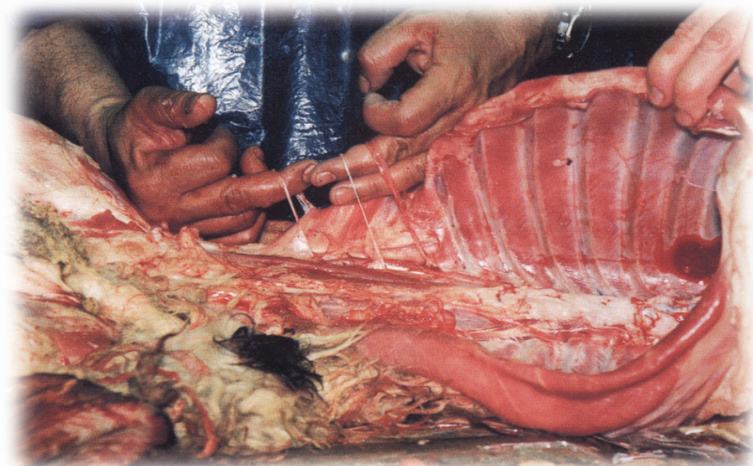
ריש מעיא

דף צ"ג ע"א

153

גמי: "ואמר רב יהודה: חוטין שבעוקין [במותן] אסורין, חמושא חוטי אית ביה בכפלא, תלתא מימינא ותרתא משמאלא" תלתא מפצלי לתרי תרי, תרי מפצלי לתלתא תלתא"

חוטי דכפלי - שבכסלים [ימין]





154

דף צ"ג ע"א

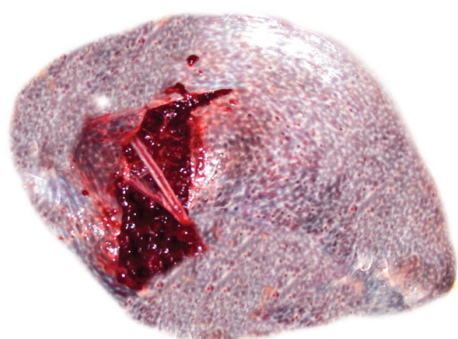
גמ': "ואמר רב יהודה:
חוטין שבעוקץ [במותן]
אסורין, חמשא חוטי
אית ביה בכפלא,
תלתא מימינא ותרתא
משמאלא" תלתא
מפצלי לתרי תרי, תרי
מפצלי לתלתא תלתא"
התפצלות החוט



155

דף צ"ג ע"א

גמ': "ואמר רב יהודה:
חוטין שבעוקץ [במותן]
אסורין, חמשא חוטי
אית ביה בכפלא,
תלתא מימינא ותרתא
משמאלא" תלתא
מפצלי לתרי תרי, תרי
מפצלי לתלתא תלתא"
תלתא מיפצלי לתרי



156

דף צ"ג ע"א

גמ': "אמר אביי ואיתימא
רב יהודה: חמשא חוטי
הו; תלתא משום תרבא
ותרין משום דמא,
דשחלי ודכפלי ודכוליתא
- משום תרבא"
חוטים שבטחול
האסורים משום חלב



דף צ"ג ע"א

157

גמ': "אמר אביי ואיתימא רב יהודה: חמושא חוטי הוו; תלתא משום תרבא ותרין משום דמא, דטחלי ודכפלי ודכוליתא - משום תרבא"

חוטי דכפלי האסורים משום חלב.



דף צ"ג ע"א

158

גמ': "אמר אביי ואיתימא רב יהודה: חמושא חוטי הוו; תלתא משום תרבא ותרין משום דמא, דטחלי ודכפלי ודכוליתא - משום תרבא"

חוטים שבכליות האסורים משום חלב.



דף צ"ג ע"א

159

גמ': "אמר רב כהנא ואיתימא רב יהודה: חמושא קרמי הוו, תלתא משום תרבא, ותרי משום דמא, דטחלי דכפלי ודכוליתא - משום תרבא, דביעי ודמוקרא - משום דמא"

קרומ שעל הטחול האסור משום חלב





160

דף צ"ג ע"א

גמ': "אמר רב כהנא ואיתימא רב יהודה: חמשא קרמי הוו, תלתא משום תרבא, ותרי משום דמא, דטחלי דכפלי ודכוליתא - משום תרבא, דביעי ודמוקרא - משום דמא"

קרום שעל הכפלי
האסור משום חלב

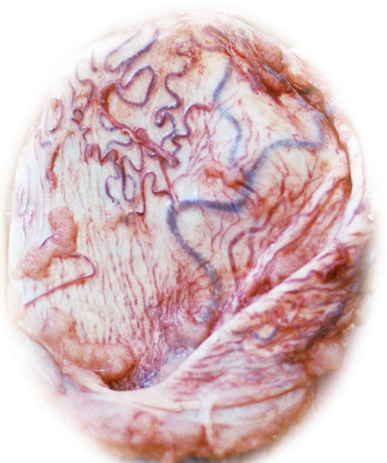


161

דף צ"ג ע"א

גמ': "אמר רב כהנא ואיתימא רב יהודה: חמשא קרמי הוו, תלתא משום תרבא, ותרי משום דמא, דטחלי דכפלי ודכוליתא - משום תרבא, דביעי ודמוקרא - משום דמא"

קרום שעל הכליה
האסור משום חלב



162

דף צ"ג ע"א

גמ': "אמר רב כהנא ואיתימא רב יהודה: חמשא קרמי הוו, תלתא משום תרבא, ותרי משום דמא, דטחלי דכפלי ודכוליתא - משום תרבא, דביעי ודמוקרא - משום דמא"

קרום הביצים האסור
משום דם

דף צ"ג ע"א

163

גמ': "אמר רב כהנא ואיתימא רב יהודה: חמשא קרמי הוו, תלתא משום תרבא, ותרי משום דמא, דטחלי דכפלי ודכוליתא - משום תרבא, דביעי ודמוקרא - משום דמא"

קרום שעל המוח
האסור משום דם

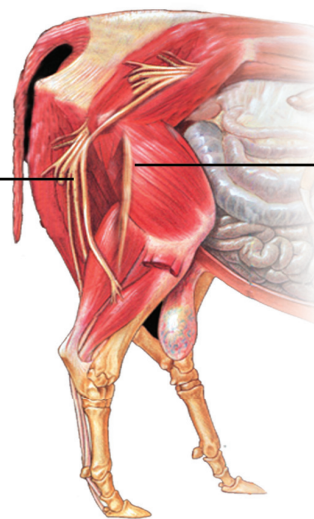


דף צ"ג ע"ב

164

גמ': "אמר רב יהודה אמר שמואל: שני גידין הן, הפנימי סמוך לעצם - אסור וחייבין עליו, חיצון סמוך לבשר - אסור ואין חייבין עליו" שתי קבוצות הגידים שברגל: קבוצה א', מימין לעצם הקולית, וקבוצה ב' משמאל לעצם הקולית בחלק הפנימי שברגל.

הפנימי סמוך לעצם
החיצון סמוך לבשר



דף צ"ג ע"ב

165

גמ': "אמר רב יהודה אמר שמואל: שני גידין הן, הפנימי סמוך לעצם - אסור וחייבין עליו, חיצון סמוך לבשר - אסור ואין חייבין עליו"

וברש"י: "פנימי - גיד הארוך והוא בלד פנימי של ירך. חילון - גיד הקלר שבסוף השופי לרחבו והוא לד חילון של ירך."

קבוצה א'
קבוצה ב'





דף צ"ג ע"ב

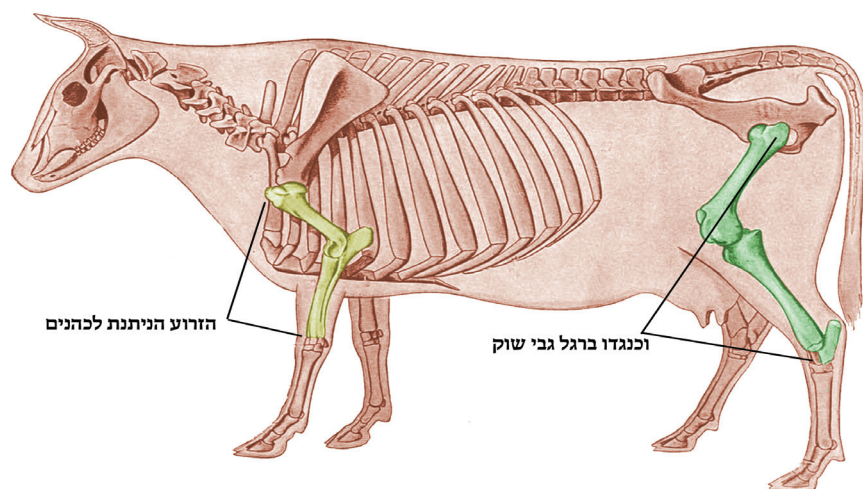
166



גמ': "אמר רב יהודה
אמר שמואל: שני גידין
הן, הפנימי סמוך לעצם
- אסור וחייבין עליו,
- חיצון סמוך לבשר -
אסור ואין חייבין עליו"
שני הגידים -
הפנימי והחיצון
[דעה אחת].

דף קל"ד ע"ב

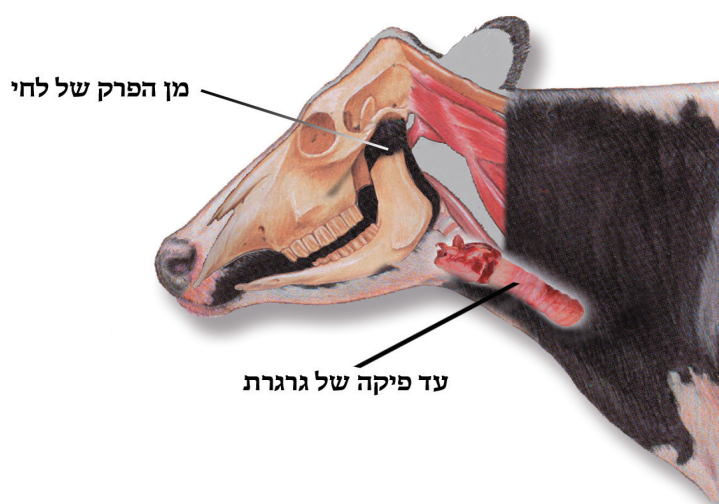
167



מתני': "איזהו הזרוע?
מז הפרק של ארכובה,
עד כף של יד... וכנגדו
ברגל שוק"
וכנש"י: "וכנגדו ברגל
שוק האמור בשלמים נמי
הוי שתי עלמות, מן הפרק
של ארכובה עד בוקא
דאטמא, דהיינו כל הירך
דהיינו הלחיים"

דף קל"ד ע"ב

168



מתני': "איזהו לחי?
מז הפרק של לחי, עד
פיקה של גגרת"
וכנש"י: "דהיינו הלחיים
התחתונות כולל הלשון"

