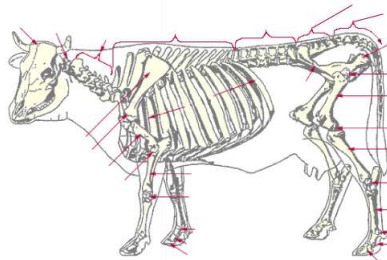


אין קושיה. אך דעת חכמים צריכה ביאור - מדוע ללשון "שוק" יש משמעות שונה באדם ובבהמה.

וביאר הרב אורי כהן, ראש כולל מר"ץ, שכשמשווים בין עצמות הרגל של אדם לשל בהמה, עולה ששוק האדם, מקביל לאיבר שלמעלה מהפרק המכונה "ארכובה" בבהמה, כפי שיתבאר להלן.

גם באדם וגם בבהמה מחובר לעמוד השדרה אגן הירכיים. ממנו יוצאות שתי עצמות הירך, המסתיימות בפרק המתכופף אחורנית. באדם אלו הברכיים, אך בבהמה פרק זה מוסתר, ואינו גלוי כמו באדם.

באדם, מהברכיים נמשכים עצמות השוק עד לפרק העקב, אשר מכופף לכיוון לפני, ומשם יוצאת כף הרגל, המסתיימת באצבעות ובצפורניים. בבהמה, מהפרק הנסתר הזה נמשכים עצמות השוק, והוא החלק העליון הגלוי של הרגל, וה'עקב' נמצא קרוב לאמצע גובה הרגל, כאילו הבהמה עומדת על קצות אצבעותיה, והפרסות הן הציפורניים.



מסתבר שגם רבי יהודה הכיר כל זאת, אלא שלשיטתו שם האבר בבהמה קרוי על פי הנראה לעין בראייה פשוטה, ככתוב בבראשית פרק ב, יט:

וַיָּבֵא אֱלֹהֵי הָאָדָם לְגַאֲוֹת מַה יִּקְרָא לוֹ וְכָל אֲשֶׁר יִקְרָא לוֹ הָאָדָם נִפְשׁ חַיָּה הוּא שְׁמוֹ.  
ולכן החלק האמצעי של רגל הבהמה נקרא "שוק", לדעתו, מפני שכלפי חוץ הוא נראה החלק המקביל ל"שוק" של האדם.

## פרק טז: פסקי האחרונים

בשו"ת ר' עקיבא איגור, מהדורא תנינא, סי' כח, כתב, אחרי שהביא ראיות ש"שוק" בבהמה הוא מעל הברך:

...ואלו בש"ע אה"ע (סי' קס"ט סכ"ח): וצריך שיהא הקשר על בשר השוק. והרי בודאי אין קושרים למעלה מהקני"א (ברך), וכאשר אנו עושים מעשה בכל יום. ולזה באמת יותר דיש חילוק בין בהמה לאדם. ומה שחשב מעכ"ת נ"י זה לדוחק - באמת כ"כ תוס' להדיא מנחות (זף ל"ז ד"ה קבורת) בין שוק שבפרק הזרוע ובין שוק דמסכת אהלות.

כלומר, הוא מוכיח שבאדם, "שוק" הוא מתחת לברך, שלא כבהמה.

בשו"ת חתם סופר יו"ד, סימן נ (ד"ה אמת הוא), כתב בעניין צומת הגידין של עוף, לענין טריפות: