

הלכות הדרף היומי

מסכת סוטה

תוכן

- א. כפוף..... 2
- ב. קוויץ..... 3
- ג. עקום דומה למגל פסול..... 3
- ד. חרות פסול דומה לחרות כשר..... 4
- ה. דעביד כהימנק..... 5
- ו. האי לולבא דסליק בחד הוצא בעל מום הוא ופסול..... 8
- ז. נפרצו עליו אמר רב פפא נפרצו דעביד כי חופיא נפרדו דאיפרוד אפרודי..... 8
- ח. נישלה התיומת פסול..... 9
- ט. נחלקה התיומת נעשה כמי שניטלה התיומת ופסול..... 11
- י. ציני הר הברזל כשרה ... שראשו של זה מגיע לצד עיקרו של זה אבל אין ראשו של זה מגיע לצד עיקרו של זה פסול..... 15
- יא. שיעור הדם וערבה שלשה ולולב ארבעה כדי שיהא לולב יוצא מן ההדס טפח ... שדרו של לולב צריך שיצא מן ההדס טפח..... 15
- יב. סיכום מעשי לקניית לולב מהודר..... 16
- יג. הדם הגזול והיבש פסול..... 17
- יד. של אשרה ושל עיר הנדחת פסול..... 18
- טו. נקטם ראשו נפרצו עליו או שהיו ענביו מרובות מעליו פסול ואם מיעטן כשר ואין ממעטין ביום טוב..... 18
- טז. ענף עץ עבת שענפיו חופין את עצו..... 18
- יז. קלוע כמין קליעה ודומה לשלשלת זהו הדם ... עץ עבות כשר ושאינו עבות פסול... דקיימי תלתא תלתא טרפי בקינא..... 19
- יח. אתרי וחד... לההוא הדם שוטפה..... 22

להצטרפות להלכות הדרף היומי להלכה למעשה

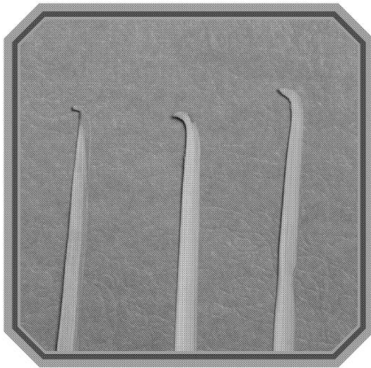
<https://chat.whatsapp.com/GBwUrGXgJmSBYBitDGM0T3>

הלכות הדרף היומי

מסכת סוכה

דף לב.

א. כפוף

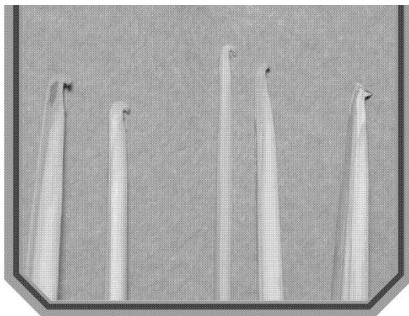


עלים שמסתיימים כמין ו' הרי הם עלים רגילים, העלה והימיני והשמאלי הם עלים בצורת ו', והעלה האמצעי מתחיל להתעגל



לולב שתיומתו¹ האמצעית כפופה במאוזן והתעגלה והתקפלה רוב העלה, או אפי' לא רוב אלא עד הציו של העלה, או אפי' לא עד הציו אלא הרבה מן העלה, הלולב פסול, שאין זה הדרף.

לולב שמיעוט עליו העליונים שמסתיימים מעל השדרה התקפלו קצת, כשר.



עלים אמצעיים שמתקפלים ככפתור - כשר

לולב שתיומתו האמצעית התעגלה² והתכופפה כלפי פנים, הנקרא לולב קנעפל, או כפתור, י"א שמעוזה מן המובחר לקחתו, והרא"ש כתב אוהב אני יותר לצאת בו שאין העלין נחלקין ותיומתו קיימת³. וי"א⁴ שפסול מאחר וקיימא לן שכשר, אך לכתחילה אין לקחתו מאחר וישנם שפוסלים לולב זה, ואם התכופף באופן שנפגם יפיו, הגם שכשר יש בו חיסרון של "זה אלי ואנוהו".

אמנם אותם שיש להם מנהג לקחת לולב זה, בודאי שיכולים לכתחילה לקחתו, מאחר וסוף סוף כתב הרא"ש "אוהב אני לצאת בו".

לולב שתיומתו האמצעית התקפלה כמין צורת ו', הרי הוא עלה רגיל, ואינו נידון כלולב קנפ"ל⁵

¹ מ"ב תרמה מא

² שו"ע ונו"כ תרמה ט

³ וכתב הלבוש ודוקא כשהעלה העליונה לבד כפופה אבל אם כולן או רובן כפופים כל שהוא פסול דודאי זהו שינוי מברייטו ואינו הדר כלל עכ"ל והעתיקו המ"א ודעת המ"ז שאין לחלק בזה ועכ"פ בראיכא אחר בודאי יש ליהרר שלא לצאת בזה שראשי העלין כולם או רובם כפופים. מ"ב שם מ

⁴ מ"ב שם מב בשם הר"ן ועיין בשעה"צ מג מהגר"א והרמב"ן

⁵ ארבעת המינים למהדקין עמ' קלד

להצטרפות להלכות הדרף היומי להלכה למעשה

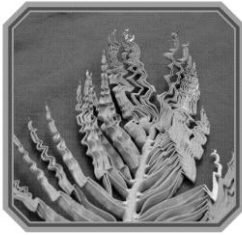
<https://chat.whatsapp.com/GBwUrGXgJmSBYBitDGM0T3>

הלכות הדרף היומי

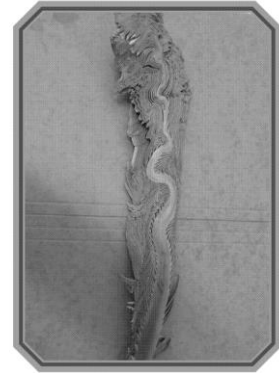
מסכת סוכה

ב. קוויץ

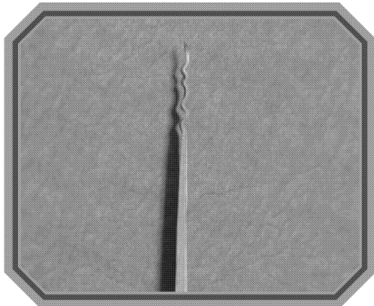
לולב כוויץ פסול, ו"א⁶ שפירושו ללולב שיוצאים קוצים משידרתו, ופסול. אך
מה שמצוי קוצים בראש העלה אינו פוסל כלל⁷.



וי"א שפירושו כוויץ הוא בעלים, שהעלים נתכווצו כמין קנים של חנוכיה, או בנתקווצו כל העלים ונעשו כעין קמטים.



לולב שעליו ושדרתו התכווץ - פסול



לולב שתיומתו האמצעית התכווצה, או אפי' שאר ראשי העלים התכווצו - כשר

לולב שתיומתו האמצעית מסתיימת כמין שלשלת(זיגוג), וכמו כן אם שאר העלים העליונים התכווצו, הלולב כשר⁸ ואם התכווץ הרבה באופן שפוגע ביזויו של הלולב, יש בזה חיסרון של "זה אליו ואונהו".

ג. עקום דומה למגל פסול



לולב⁹ ששדרתו התעקמה לצדדים או לפניו פסול, אבל אם התעקמה לאחוריו כשר ופירושו לפניו ולאחוריו הוא כאשר תופס את הלולב כשהשדרה מולו, אם התעקם כלפי פניו זה נקרא לאחוריו, ואם התעקם לצד שני הרי זה נקרא לפניו¹⁰.

שיעור העיקום, ו"א שזה כאשר התעקם כקשת, כחצי עיגול, וי"א שהכונה היא שהלולב מתחיל ישר מתעקם חצי עיגול וחוזר להיות ישר. ובפחות מכן, הרי זה לולב כשר.

⁶ שתי הדעות נפסקו להלכה בשו"ע ונו"כ תרמה ה

⁷ עיקרי הד"ט או"ח סי' ל"ג אות כ"ג

⁸ אורחות רבנו ח"ב עמ' רמ"ד בשם הגר"י קניבסקי זצ"ל, ארבעת המינים למהר"ן.

⁹ שו"ע ונו"כ תרמה ה

¹⁰ והטעם שלאחוריו כשר, ולפניו ולצדדים פסול, הוא משום שהרבה לולבים רגילים לגדול לאחוריהם, ועל כן אין בזה חיסרון של הדר, לפי שרגיל הוא בכך, משא"כ לפניו ולצדדים אין דרך לולבים לגדול כן, ועל כן יש בזה חסרון של "הדר".

להצטרפות להלכות הדרף היומי להלכה למעשה

<https://chat.whatsapp.com/GBwUrGXgJmSBYBitDGM0T3>

הלכות הדף היומי

מסכת סוכה

על אף שלולב שהתעקם קצת הרי הוא לולב כשר, אך אינו נחשב מהודר¹¹, ויש בו חסרון של "זה אלי ואנוהו". לפיכך בימינו שהלולבים מצויים יש לחזר אחרי לולב מהודר שלא יהא עקום כלל.

ובכלל פסול 'עקום' הוא גם אם הלולב מתעקם (כלפי פניו או לצדדים) ובהמשך חוזר ומתיישר ונראה כעין אדם בעל חטוטרט.

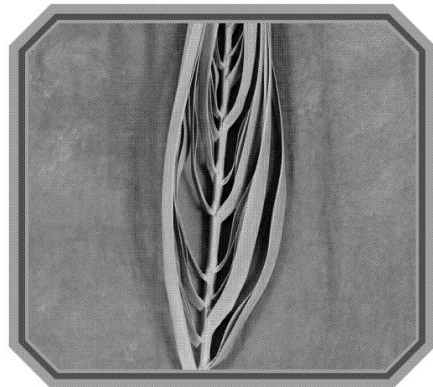
פסול עקום הוא בין אם הלולב עקום מתולדתו או שלאחר שנתלש מהאילן נעקם.

ואם ישרוהו ע"י מכבש או תיקון אחר, חוזר הלולב להכשרו¹².

ד. חרות פסול דומה לחרות כשר

כאשר העלים במקום חיבורן התקשו כעין ואי אפשר להצמיד את העלים לשדרה וזה נקרא לולב "חרות" שעליו הם כ"עלי חריות" הרי הוא פסול, אם כך הוא ברוב עליו אבל במיעוט עליו אינו פסול¹³.

ואם התחיל להתקשות ועדיין לא נעשה כעין¹⁴ זהו נקרא בגמרא "דומה לחרות" וכשר אפילו לא אגרו, אכן טבע האילן שבשעה שהעליון התחילו להתקשות נעשו עליהן מפורדות, ומצוה מן המובחר¹⁵ שלא יהיו מפורדות¹⁶.



¹¹ בשע"ת (סק"ה) בשם החיד"א במחזיק ברכה בשם ס' גט מקושר שלכתחילה יש ליוהר שלא יהיה עקום כלל גם לא לאחוריו ורק היכא דלא אפשר יש להקל, אמנם אין לולב בכלל 'עקום' אא"כ עקום לגמרי כמגל, אבל לולב קצת עקום כמו ששכיה הרבה כלולבים שלנו אין בזה פסול כלל ואפילו עקום לצד פניו או לצדדים, אך מן ההידור שיהיה הלולב ישר ממש כשרביט. כמבואר בחיים וברכה אות ס"ו.

¹² שד"ח מערכת ל' אות ב' בשם שו"ת הלכות קטנות ח"ב ס' רכ"א. אך דווקא אם אינו ניכר שהיה עקום, אבל אם ניכר על הלולב שהיה עקום ותיקנוהו פסול כיון שבא מכה פסול

¹³ רמ"א שם ב

¹⁴ מ"ב שם ז

¹⁵ רמ"א שם א

¹⁶ הט"ז העלה שמה שהחמיר הרב המגיד למצוה מן המובחר הוא דוקא היכי שכל עליו תלויות למטה רק שעולין עם הלולב ונפרצו עליו שפסול הוא כגון שנתלשו עליו לגמרי מן הלולב או שתלויות למטה וגם אין עולין עם הלולב או שנדלדלו ממקום חיבורן בשדרה ועדיין מעורין במקצת] אבל כל שאין עליו תלויות אלא שקצת נוטה לצדדין אפילו מצוה מן המובחר אין כאן אמנם במאמר מרדכי וכן בבכורי יעקב מפקפקין על

להצטרפות להלכות הדף היומי להלכה למעשה

<https://chat.whatsapp.com/GBwUrGXgJmSBYBitDGM0T3>

הלכות הדף היומי

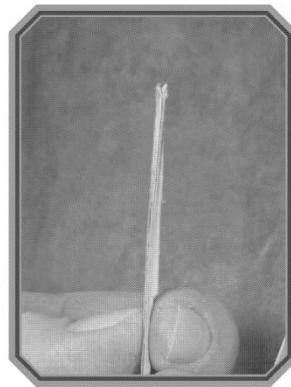
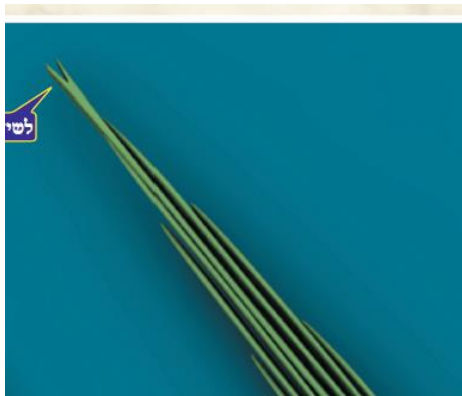
מסכת סוכה

ואם רוב שיעורו כשר, כגון לולב אשר ארכו שבעה טפחים, ונתקשו בו ד טפחים, וגי טפחים נשארו עדיין מכוסים, יש להסתפק אם הולכים אחר רוב אורך הלולב, ויהא פסול, או שהולכים אחר רוב שיעור הלולב, והלולב יהא כשר, מפני שרוב שיעור הלולב לא נפרץ.

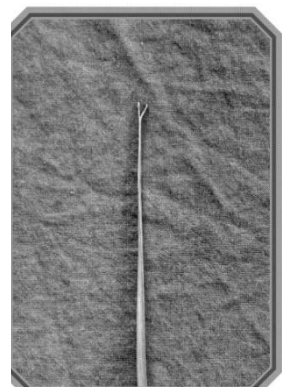
אבל אם הד' טפחים שנתקשו הם רק בחלקו התחתון של הלולב הלולב כשר, מאחר שיכול לחתוך את הלולב למטה¹⁷.

ה. דעביד כהימנך

לולב שעליו "כהימנך" כלומר שהעלה נחלק ונראה כשני ראשים, עד שנראים שני ראשי העלים בהדיא כמזלג בעל שני שיניים¹⁸. פסול¹⁹, אפילו אם לא היה כך מבריייתו אלא נעשה בידי אדם²⁰. לפיכך נסדקו רוב העלין, אם בכל עלה נתרחקו²¹ שני סדקיו זה מזה עד שיראו כשנים, פסול.



הסמך שפסול הוא - כל שאחד מן העלים של התנומת האמצעות גדילה לצד, ואפי' במקצת



הסמך שפסול הוא כל שאחד מן העלים של התנומת האמצעות שונה לצד

ולדעת הרמ"א²² אפילו אם נסדק באופן זה בתיומת בלבד - ראש העלה העליון של הלולב - גם כן נפסל הלולב. ואפילו נסדק רק מקצתו באופן

דברי הט"ו ודעתם כסתימת הרמ"א דלמצוה מן המוכהר יש ליוהר שלא ליטול לכתחלה לולב אא"כ שוכבין עליו זה על זה ולא לצדדין. מ"ב שם ס"ק ג

¹⁷ ארבעת המינים למהדרין עמ' מח מט

¹⁸ דעת תורה להמהרש"ם עמ' זה, חזו"א סי' קמ"ה סק"ח עפ"י הרי"ף והרא"ש

¹⁹ שו"ע שם ז

²⁰ מ"ב שם לא

²¹ שו"ע ונו"כ שם ז

²² ביאור הלכה שם ד"ה נסדק על פי' הט"ו והגר"א

להצטרפות להלכות הדף היומי להלכה למעשה

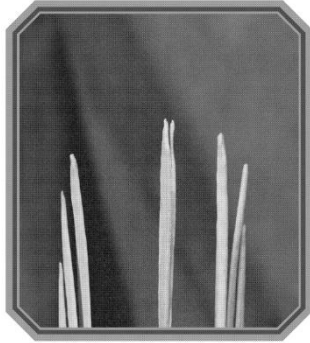
<https://chat.whatsapp.com/GBwUrGXgJmSBYBitDGM0T3>

הלכות הדף היומי

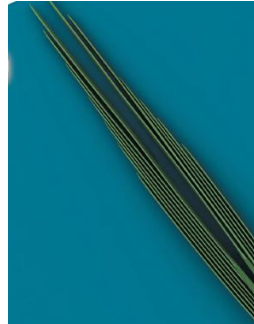
מסכת סוטה

שמחמת נחלקה התיומת המבואר להלן אין לפסלו, מ"מ אם נתרחב הסדק עד שנראה כשנים פסול, ואפילו אם מדביקו בדבק לחברו פסול.

אם מניח הלולב אל משטח או ע"י נענוע נוגעים הסדקים זה לזה, אין זה בכלל הימנע אולם להלן יבואר שיש חוששים בו משום נחלקה התיומת ולכן יש להדר להחמיר בזה, אולם יכול להדביקו בדבק²³.



הימנע הפוסל הוא כל שאחד מן העלים של התיומת האמצעית פונה לעד



וי"א²⁴ שגם בשנסדק ראשו של הלולב כהימנע פסול. כלומר שגם בשני העלים שמשני צידי העלה העליון, יש להחמיר אם נסדקו כהימנע²⁵. לדעה זו, יש להיזהר מאוד, בשעה שרוצה לבדוק העלה האמצעי אם נחלק ואוחזו בידו לראותו היטב שלא לחלק העלים העליונים שלצידו על ידי כך.

וי"א²⁶ שאם נסדקה השדרה תחת עלה זה העליון, דהיינו ממקום שעליה יוצאים ולמטה אם נתרחקו שני צידי הסדק זה מזה עד שיראו כשנים פסול, לפי שחסרונו נראה וניכר שאינו תם ושלם.

²³ דעת דברי ר' אבהו שיהיה רק בהימנע אינו מועיל

²⁴ דעת המגן אברהם שם, דהתיומת לא נחלקה כלל רק העלין שאצל התיומה העליונה נחלקו עד שנראו כשנים, אפילו הכי פסול, ומכל מקום לדינא נראה דגם הוא מודה לדברי הט"ז והגר"א, דכן פירש הר"ן והובא בבית יוסף, עיין שם. ודע, דלדברי המגן אברהם יש לזהר מאד בשעה שרוצה לבדוק העלה האמצעי אם נחלקה, ואוחזה בידו לראותה היטב, שלא לחלק העלין העליונים שאצלה על ידי זה. שער הציון שם ס"ק לג
²⁵ לשון המג"א ס"ק ז שם "לא נחלקה התיומת. רק העלין שאצל התיומת העליונה" וצ"ע מה כוונתו האם לומר שהעלין עצמן נחלקו, או ששני העלים הסמוכים לתיומת התרחו מהתיומת עד שנראה כאילו יש ללולב שני ראשים מעבר לתיומת. ועיין בכיכורי יעקב ס"ק כ כתב "המג"א (סק"ז) פי' שנחלקה מן הצד ועלה העליון קיים ... ועיין בב"י שפי' המג"א הוא כרבינו ירוחם שדחה שם" וז"ל ר' ירוחם (תולדות אדם וחוה נתיב ח חלק ג דף נח טור ג) "נסדק בשר ואם עשוי כהמנע פסול פירוש שפתוח הרבה למעלה כזה כך פשוט בסוכה ופרש"י שיש לו שני ראשי מפולשים וכן גדל הלולב כמין ב' שדראות מחצי' עלין מכאן ומחציית עלין מכאן ולפירושו אפילו עבד כהמנע אינו פסול עד שנסדקה השדרה ואם עשוי כהמנע פסול כשנסדקה גוף השדרה עם העלין של מטה ושני העלין האמצעיים" לא נחלקו דאם נחלקו היינו נחלקה התיומת כאשר אפרש למטה". וא"כ מבואר להדיא דלא איירי בנחלקו גוף העלים אלא שנתרחקו זה מזה ואפשר שזהו כונת שו"כ הרב המובא לכאן רק שפסל רק אם גם השדרה נסדקה דאי לאו היכי הא אפשר לקרובם בקל זה אצל זה. ועל פי זה מובן מה שכתב בשעה"צ להזהר בבדיקת הלולב שאם כיון שכדי לראות התיומת היטב פעמים רבות מרחיקים העלים שמצידה לכאן ולכאן ועי"כ יכול לגרום שיראה ממש כשתיים. אך אם הכוונה שיחלקו העלים עצמן מאי איכא למיחש. אולם בספר ארבעת המינים למהררין כתב לפסול כשהעל ליד התיומת נעשה כהימנע וכך הבין את דברי המג"א וצ"ע שלכאורה אין זה כונת במג"א.

²⁶ שו"ע הרב שם יב

להצטרפות להלכות הדף היומי להלכה למעשה

<https://chat.whatsapp.com/GBwUrGXgJmSBYBitDGM0T3>

הלכות הדרף היומי

מסכת סוכה

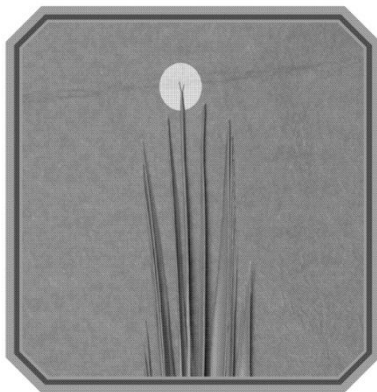


תיומת אמצעות שהתפעלה בראשה - ואין זה כהימנך

ומה שהימנך שפוסל הוא כל שהתיומת האמצעית מתפעלת בראשו, ואחד מן העלים או שניהם נוטים לצד, ואפי' במקצת, אבל אם הם פתוחים באופן שאינם פונים לצד, אין זה הימנך כלל ואפי' אם יש מרחק רב בין עלה לעלה.

לולב שכלה בתיומת אחת, והתיומת התרחקה מהתיומת שלידה עד שנראה כהימנך, אין בזה פסול הימנך, מפני שפסול הימנך נאמר רק בתיומת האמצעית או בכלל ראש הלולב לדעה הנזכרת לעיל.

אם העלים של התיומת האמצעית פתוחים באופן שאינם פונים לצד, אלא עולים ישר אבל יש ביניהם מרחק הרי זה נידון כלולב שהעלה האמצעי קצת פתוח, שדיניו התבארו להלן בדין נחלקה התיומת.



הימנך בקוצים אין זה הימנך

לולב שבי עלי תיומתו האמצעית מתפעלים לשנים באופן שכל עלה פונה לצד כהימנך, אך אם ינסו לסגור את העלים ביד בעזרה קלה, הם יתחברו זה לזה, אין זה הימנך הפוסל.

לולב שכלה בשתי תיומות, כדלהלן דין הימנך קיים בכל אחד מן התיומות²⁷.

לולב שבי עלי תיומתו האמצעית מסתיימים בשוה, אלא שמכל אחד משני העלים של התיומת יוצא כמין קוץ, ובקוצים יש הימנך, אין זה הימנך הפוסל, שהקוצים אינם נחשבים חלק מהעלה²⁸.

לולב שכלה בשתי תיומות, ושתי התיומות התרחקו זו מזו עד שנהיו כהימנך, אין זה הימנך שפוסל. וי"א²⁹ שפוסל ויש לחוש לכך לכתחילה.

²⁷ כדין נחלקה התיומת. להלן מ"ב שם טו

²⁸ ולדעת כף החיים מא הנזכר לעיל דף לא לגבי נקטם בהע' 56 שהתיר מכה ספק ספיקא אפשר דהכא יש להחמיר וצ"ע

²⁹ דעת המג"א ס"ק ז.

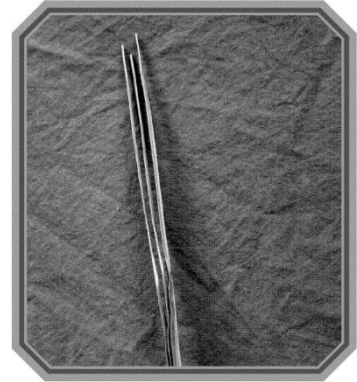
להצטרפות להלכות הדרף היומי להלכה למעשה

<https://chat.whatsapp.com/GBwUrGXgJmSBYBitDGM0T3>

הלכות הדף היומי

מסכת סוכה

לולב שמסתיים בתיומת אחת, ותיומת זו נמוכה מהעלים שבעדדים, נחשב ללולב מהודר ואין זה נחשב נראה כשני ראשים³⁰.



לולב שהתיומת אמצעית נמוכה משאר העלים - אין בו חסרון

ו. האי לולבא דסליק בחד הוצא בעל מום הוא ופסול

לולב³¹ שעלהו האמצעי בודד ולא כפול כשאר הלולבים - פסולשזהו לולב של חד הוצא וכמו כן אם כל עלי הלולב גדלו בודדים ולא כפולים הלולב פסול, אפילו אם העלה האמצעי גדל כפול.

לולב שכל עליו גדלו מצד אחד³², ובצד השני של השדרה אין עלים, פסול.

ז. נפרצו עליו אמר רב פפא נפרצו דעביד כי חופיא נפרדו דאיפרוד אפרודי

לולב שנפרצו רוב עליו פסול³³ גם אם אגדם לשדרה³⁴, אבל אם נפרצו מיעוט עלים, והלולב נשאר עדיין מכוסה בעלים, כשר.

ישנם ג' אופנים של נפרצו העלים:

(א) כאשר העלים נתלשו לגמרי מן השדרה ומחברם לשדרה ע"י חוט³⁵ וכדו'.

(ב) כאשר תופסים את הלולב ישר, העלים מתדלדלים ונופלים כלפי מטה³⁶.

³⁰ ארבעת המינים למהדרין עמ' קיז

³¹ רמ"א שם ג

³² שם

³³ שו"ע ונו"כ שם ב

³⁴ מ"ב שם ו והולך על כל סוגי הנפרץ

³⁵ מ"ב שם ה

³⁶ מ"ב שם ס"ד

להצטרפות להלכות הדף היומי להלכה למעשה

<https://chat.whatsapp.com/GBwUrGXgJmSBYBitDGM0T3>

הלכות הדרף היומי

מסכת סוכה

ג) כאשר כל עלה נתלש ברובו ממקום חיבורו ומחובר רק במקצת³⁷.

לולב שנפרצו רוב עליו באחת מהאופנים הנזכרים, אך עדיין רוב שיעורו נשאר מכוסה, כגון לולב אשר ארכו שבעה טפחים, ונפרצו בו ד' טפחים, וג' טפחים נשארו עדיין מכוסים, יש להסתפק אם הולכים אחר רוב אורך הלולב, ויהא פסול, מפני שרוב אורך הלולב נפרץ, או שהולכים אחר רוב שיעור הלולב, והלולב יהא כשר, מפני שרוב שיעור הלולב לא נפרץ, אמנם כל זה הוא כאשר הלולב נפרץ בפיוזור לכל אורך הלולב – אבל אם הד טפחים שנפרצו הם רק בחלקו התחתון של הלולב – הלולב כשר, מאחר שיכול לחתוך את הלולב למטה באופן שישארו בלולב ד' טפחים, ג' טפחים מכוסים, וטפח פרוץ

לולב שעליו אמנם לא נפרדו מהשררה, אך הוא גדל באופן ששורשי העלים אינם נעמדים לשדרה, ובמקום חיבור העלים לשדרה נראים כמין גבעות-הואיל וכך היא צורת גידולו אין דינו כמי שנפרצו עליו

לולב ששדרתו נשברה לשני חלקים, פסול אפי' חיבר את שני החלקים.

ח. ניטלה התיזמת פסול

שתי תיזמות – רוב הלולבים מסתיימים בעלה אחד כפול, ומיעוטם בשני עלים כפולים, ומיעוט דמיעוט מסתיימים בשלש עלים.

פעמים ברור שהלולב מסתיים בתיזמת אחת, ופעמים ברור שמסתיים בשתי תיזמות, אמנם לפעמים המיקום של העלה יוצר ספק האם הלולב מסתיים בתיזמת אחת או בשתי תיזמות.

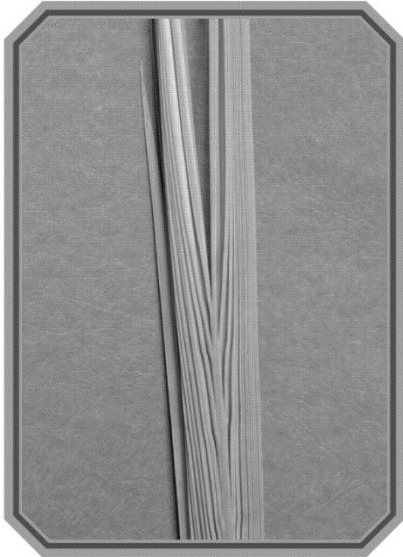
³⁷ ואם השדרה בעצמה נשברה ותלויה למטה [והיינו שמעורה במקצת] נ"ל דכשר דדוקא ברוב עליו פסול דדמי לבהמה שנשברו רוב צלעותיה טריפה ונשברה השדרה כשרה אכן יש לאונדו שם שלא יפול למטה כ"כ המ"א, אבל הרבה אחרונים הולקים ע"ז דשאני התם דחוט השדרה קיים ובו תלוי הכשרו שם [דאם נפסק החוט אף שהשדרה קיים טריפה כמבואר שם] משא"כ בענינינו ובספר בגדי ישע כתב דאין כונת המ"א נשברה ממש, דא"כ לא עדיף מנקטם ראשו דפסול אלא שר"ל מתמוטט למטה, וא"כ שפיר מדמה לנשברה השדרה ולא נפסק החוט וצ"ע. מ"ב שם

להצטרפות להלכות הדרף היומי להלכה למעשה

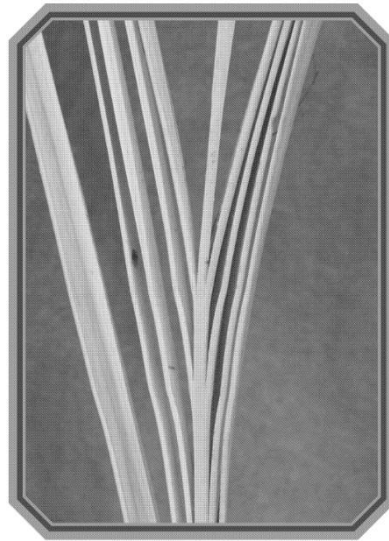
<https://chat.whatsapp.com/GBwUrGXgJmSBYBitDGM0T3>

הלכות הרף היומי

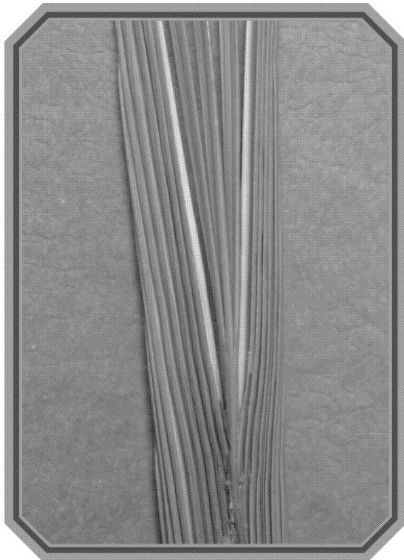
מסכת סוכה



לולב שמסתיים בשתי תימות



לולב שמסתיים בתימת אחת



לולב שמסתיים בשלש תימות

לולב המסתיים בבי תימות, דעת הגאונים ששתי התימות עריכות להיות מחוברות, ואם הם נחלקו לאחר קטיפת הלולב מהעץ, הרי זה כנחלקה התימת ופסול³⁸, ונראה שאם בעודו על העץ נחלק אין זה נידון כנחלקה התימת וכשר, אמנם למעשה אין חוששים לשיטת הגאונים³⁹, ולולב בעל שתי תימות שנחלקו זו מזו לאחר הקטיפה כשר ומהודר.

לולב ששדרתו מסתיימת בשתי תימות כפולות, ונקטמה אחת מן התימות, לכתחילה אין ליטול לולב זה, ובדיעבד כשר⁴⁰.

לבדיקת לולב האם נקטם – לוקחים את הלולב ומרחיקים אותו מהעץ 35 ס"מ, ורואים – אם נראה לעין רוב בני אדם קטימה ודאית בתימת האמצעית או לא, ואם לא נראה בעורה ודאית, יש להכשירו, ואפי' שיש חשש וכדו', מפני שבכל הספיקות קשה מאוד לדעת אם נקטם או לא⁴¹.

³⁸ תורה נחלקה בב"ק צו.

³⁹ ארבעת המינים למהדרין עמ' עו מהגאון ר' עזריאל אויערבך שליט"א בשם אביו מרן הנרש"ז אויערבך זצ"ל

⁴⁰ מ"ב שם כט

⁴¹ ארבעת המינים למהדרין עמ' צג

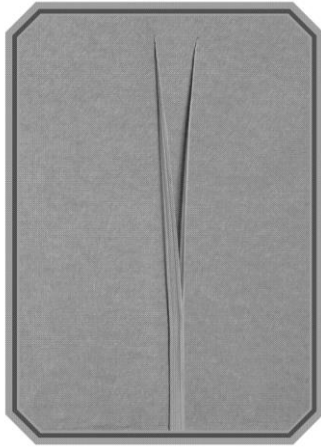
להצטרפות להלכות הרף היומי להלכה למעשה

<https://chat.whatsapp.com/GBwUrGXgJmSBYBitDGM0T3>

הלכות הדרף היומי

מסכת סוכה

ט. נחלקה התיומת נעשה כמי שניטלה התיומת ופסול



גב המחבר את שני העלים נקרא תיומת

נחלקה התיומת, פסול שהרי הם כאלו ניטלו לגמרי⁴².

הרמב"ם בהלכות לולב פרק ח' הלכה ד כתב שעלי הלולב גדלים באופן שכל שני עלים מחוברים זה לזה בגבם – הגב המחבר את ב' העלים נקרא תיומת, מפני שהחיבור הופך את שני העלים לתאומים.

כל עלי הלולב נקראים תיומות, אלא שלצורך קביעת כשרות הלולב אזי לפי השו"ע מסתכלים על כל תיומות הלולב⁴³. ואילו לפי הרמ"א מסתכלים רק על התיומת האמצעית.

לולב שתיומתו האמצעית נחלקה ברובה, פסול ביום הראשון⁴⁴, וכשר לברכה בשאר ימים⁴⁵.

⁴² שו"ע ונו"כ שם ג

⁴³ מ"ב שם יב

⁴⁴ רמ"א סימן תרמ"ה סעיף ג' ובמשנ"ב שם ס"ק מ"ז בשם הגר"א, וגם הנוהגים כשו"ע שנחלקה התיומת היינו על רוב תיומות של הלולב, צריכים להקפיד שהעלה האמצעי לא יתחלק, דיעו"י בכף החיים סימן תרמ"ה אות כ"ה שכתב בסוף דבריו וז"ל וכן כתבנו לעיל אות כ"ג בשם הב"ח דלדינא אין לפסול אלא ברובו עכ"ל ומבואר בדבריו שפוסק שאם נחלק רוב שפסול, אע"פ שהשו"ע פוסק שנחלקה התיומת היינו על רוב תיומות של הלולב, מ"מ היות שהרמ"א פליג על השו"ע, וסובר שנחלקה התיומת היינו על העלה האמצעי, אמרינן ספק ברכות להקל, ולולב שתיומתו האמצעית נחלקה פסולה גם לנוהגים כשו"ע, וע"ע בכף החיים בסימן תרמ"ט ס"ק נ"ז מה שכתב בזה, ובפרט בזמנינו שמצויים לולבים מדוע לא לצאת ידי"ח לכתחילה, ומ"מ כתב החזו"א שאם אין מצוי לו לולב כלל אלא רק לולב שהעלה האמצעי פתוח, שיש לברך עליו מאחר ורוב הפוסקים סוברים כהרמב"ם והשו"ע.

⁴⁵ מ"ב שם יז דהמג"א מביא את רבינו ירוחם, שכתב שלכל פסולי לולב יש חיסרון של הדר, חוץ מנחלקה התיומת שיש בו חיסרון של חסר, וע"כ כשר בשאר ימים, דחסר כשר בשאר ימים. ואע"פ שתוד"ה נקטם ראשו בסוכה דף כט: כתב שחיסרון של נחלקה הוא משום שאינו הדר ופסול כל שבעה, והמשנ"ב ושער הציון, והבה"ל לא הביאו את שיטת חוס', ואם נחלקה התיומת באופן שרואים את החלוקה, דעת הראב"ד שיש בזה חיסרון של "זה אלי ואנוהו".

להצטרפות להלכות הדרף היומי להלכה למעשה

<https://chat.whatsapp.com/GBwUrGXgJmSBYBitDGM0T3>

הלכות הדף היומי

מסכת סוכה

וי"א⁴⁶ שמעוה מן המובחר ליטול לולב שהעלה העליון לא נחלק כלל, ווי"א⁴⁷ שגם אם נחלק עד טפח עדין הוא בכלל מצוה מן המובחר. ווי"א⁴⁸ שכל עוד והעלה העליון לא נחלק ברובו, הרי זה בכלל מצוה מן המובחר, ואין צריך לקחת לולב אחר.

לכתחילה עדיף לחשוש לדעה הראשונה ולקחת לולב שהעלה העליון לא נחלק כלל⁴⁹.

אך אם לא נמצא לולב כי אם כזה אשר התיומת האמצעית שלו פתוחה ברובה אפשר לברך עליו⁵⁰, מאחר שהרבה מן הפוסקים סוברים שדין נחלקה התיומת נאמר על רוב תיומות הלולב, ואין הבדל בין אם נחלקה התיומת האמצעית או לא.



תיומת אמצעית שעלה אחד גבוה מהשני - ואין ראוי לטלו

אם מצא ביום הראשון שהתיומת האמצעית נפתחה עד רוב, עדיף לברך על הלולב הזה שהוא שלו, מאשר לקחת לולב של חבירו⁵¹.

לולב שתיומתו האמצעית נחלקה במיעוטה יכול להדביק את התיומת כדי להכשירה⁵².

לולב שמסתיים בשתי תיומות, דין נחלקה התיומת קיים בכל אחד מן התיומות, ואם נחלקה אחד מהן רוב, הלולב פסול⁵³,

לולב ששני העלים שבתיומת האמצעית אינם מסתיימים בשוה, אם ההפרש ניכר אין ליטלו⁵⁴, ושיעור ניכר הוא עד 2 מ"מ ואם אין לו לולב אחר, כל שהעלה הנמוך עובר את חצי של העלה הגבוה, הרי זה כשר, דרובו ככולו⁵⁵.

⁴⁶ מ"ב שם יט בשם החי"א ומעמם דע"י הנענועים רגיל להיות בסופו סדוק כולו.

⁴⁷ מ"ב שם בשם הט"ז

⁴⁸ מ"ב שם טז בשם הגר"א

⁴⁹ מ"ב שם יט

⁵⁰ דעת החו"א בסימן קמ"ה סק"א

⁵¹ מ"ב ס"ק יח עתה שיש לחשוש שמא לא יקנה לו חבירו בלב שלם

⁵² בארבעת המינים למהדרין עמ' נז בהע' כג הביא מהר"ן קרליץ שכיון שעיקר הטעם שהחיסרון בנחלק כל שהוא, הוא מחמת החשש שבזמן הנענועים עלול להפתח רוב ויהא פסול ביום הראשון להמשך הנענועים, כמבואר במ"ב שם יט א"כ כשידביק את התיומת אין חשש כזה.

⁵³ מ"ב שם טז

⁵⁴ כ"ב בארבעת המינים למהדרין עמ' סד שכך דעת מרן הגרש"ז אויערבך ומרן הגר"ש אלישיב זצ"ל לפי הריטב"א שעשו ראשו של לולב כחוטמו של אתרוג והביא שם בהע' לא שמרן הגר"ח קניבסקי שליט"א אמר שהחו"א לא הקפיד על הפרשי גובה בעלים שבתיומת האמצעית.

⁵⁵ שו"ע הרב שם ט

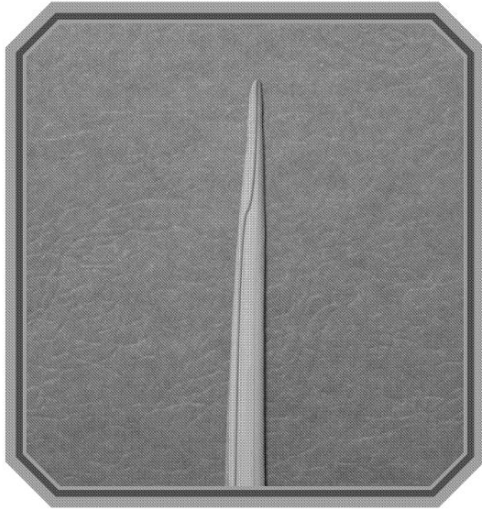
להצטרפות להלכות הדף היומי להלכה למעשה

<https://chat.whatsapp.com/GBwUrGXgJmSBYBitDGM0T3>

הלכות הדף היומי

מסכת סוכה

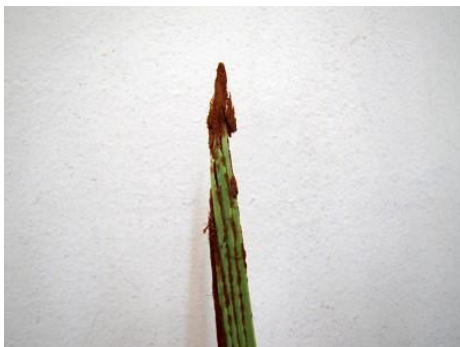
לולב ששני העלים של התיומת האמצעית מסתיימים בשווה, אך מעלה אחד יוצא כמין קוץ, קוץ זה אינו נחשב לחלק מן העלה, והרי זה לולב מהודר.



העלה הצר רוב מהעלה הרחב ברוב אורך העלה – כשר אך לא מהודר

לולב ששני העלים של התיומת האמצעית אינם שווים אם העלה הצר מכסה את רוב העלה הרחב כשר.

ואין צריך שהעלה הצר יהא רוב מהעלה הרחב בכל אורך העלה, אלא אם ברוב אורך העלה, העלה הצר רחב – כשר, אך אין זה מהודר, לפי שאותו חלק עליון שאינו רחב ברוב העלה הרחב אינו נחשב לעלה, וא"כ יוצא שעלה אחד גבוה מהשני בהפרש ניכר – וע"כ לולב זה כשר אך אין זה מהודר⁵⁶.



הנוהגים כהרמ"א מקפידים⁵⁷ שלא ליטול לולב שראשו עטוף⁵⁸ ב"קארע" כמין קלופה אדומה חומה על גבי הלולב, מפני שהם סוברים כהריטב"א והר"ן שצריך לכסכם בזמן הנענועים, וכאשר ראש הלולב מכוסה ב"קארע" אי אפשר לכסכם, ואולם הנוהגים כשו"ע נוהגים לקחתו, מפני שהם סוברים כהגאונים שאין צריך לכסכם בזמן הנענועים⁵⁹, אלא צריך לעשות הולכה והבאה בלבד וע"כ מעדיפים לקחת

⁵⁶ שם עמ' סט בשם הגאון ר' יחיאל מיכל שטרן

⁵⁷ בכורי יעקב שם ס"ק ב

⁵⁸ ועיין בארבעת המינים למהדרין עמ' פב שידוע שהרב מבריסק זצ"ל לא נטל לולב שבתיומתו יש "קארע" בין שני העלים האמצעיים המחברים וביאר זאת בנו הגאון ר' דוד סלוביציץ שמסתבר שהחשש הוא לא מצד נחלקה התיומת במקצת שכן כאשר היו בחו"ל היה קשה להקפיד על נחלקה התיומת במקצת, ולכן מסתבר שהחשש של אביו הרב היה שאם יש קארע באמצע התיומת האמצעית הלולב הימנך, ולא פסול של נחלקה. ועיי"ש שכתב "אמר לי מרן הגאון ר' ניסים קרליץ (שלימ"א) זצ"ל שכל החשש של הרב מבריסק הוא רק באופן שראשי העלים פונים לצדדים כמו שמרן החזו"א אמר שהימנך זה כאשר העלים פונים לצד, ויש "קארע" באמצע המחברת אותם, ואם יוציאו את הקארע יהא הימנך בעלים, אבל אם נראה הדבר שכאשר יוציאו את הקארע לא יהא הימנך, וכגון שהעלים גדלים ישר, אזי גם כשיש קארע בין העלים שבתיומת האמצעית, הלולב מהודר, ועל אופן זה לא כיון הרב מבריסק זצ"ל שפסול.

⁵⁹ בסי' תרנא ט

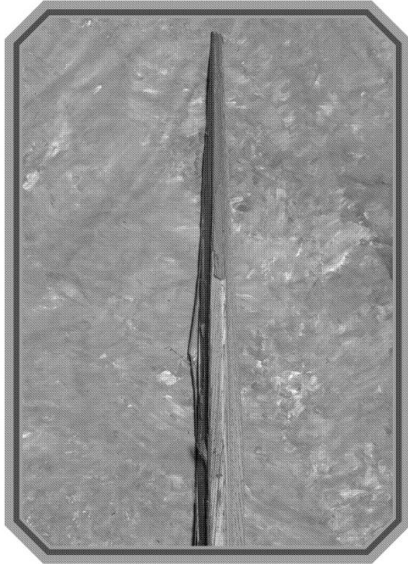
להצטרפות להלכות הדף היומי להלכה למעשה

<https://chat.whatsapp.com/GBwUrGXgJmSBYBitDGM0T3>

הלכות הדף היומי

מסכת סוּבָּה

לולב שראשו עטוף ב"קארע", כדי למנוע את התיזמת האמצעית מלהחלק ומלהקטם.



לולב שראשו עטוף ב"קארע"

הנוהגים כשו"ע ולוקחים לולב שראשו עטוף ב"קארע", צריכים להקפיד שכל ראשי העלים יהיו מכוסים ב"קארע", מפני שאם כל הלולב עטוף ב"קארע" וראשי העלים נראים, יש לבדוק את התיזמת האמצעית – בכל דיניה.

הנוהגים כהשו"ע ולוקחים לולב שראשו עטוף ב"קארע", אם ה"קארע" נפלה, יש לבדוק את העלה האמצעי, ולא כמו שטועים חלק מן הסוברים כהשו"ע ולוקחים לולב שראשו עטוף ב"קארע" והושבים שאם ה"קארע" נפלה – הלולב פסול, שכן דבר זה

הוא שטות וטעות, אלא שאם ה"קארע" נפלה – יש לבדוק את העלה האמצעי בכל דיניו.

אולם יש מן הנוהגים כשו"ע שנמנעים מלקחת לולב שראשו עטוף ב"קארע" – מאחר ויתכן שבתזימת האמצעית עלה אחד יותר גבוה מהשני, או שהתיזמת האמצעית נפתחה כהימנע שלדעת הרב מבריסק אין זה לולב כשר, או שהעלה האמצעי התקפל בכפתור שלדעת הר"ן לולב זה פסול, וע"כ לוקחים לולב שתיזמתו האמצעית אינה עטופה ב"קארע" – ואפשר לראות שאין בה שום חיסרון, ומ"מ מי שלוקח לולב שראשו עטוף ב"קארע", יש לו לסמוך על חזקה שרוב לולבים סגורים מכל סוגי הלולבים, וכן רוב הלולבים אינם בכפתור, או הימנע.

עצה טובה לאותם שנוהגים ליטול לולב שראשו עטוף ב"קארע", שיטלו לולב מ"זן דרי" אשר הוכיח את עצמו לאחר פתיחת אלפי לולבים – שלא נמצא בזן זה אפילו לולב אחד פתוח בתיזמתו האמצעית, לעומת לולבים מזנים אחרים כגון אל עריש, בית שאן, רפיח, יריחו, ועוד – אשר בערך 20% מלולביהם הם סגורים רק ב"קארע" למעלה בלבד, ואילו התיזמת האמצעית פתוחה לגמרי באופן שהלולב פסול ביום הראשון. מ"מ הנוטל לולב שראשו

להצטרפות להלכות הדף היומי להלכה למעשה

<https://chat.whatsapp.com/GBwUrGXgJmSBYBitDGM0T3>

הלכות הדרף היומי

מסכת סוכה

עטוף בקאר"ע משאר זנים, בודאי שיצא ידי חובה, דא"א לומר שרוב הלולבים שיש להם קאר"ע פתוחים, והמציאות הוכיחה שרק מיעוט לולבים פתוחים, ועל כן ישנה חזקה שהעלה האמצעי סגור.

י. ציני הר הברזל כשרה... שראשו של זה מגיע לצד עיקרו של זה אבל אין ראשו של זה מגיע לצד עיקרו של זה

פסול

דרך גידול הלולב ככ"ס⁶⁰ הוא לאחר שיוצא עלה אחד מהשדרה מיד כשיעור שתי אצבעות עולה עוד אחד וכן הרבה זה על גבי זה עד שמתכסה כולו בעלין מצד אחד וכן מצד השני ואם מצד אחד הוא מכוסה כולו בעלין וצד השני הוא ערום בלא עלין פסול לפי שאינו מהודר:

וכן אם אין לו עלין הרבה זה על גבי זה אלא מכל צד יוצא עלה אחד למטה סמוך לעיקרו ועולה עד ראשו פסול שגם זה אינו הדר:

וכן אם היו לו הרבה עלין ולא היו מונחין זה על גבי זה אלא זה תחת זה דהיינו שהן מרוחקין זה למעלה מזה הרבה בענין שאין העליון מונח כלל על גבי התחתון שלמטה ממנו אם ראש עלה זה מגיע לעיקר עלה זה שלמעלה ממנו עד שנמצא כל השדרה של לולב מכוסה בעלין כשר אבל אם אין ראשו של זה מגיע לעיקרו של זה פסול שאין זה הדר.

דף לב:

יא. שיעור הדס וערבה שלשה ולולב ארבעה כדי שיהא לולב יוצא מן ההדס טפח... שדרו של לולב צריך שיצא מן

ההדס טפח

שיעור הלולב הוא ד' טפחים⁶¹ דהיינו לדעת הגר"ח נאה זצ"ל – 32 ס"מ, ולדעת החזו"א זצ"ל – 38.4 ס"מ, ד' טפחים אלו מודדים בשדרת הלולב

⁶⁰ שו"ע ונו"כ שם ד

⁶¹ שו"ע ונו"כ תרנ א

להצטרפות להלכות הדרף היומי להלכה למעשה

<https://chat.whatsapp.com/GBwUrGXgJmSBYBitDGM0T3>

הלכות הדרף היומי

מסכת סוכה

בלבד, פירוש: בתחתית השדרה ישנם שני עלים משני צידי השדרה ועיקרו של אחד גבוה מהשני, מתחילים למדוד את הד הטפחים מעיקרו של העלה הגבוה שביניהם דכנגד עיקרו של העלה הנמוך אין עלה, והלולב מגולה שם, וכל שיעור הלולב צריך להיות מכוסה בעלים, עד סוף השדרה.

יש להדר ולאגוד את הלולב באופן ששדרת הלולב תהא גבוהה מההדסים בטפח, ואפי' שההדסים גבוהים, יראה ששדרת הלולב תצא תמיד בטפח, ואם שדרת הלולב אינה גבוה מההדסים כלל, יצא ידי חובה⁶².

יב. סיכום מעשי לקניית לולב מהודר

בראשית⁶³ לפני שבודקים את העלה האמצעי, יש לוודא ג' דברים:

א. שהלולב יהא מדקל התמר ולא קנרי.

ב. שהלולב יהא ישר ולא עקום.

ג. שתהא שדרת הלולב ד' טפחים.

לאחר מכן יש לבדוק את העלה האמצעי של הלולב משבע הלכות:

א. שהעלה יהא סגור לגמרי.

ב. שלא יהא יבש כלל, ויבשות שפוסלת הוא רק כאשר הוא נראה לעין ממרחק 35 ס"מ, מאחר שפסול זה הוא פסול של הדר, וחיסרון של הדר הוא כל שנראה לעין במרחק הנ"ל.

ג. שהעלה לא יקטם כלל, ושיעור זה גם רק מה שנראה לעין ממרחק של 35 ס"מ.

ה. שהעלה לא יתחלק לשנים ויהא כהימנך.

ה. שהעלה האמצעי לא יתקפל ככפתור, מאחר שהר"ן פוסל לולב זה מדין הדר, (ואותם שמחזורים אחר לולב זה, יש להם על מי לסמוך).

ו. שעלה אחד מהתיומת האמצעית לא תהא גבוהה מהשניה, ועד 2 מ"מ, אין זה נקרא גבוה.

ז. שהעלה אחד מהתיומת האמצעית, לא תהא רחבה מהשניה, ואם עלה הצר רחב יותר מחצי העלה הרחב, אין זה פסול.

⁶² שם ב

⁶³ מועתק מספר ארבעת המינים למהדרין עמ' קנח קנט

להצטרפות להלכות הדרף היומי להלכה למעשה

<https://chat.whatsapp.com/GBwUrGXgJmSBYBitDGM0T3>

הלכות הדרף היומי

מסכת סוכה

אותם שנוהגים לקחת לולב שראשו עטוף ב"קארע", זה משום שהם סוברים שאין צריך לכסכם בשעת הנענועים, וא"כ אפשר לקחת לולב שראשו עטוף בקארע, דעטיפה זו מונעת את העלה האמצעי מלהיקטם וליחלק, ולהתיבש.

אם הקארע נפלה יש לבדוק את העלה האמצעי אם יש בו את החסרונות שהתבארו. וישנה טעות בהרבה בני אדם שחושבים שכשאין את קארע לסוברים כשו"ע, הלולב פסול, ודבר זה טעות, כשאין קארע יש לבדוק את העלה האמצעי.

יג. הדם הגזול והיבש פסול

כבר התבאר לעיל דף כט: שכל ארבעת המינים שהיה אחד מהן שאול בידו⁶⁴, או גזול, או גנוב, הרי זה פסול ביום הראשון של חג מן התורה. שנאמר ולקחתם לכם ביום הראשון וגו' ודרשו חכמים "לכם" משלכם, להוציא את השאול ואת הגזול וגנוב שאינו שלו, שהרי חייב להחזירו לבעליו ואינו יכול לפטור את עצמו בדמים, ונתבארו פרטי דיניו וכן דינו מיום שני ואילך בארץ ישראל ובחויץ לארץ. בדף ל.

פסול יבש בהדס הוא כל שהלבינו פניו או שכלה ירקותו עד שנהיה חום⁶⁵ וכן הוא נפרך בציפורן, ופסול בין ביום הראשון ובין בשאר ימים⁶⁶.

אבל אם הלבנו פניו ולא נפרך בציפורן, או שלא הלבנו פניו ונפרך בציפורן, אין זה יבש שפוסל⁶⁷. וכן הדס שכמשו עליו כשר. אך יש ליזהר שההדסים לא יכמשו באופן שהעלים יהיו מתדלדלים כלפי מטה⁶⁸.

מי שאינו בקי בזה השיעור יכול לשער ע"י שישרה אותם יום או יומים במים, ואם יחזרו לכמות שהיו במשמושן ובמראיהן עדיין לחים הם, ואם לאו הם יבשים⁶⁹.

י"א⁷⁰ שביבש עץ ההדס אפי' העלים הם עדיין ירוקים פסול, ובבכורי יעקב משיג ע"ז ודעתו דביבשות העץ לא שייך פסול כלל.

⁶⁴ שו"ע ונו"כ תרמט א

⁶⁵ ארבעת המינים למהדרין רח

⁶⁶ שו"ע ונו"כ תרמו ו ז

⁶⁷ שו"ע שם ו ומ"ב ב

⁶⁸ חזו"א אור"ח סימן קמ"ו ס"ק לב, ומעמו דכשראשו התדלדל כלפי מטה אין זה כדרך גדילתו

⁶⁹ מ"ב שם ב

⁷⁰ מ"ב שם

להצטרפות להלכות הדרף היומי להלכה למעשה

<https://chat.whatsapp.com/GBwUrGXgJmSBYBitDGM0T3>

הלכות הדף היומי

מסכת סוכה

יד. של אשרה ושל עיר הנדחת פסול

כבר התבאר לעיל דף כט: שכל ארבעת המינים⁷¹ שהיה אחד מהן של אשרה⁷², אם היא של ישראל דהיינו שקנה אותה ישראל מיד עובדיה הרי זה פסול, אפילו בשאר הימים, לפי שכל המינים צריך שיהיו כשיעורן המפורש בהן, ואשרה שהיא של ישראל כיון שאין ביטול הנכרים מועיל לה להתירה בהנאה, הרי היא עומדת לשריפה וכל העומד לישרף הרי הוא כשרוף, ונמצא שאין בו כשיעור המפורש בו. ויתר פרטי דין זה נתבאר שם.

טו. נקטם ראשו נפרצו עליו או שהיו ענביו מרובות מעליו

פסול ואם מיעטן כשר ואין ממעטין ביום טוב

יבואר להלן דף לג. בעזה"ת

טז. ענף עץ עבת שענפיו חופין את עצו



הדס שסוף קן אחד אינו מגיע לתחילת קן שלאחריו

הדס שעליו קצרים ואין קצה של קן אחד מגיע לתחילת קן שלאחריו, יש מכשירים

⁷¹ שו"ע ונו"כ תרמט ג

⁷² ושלושה סוגי אשרה יש א. אילן שניטע מתחילה לשם עבודה זרה. ודינו, שאם נטעו עכו"ם – נאסר מיד, אף על פי שלא עבדו, ואם נטעו ישראל – אינו נאסר עד שיעבדנו. ב. אילן נטוע שעבדוהו לשם עבודה זרה. ודינו, שהתוספת שניתוספה באילן אחר שכבר נעבד – אסורה. ג. אילן שהועמדה תחתיו עבודה זרה. ודינו, שהוא אסור בתורת משמשי עבודה זרה.

להצטרפות להלכות הדף היומי להלכה למעשה

<https://chat.whatsapp.com/GBwUrGXgJmSBYBitDGM0T3>

הלכות הדף היומי

מסכת סוכה



אם רוב העץ מכוסה⁷³. ויש פוסלים⁷⁴, וסברתם שצריך שיגיע ראשו של קן זה לתחילת שורשו של קן הבא, ואם אינו מגיע – קן זה פסול

הדס שעליו אינם צמודים לענף, אלא הם נפתחים והענף נראה⁷⁵, כשר.

יש מהדרין לקחת הדס שעליו צמודים לענף ואין הענף נראה

יז. קלוע כמין קליעה ודומה לשלשלת

זהו הדס... עץ עבות כשר ושאינו עבות פסול... דקיימי

תלתא תלתא טרפי בקינא

בחומש ויקרא (כג פסוק ז) במצות ההדס נאמר "ענף עץ עבות" וקבלו חז"ל שצריך לקחת שלשה ענפים שעליהם חופין את העץ, שזה ההדר.

ונחלקו רש"י ותוס' בסוגייתנו מה נקרא ש"עליו חופין את עצו", לדעת רש"י – הכונה היא לשלשלת העלים יוצאים מאותו שורש בעץ. ואילו התוס' פירושו לשלשלת העלים יוצאים באותו גובה בעץ, אך כל עלה יוצא מהשורש שלו.

⁷³ בכור"י תרמו יא וחזו"א קמו ס"ק טו ובתוספת ביכורים ביאר דבלולב הל"מ היא דציני הר הברזל שאין ראשו של זה מגיע לעקרו של זה פסול, דלאו מין לולב הכשר הוא אבל מאן לימיה לן דגם בהדס לאו מין הדס הכשר הוא. ועוד דמה ללולב שכן נקמם ראשו פסול משא"כ בהדס דכשר. ועוד נ"ל ראי' דאף שאינו מגיע ראשו של עלה זה לעקרו של זה כשר, ממה דאמרינן בירושלמי (דף יג ע"א), כתיב וענף עץ עבות עץ שענפיו חופין את רובו ועולה כמין קליעה, וכן איתא בספר הבהיר לר' נחוניא בן הקנה, וענף עץ עבות צריך הוא להיות ענפיו חופין את רובו, ואם אין ענפיו חופין את רובו אינו שוה כלום, עכ"ל. הרי דלא צריך רק להיות ענפיו חופין את רובו ולא כולו, ואי ס"ד דבעינן שיגיע ראשו של זה לעיקרו של זה וגם צריך שיהיה כמין קליעה הרי חופה את כולו. ודוחק לומר דמה דבעי הירושלמי שיחפה את רובו בלבד ולא כולו הוא ברוחב העליון, אבל אורך העליון צריך שיכסה כל העץ, דמאי שנא אורך מרוחב לענין דרשה דעליון חופין את עצו. אלא ודאי משמע דגם באורך אם העליון מגיעין לכסות רוב אורך העץ כשר.

⁷⁴ מור וקציעה תרמו מובא בשע"ת תרמו ג

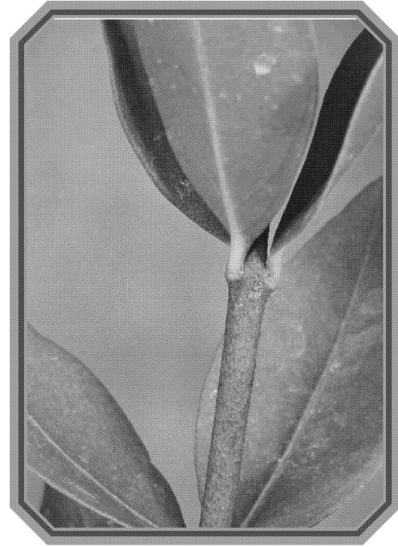
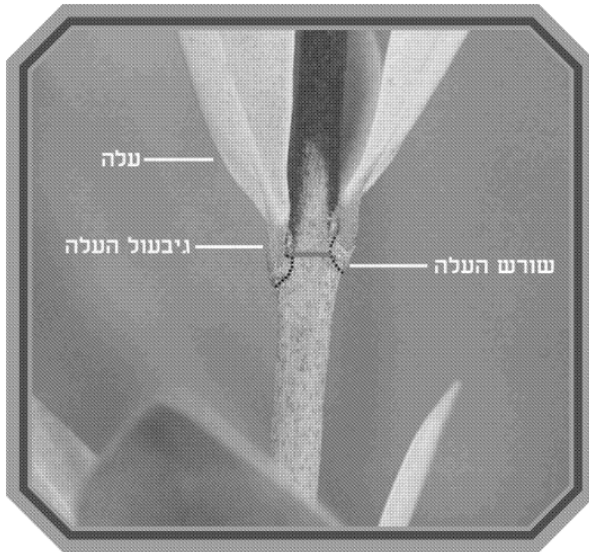
⁷⁵ כ"מ מרש"ש בסוגיין

להצטרפות להלכות הדף היומי להלכה למעשה

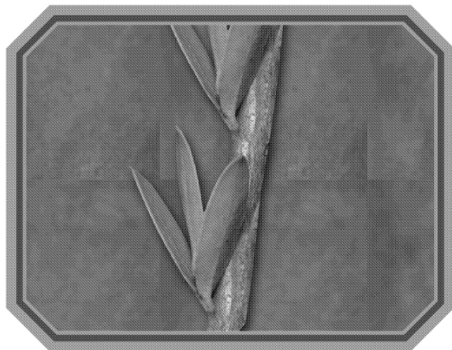
<https://chat.whatsapp.com/GBwUrGXgJmSBYBitDGM0T3>

הלכות הדף היומי

מסכת סוכה



הדס לששת תמי



הדס לששת רשי

הדס האמור בתורה הכונה היא להדס משולש כלומר שבכל קן וקן שבו יוצאים שלשה עלים או יותר⁷⁶.

ג' עלים נמדדים באופן שאם נעבור בעיגול סביב הקן נפגוש בשלושת שרשי העלים ואין צריך שג' העלים יצאו ממש באותו גובה⁷⁷.

הדס שאין בו ג' טפחים משולשים אלא רובו משולש כשר לכתחילה⁷⁸.

ויש להסתפק⁷⁹ אם את רוב השילוש נמדד לפי רוב הענף, או לפי רוב הקנים, כגון הדס שאורכו 29 ס"מ, ויש בו 20 קנים, אזי אם הולכים אחרי רוב הענף, צריך שיהא בהדס 15 ס"מ משולש,

⁷⁶ שו"ע תרמו ג

⁷⁷ ב ארבעת המינים למהדרין עמ' קפב כתב "הראתי תמונה זו למרנן ורבנן הגאון ד חיים קנייבסקי שליט"א, והגאון ר' ניסים קרליץ (שליט"א) זצ"ל, ואמרו לי שהיות ושורשי העלים נפגשים זה עם זה, הרי זה נידון כ"קן משולש" לפי החזו"א. וכן אמר לי הגאון ד דוד סולוביצ'יק שליט"א (זצ"ל) שכן דעת אביו הרב מבריסק זצ"ל בשם ד חיים מבריסק זצ"ל".

⁷⁸ שו"ע שם ג ה

⁷⁹ החזו"א בסימן קמ"ו מסתפק אם הולכים אחרי רוב הענף או אחרי רוב קנים, ושו"ע הרב בסימן תרמ"ו כתב שהולכים אחרי רוב קנים, וע"כ נראה שביום הראשון יש להחמיר ולהצריך רוב קנים ורוב הענף ואילו בשאר

להצטרפות להלכות הדף היומי להלכה למעשה

<https://chat.whatsapp.com/GBwUrGXgJmSBYBitDGM0T3>

הלכות הדף היומי

מסכת סוכה

ואם הולכים אחרי רוב קנים, אזי מספיק שיהא 11 קנים משולשים, ואפי' אם ה' 11 – קנים הללו יהיו בתוך 13 ס"מ שזה פחות מחצי הענף.

ולענין דינא: ביום הראשון יש להחמיר שיהא בהדס רוב שיעור בענף, וגם רוב קנים, ובשאר ימים יש להקל ברוב קנים.

הדס שאורכו ד טפחים ומחצה – וב' טפחים מתוכם משולשים וב' טפחים

ומחצה אינם משולשים, נמצא שרוב שיעור הגייט הוא משולש, אך רוב הענף אינו משולש י"א שהולכים אחרי רוב השיעור וכשר, וי"א שספק הוא אם הולכים אחרי רוב השיעור וכשר, או אחרי רוב הענף ופסול, אבל אם מצד השילוש הוא רוב, וגם מצד הענף יש רוב, אזי דינו כרובו משולש לכו"ע, ואפי' שהקנים המשולשים מפוזרים.



קן שספק אם שורשי העלים יוצאים באותו גובה

קן שספק אם שורשי העלים יוצאים באותו גובה, לדעת מרן הרב מברסק אין זה קן משולש, ולדעת מרן החזו"א הרי הוא קן משולש.

לכתחילה אין צריך שהקן הראשון בראש ההדס יהא משולש, אלא גם אם אינו משולש, כגון שבראשו ישנם קנים שוטים, או שנשרו העלים, כל שבשאר

ההדס יש ג' טפחים משולשים מפוזרים, הרי הוא כשר לכתחילה⁸⁰.

אפשר ליטול לכתחילה הדס שהקנים המשולשים שבו אינם נמצאים בג' טפחים רצופים אלא מפוזרים שכן גם כן, זה נקרא הדס שבו ג' טפחים משולשים⁸¹.

מצוה מן המובחר ליטול הדס⁸² שאורכו ג' טפחים שכל הקנים שבו משולשים שיעור ג' טפחים הוא – לדעת החזו"א זצ"ל הוא 28.8 ס"מ ולדעת הגר"ח נאה זצ"ל 24 ס"מ.

הימים שמצותם מדרבנן יש להקל ברוב קנים, לפי ששו"ע הרב פוסק כך וגם לדעת החזו"א אשר הסתפק בכך ספק דרבנן לקולא.

⁸⁰ ארבעת המינים למהדרין עמ' רד

⁸¹ כ"מ בבה"ל תרמו סוף סעי' ה

⁸² שו"כ ונו"כ שם ה

להצטרפות להלכות הדף היומי להלכה למעשה

<https://chat.whatsapp.com/GBwUrGXgJmSBYBitDGM0T3>

הלכות הרף היומי

מסכת סוכה

קן משולש שנפל בו עלה אחד, וי"א הואיל ורוב הקן קיים הרי זה נידון כקן משולש, וי"א שנידון כקן שוטה ופסול⁸³.

ית. אתרי וחד... למהוא הדם שוטה



דמ ששני עלים יוצאים באותו גובה והעלה השלישי יוצא למעלה מהם - נקרא קן שוטה

הדם ששני עליו יוצאים באותו גובה, והעלה השלישי יוצא למעלה מהם, או

למטה מהם, הרי זה נקרא הדם שוטה ופסול⁸⁴

וכן הדם הדם שנגדלו עליו שנים שנים, ולא שלשה שלשה, הרי זה נקרא הדם שוטה, ופסול כל שבעה.

⁸³ מ"ב שם ס"י יח

⁸⁴ שו"ע ונו"כ תקמו ג