

דבר העורך

שָׁהֵם עֵתִידִים לְהִתְחַדֵּשׁ כְּמוֹתָהּ

יוצר המאורות: צריך להבין טעם הדבר שמברכים קידוש לבנה על כך שהלבנה מתחדשת מידי חודש בחודשו, ואין מברכים על חידוש השמש בכל יום, ואם מושה שיש לשמש מסלול יומי קבוע, גם לירח יש מסלול חודשי קבוע?

אכן ההבדל ברור, שהשמש מאירה בכל רגע נתון מעל מקום אחר בכדור הארץ, כאשר השמש נעלמת מהאופק כאן, היא נמצאת כעת בזריחה במקום אחר, ואין לשמש זמן שנעלמת מהעולם וחוזרת ומתחדשת, ולכן בברכת 'יוצר המאורות' מברכים על בריאת המאורות ולא על חידוש השמש, ולא יוצאים לראות בחידוש השמש.

אבל הלבנה בסוף החודש נעלמת ואינה נראית בשום מקום בכדור הארץ, וחוזרת ומתחדשת ונגלית לדרי הארץ ברגע המולד, ועל כך קבעו את הברכה חוק וזמן נתן להם שלא ישנו את תפקידם, וממילא גם מה שהירח התמעט בששת ימי בראשית, הוא רק מצב זמני ועתיד לחזור לשלמותו.

זה עומק מה שכתב **רבינו יונה** (ברכות דף כא, סוף פרק ד) שקידוש לבנה הוא קבלת פני השכינה, שעל ידי חידוש החדשים הוא מתגלה לפני אדם, והוא כאילו מקבילים פניו.

וביאר **באגרות משה** (חושן משפט חלק ב סימן מז) שקידוש לבנה הוא תקנה חדשה ומיוחדת לברך על חידוש הבריאה, שניכר כבוד הבורא יתברך, ואינה בכלל תקנת הברכות שמברך על ההנאה, או על ראיית דבר שאינו מצוי.

וגם ישראל עתידים להתחדש כמותה, כרגע ישראל בגלות, אבל תכף תבוא הגאולה ויתחדשו כבעבר. ונפסק **בשו"ע** (סימן תכו סעיף ב) לומר דוד מלך ישראל חי וקיים, שמלכותו נמשל ללבנה ועתיד הקב"ה לחדש מלכותו כמותה, ולכן עושים שמחות ורקודין בקידוש החדש דוגמת שמחת נשואין.

וכיון שהתחדשות הלבנה בבחינת בריאה חדשה וקבלת פני השכינה, מובן מה שהאריכו בספרים הקדושים שיש סגולות רבות לרפואות וישועות באמירת קידוש לבנה ככוונה בשמחה ובציבור.

בברכת התורה
עקיבא יוסף לוי

נושא הגיליון

הכיוון ב'קידוש לבנה'

שָׁשִׁים וּשְׁמֹנִים לְעִשׂוֹת רְצוֹן קוֹנֵם

תקציר: סדרת הגיליונות בנושא כיוון התפילה, גיליון 463

'כיוון התפילה'. גיליון 464 'כיוון התפילה בבית הכנסת'. גיליון 465 'כיוון התפילה בכותל המערבי'. גיליון 466 הכיוון ב'בואי בשלום'. ובהמשך לכך הנושא בגיליון הנוכחי מספר 467 'כיוון העמידה בקידוש לבנה'.

שאלה: לאיזה כיוון צריך לפנות בשעת אמירת 'קידוש לבנה' ומדוע? האם לכיוון ירושלים, לצד מזרח, לצד מערב, לכיוון הלבנה, לאיזה צד שרוצה? ולאיזה צד יכרע בעלינו לשבח באמירת ואנחנו כורעים בסוף קידוש לבנה?

1. הַשְּׁמִים מְסַפְּרִים כְּבוֹד קָל

מקבל פני השכינה: מבואר **בגמ'** (סנהדרין דף מב.) כל המברך



הגרש"ז **איוערבאך זצ"ל** בקידוש לבנה בישיבת 'קול תורה' מוצאי יום הכיפורים תשנ"א

על החדש בזמנו, כאילו מקבל פני שכינה, **שנאמר** (שמות פרק יב פסוק ב) הַחֹדֶשׁ הַזֶּה, ו**כתוב** (שמות פרק טו פסוק ב) זֶה קָלִי וְאֶנְהוּהוּ. תנא דבי רבי ישמעאל, אילמלא לא זכו ישראל אלא להקביל פני אביהם שבשמים כל חדש וחדש דיים. אמר אביי הלכך צריך למימרה מעומד. ופירש **רש"י** (ד"ה אמר אביי) הואיל ומקבל פני שכינה הוא, מעומד בעי לברוכי, מפני כבוד שכינה שהוא מקבל.

הגיליון הוקדש לזכות יעל בת רחל
לאה תחי', שתזכה לראות בנים ובני
בנים עוסקים בתורה ובמצוות,
בבריות גופא ונהורא מעליא, אמן.

נס"ד

הודעה משמחת

חידוש בבית הוראה 'הילכתא'

ניתן להעביר שאלות
למורנו המאון הגדול ר' **שריאל רוזנברג** שליט"א
גאב"ד בד"צ בי"ב של **הגר"י קרליץ** זצ"ל ורב שכונת דמת דוד' בי"ב
השאלות יועברו אחת לשבוע ע"י רבני בית הוראה
ניתן להתקשר **02-5350-535**
במים ב' ג' - בין השעות 24:00 - 21:00
וכן ניתן לשלוח בנדרים פלוס' בהודעות למערכת



בכרית התורה
הילכתא
התורה וההלכה

'ומיישר את רגליו ותולה עיניו בה', משמע שמברך קידוש לבנה לכיוון הלבנה, וכך יש לנהוג למעשה.

וכן נהג **החזון איש** (מעשה איש חלק ז עמוד קמ) לעמוד בקידוש לבנה פניו לצד הלבנה גם כאשר הלבנה נמצאת במערב, וכן נהג **הקהילות יעקב** (ארחות רבינו חלק א עמוד שכו) שאמר קידוש לבנה כאשר פניו ללבנה, גם כאשר הלבנה נמצאת בדרום, ומידי פעם הסתכל על הלבנה, והיה רוקד כנגד הלבנה.

הביאו לכך פוסקי זמננו כמה ראיות מפשטות השו"ע והאחרונים:

א. כתב **בשיירי כנסת הגדולה** (בהגהות על הטור) שפשטות לשון הטור וכך מנהג העולם, לתלות את עיניו בלבנה עד סוף הסדר של קידוש לבנה. והסיק בשיירי כנסת הגדולה, שלדעת **ספר חרדים** (פרק מה אות ה) לא יביט בה כי אם בשעת הברכה בלבד, ואחר כך אסור להביט בה כמי שמסתכל בקשת. ולדעת **המגן אברהם** (ס"ק ט) בשם **השל"ה** (ריש מסכת פסחים) אפילו בשעת הברכה אין להסתכל בה, אלא רואה אותה פעם אחת כשירצה לברך, ואחר כך לא יסתכל בה, וכל זה הובא **במשנ"ב** (ס"ק יג).

וכך נפסק **ברמב"ם** (הלכות ברכות פרק י הלכה יז), ו**בשו"ע** (סימן תכו סעיף ב), שצריך לברך ברכה זו מעומד, שכל המברך על החדש בזמנו כאילו הקביל פני השכינה.

וכתב **הביאור הלכה** (סימן תכו סעיף ב ד"ה ומברך מעומד) בשם **הפרי מגדים** שהנוסח של רבי ישמעאל 'להקביל פני אביהם שבשמים', הכוונה שעל ידי הלבנה ושאר צבא השמים, ששומרים תמיד את תפקידם, אנחנו רואים את גדולתו של הקדוש ברוך הוא, בחידוש מעשה בראשית.

ומבואר בספר **רוח חיים** (חלק א סימן תכו אות ג), ו**בטעמי המנהגים** (עיני ראש חודש עמוד רד בהערה), ו**בביאור הלכה** (סימן תכו סעיף ב ד"ה ומברך מעומד), הטעם לאמירת 'עלינו לשבח' אחרי קידוש לבנה, היינו כדי שלא יטענו חס ושלום במה שאנו יוצאים נגד הלבנה ושומחים נגדה, שאנו נותנים כבוד ללבנה, לכך אנו אומרים עלינו לשבח, ומסיימים 'כי ה' הוא האלקים בשמים ממעל וגו' אין עוד'.

2. מברך כנגד הלבנה

מיישר רגליו: מבואר **במסכת סופרים** (פרק יט הלכה י) אין מברכין על הירח אלא במוצאי שבת, כשהוא מבושם ובכלים נאים, ותולה עיניו כנגדה, ומיישר את רגליו, ומברך אשר במאמרו ברא שחקים. וכן נפסק **בטור** ו**ברמ"א** (סימן תכו סעיף ב) ותולה עיניו כנגדה ומיישר רגליו ומברך וכו' ורוקד ג' פעמים כנגדה, ואומר 'כשם שאני רוקד'.

יש לדון מה הכוונה במסכת סופרים 'ומיישר את רגליו', האם צריך ליישר את רגליו כנגד הלבנה, או מיישר את רגליו כנגד צד המזרח.

כנגדה: מבואר **בשבלי הלקט** (סימן קסז), ו**רבינו בחיי** (פרשת בא ד"ה ומדרש החדש הזה), שהנוסח במסכת סופרים הוא 'ומיישר רגליו כנגדה'. ומפורש שהכוונה בזה שיעמוד כנגד הלבנה. וכן מבואר **בספר המנהיג** (הלכות הל עמוד רסו) בשם הירושלמי ומסכת סופרים, 'ומיישר רגליו כנגדה ומרקד לפניה'.

וכן הוכיחו **בלבושי מרדכי**, ו**בשו"ת בצל החכמה** (חלק ג סימן סד), והג"ר **משה מרדכי קרפ שליט"א** (הלכות חג בחג ראש חודש עמוד רעח פרק יג סעיף טו ובהערה 40 41), והגרי"ד **ספטימוס שליט"א** (קרא עלי מועד פרק ח הלכות מוצאי תשעה באב), והג"ר **איתן שושן שליט"א** (ברכת איש ברכת הלבנה), והג"ר **אהרן שוב שליט"א** (לבנה בחידושה עמוד עג), ו**בשו"ת אבני ישפה** (חלק ג סימן נ ענף ה), והג"ר **עמרם פריד שליט"א** (בהוראה לרבני הילכתא), מהלשון

'ומיישר רגליו', הכוונה שרגליו יהיו ישרות כמו בתפילת שמונה עשרה. 'ורוקד ג' פעמים כנגדה' הכוונה שכעת מסתובב לכיוון הלבנה ורוקד כנגדה.

וכן נקטו **בתוספות חיים** (על חיי אדם כלל קיח ס"ק ט) ו**בסידור אוצר התפילות ועוד סידורים** (סדר קידוש לבנה), ובספר **צורת הלבנה** (פרק ד הלכה ט), ו**בברכת הבית** (שער מח שערי בינה אות טז), ובספר **אשי ישראל** (פרק מ הלכה כט), וכן נהג **הגר"ג קרליץ זצ"ל** (קובץ גליונות תשע"ח פרשת בא), שצריך לברך קידוש לבנה כאשר פניו לכיוון מזרח.

וכתב **הגר"ח קניבסקי זצ"ל** (קרא עלי מועד פרק ח הלכות מוצאי תשעה באב הערה לט, דולה ומשקה עמוד 202), שראה רבים שמקפידים לנהוג כמו שכתב ביסוד ושוורש העבודה, לעמוד לצד מזרח.

ומכל מקום, היה נוהג **הגר"ח קניבסקי זצ"ל** (ספר אלא עמוד קמד) שלפני הברכה הסתכל על הלבנה, ואחר כך היה מיישר את רגליו ועמד עם הפנים הפוך מהלבנה, כדי שלא ייראה כמתפלל ללבנה, ובירך את הברכה.

עיקר הטעם: וכתב **בשו"ת בצל החכמה** (חלק ג סימן סג) שעיקר הטעם לעמוד למזרח, משום שקידוש לבנה דינו כמו בתפילה שצריך לעמוד לכיוון ירושלים, ולכן האומר קידוש לבנה בשאר ארצות כגון באוסטרליה שמתפללים למערב, או במדינת דרום אפריקה שמתפללים לצפון, צריכים שיהיה לכיוון ירושלים לפי מקום מושבם. ומה שהיסוד ושוורש העבודה כתב שצריך לברך קידוש לבנה לכיוון מזרח, היינו משום שהתגורר באירופה, ושם מתפללים לכיוון מזרח שהוא לצד ירושלים.

והביא את המבואר **בשו"ת זקן אהרן** (סוף סימן כב), שמוכיח מהלכות נטילת לולב שצריך לעמוד עם פניו למזרח בשעת ברכת על נטילת לולב ובזמן הנענוע, מכאן שבכל הבקשות והמצוות של האדם, צריך להסתובב לכיוון בית המקדש שהוא תל תלפיות שהכל פונים אליו, וכל שכן בתפילה שהיא מצוה. ולפי דבריו ברור, שאם נמצא במקום שמתפללים למערב, צריך לומר קידוש לבנה לצד מערב.

ובתשובות והנהגות (כרך א סימן רב) מביא את דברי בצל החכמה, שהטעם להתפלל למזרח הוא כעין התפילה שמתפללים באירופה לצד מזרח, וממילא בדרום אפריקה שמתפללים לצד צפון צריך לומר קידוש לבנה לצד צפון, ובאוסטרליה שמתפללים למערב, צריך לומר קידוש לבנה לצד מערב. [וראה שם שחידש שאינו יודע מקור לדיו לעמוד למזרח, ואם מצד מקום השראת השכינה, וקידוש

והסיק **בשו"ת בצל החכמה** (סימן סה) שכיום המנהג כדעת המגן אברהם שרואה פעם אחת קודם הברכה ואח"כ אין מסתכלין בה.

ומכך שדנו הפוסקים, האם צריך לראות את הלבנה במשך כל הברכה, או רק בתחילתה, ולא כתבו שבשעת הברכה יחזיר את פניו ממנה, לצד מזרח, הרי שהיה ברור לשיטתם שצריך לפנות לכיוון הלבנה, וכל הספק היה רק כמה צריך להסתכל בלבנה בשעת הברכה.

ב. אומרים תכף אחר הברכה כשם שאני 'רוקד כנגדך', והשל"ה הזהיר על כך שלא יכרע לצד הלבנה, שלא יאמרו שמשתחוה ללבנה. משמע שכבר מלפני הברכה עמד מול הלבנה, וכעת רוקד מולה. ואין הכי נמי שביסוד ושוורש העבודה חידש שצריך להסתובב לכיוון הלבנה לפני אמירה זו, אולם מסתימת האחרונים שלא הזכירו זאת שצריך להסתובב, מוכח שכבר מתחילת הברכה עמד לצד הלבנה (בצל החכמה).

ג. אחרי קידוש לבנה המנהג לומר 'עלינו לשבח', וביאר בבאור הלכה הטעם כדי שיהיה ניכר שלא התפללנו ללבנה, משמע שאומרים קידוש לבנה לכיוון הלבנה, ולכן הוצרכנו לומר 'עלינו לשבח' (אבני ישפה).

והטעם לברך קידוש לבנה לכיוון הלבנה; שהרי הברכה היא על התחדשות הלבנה, ולכן נכון לעמוד לצד הלבנה כל משך זמן הברכה, ולראות את התחדשות במהלך כל הברכה, או לכל הפחות בתחילת הברכה.

והוסיף **הגר"י טשזנר שליט"א** (שיח תפילה שער יט פרק ד הלכה ב), שבכל ברכה יש דין לעשות מה שאפשר כדי שיהיה ניכר על מה הברכה, במברך על הפרי ברכת הנהנין צריך להחזיק את הפרי ביד, ובלבנה אי אפשר להחזיקה בידו, ולכן יש לעמוד כנגדה כדי שיהא מוכח שמברך עליה. מאידך מביא שיטת היסוד ושוורש העבודה שצריך לברך לצד מזרח, ומסיק שיש ליישב ולומר דלא פליגי, ותלוי היכן הלבנה עומדת.

3. מברך לצד מזרח

כמו בתפילה: מפורסם מה שחידש **ביסוד ושוורש העבודה** (שער ט פרק א) שצריך לעמוד ברגליים צמודות כמו בתפילת שמונה עשרה, ודווקא לכיוון מזרח. וכשמגיע לכשם שאני רוקד כנגדך, אז יהפוך פניו נגד הלבנה. אבל מתחילת הברכה עד כאן עומד ופניו למזרח.

וכך מפרש היסוד ושוורש העבודה את כוונת השו"ע

כמו בתפילה, וממילא אין חשש. ומי שדעתו רחבה ימצא טעם נכון.

ומדברי הלבושי מרדכי מוכח שעומד ופניו למזרח עד סוף קידוש לבנה, גם בשעת אמירת 'כשם שאני רוקד', שהרי זה הטעם שצריך לברך למזרח. מאידך לדעת היסוד ושורש העבודה בשעת אמירת 'כשם שאני רוקד' הופך פניו ללבנה (לבנה בחידושה סימן עא הערה 837).

וכך הנהיג הג"ר אברהם נפתלי ויג שליט"א (בהוראה לרבני הילכתא) רב בית הכנסת מנין אברכים בבית וגן, לומר קידוש לבנה לכיוון מזרח, שלא יהיה נראה כמשתחוה ללבנה, ואף אין צורך להסתובב ב'כשם שאני רוקד' לצד הלבנה, רק יגיבה רגליו.

טעם שלישי: יש שכתב טעם שמסתובבים למזרח, כי בתחילת החודש הלבנה לא נמצאת במזרח כמבואר ב**רמב"ם** (קידוש החודש פרק א הלכה ג) שהמולד הוא במערב, וכיון שזה הכיוון היחיד שהלבנה לא נמצאת בו כלל, מעדיפים לברך קידוש לבנה למזרח, שלא להתפלל לכיוון הלבנה כלל. ודחה טעם זה בספר **בירורי חיים** (חלק ה עמוד שיב) לפי מה ששמע מהג"ר מרדכי גונט שליט"א (מחבר 'לוח דבר בעיתו') שבחודשי החורף בכל חודש מתאריך ז' לחודש ואילך, הלבנה נמצאת לצד מזרח, וממילא נפל טעם זה. [יש שכתב, שמכל מקום על פי רוב הלבנה לא נמצאת במזרח, ולכן מברכים לצד מזרח].

4. לאיזה צד שירצה

אין קפיידא: מנהג הגר"י פישר זצ"ל (הליכות אבן ישראל או"ח חלק ב פרק נג אות ח) שלא הקפיד לומר את הברכה נגד הצד שבו הלבנה, וגם לא לכיוון מזרח, אלא הסתכל על הלבנה לפני הברכה ושוב לא הסתכל, ובאמירת 'עלינו לשבח' הסתובב לכיוון אחר שלא כנגד הלבנה, שלא יהיה נראה כמשתחוה ללבנה.

וכן נהגו הגר"ש **אויערבאך זצ"ל** (הליכות שלמה הלכות ראש חודש ארחות הלכה 130), והגרא"ל **שטיינמן זצ"ל** (כאיל תערוג תשע"ח עיני ראש חודש), שלא הקפידו לברך דווקא לצד מזרח.

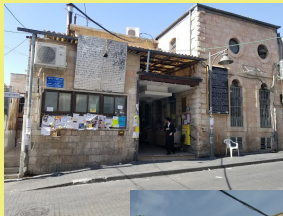
5. עלינו לשבח

לגבי אמירת 'כשם שאני רוקד כנגדך', מבואר במגן אברהם (ס"ק ט) הובא במשנ"ב (ס"ק יד) להיזהר מאוד שלא יכרע ברכיו לרקוד כנגד הלבנה, שלא יהיה נראה כאילו כורע ללבנה, אלא יסמוך על אצבעותיו וירקוד.

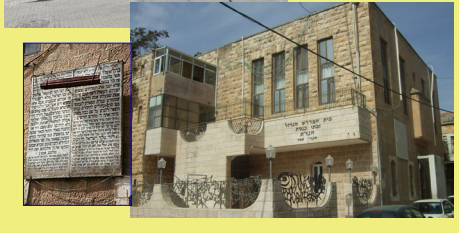
שלט 'קידוש לבנה' על קיר בית הכנסת

בהרבה בתי כנסיות מותקן מחוץ לבית הכנסת שלט גדול עם נוסח קידוש לבנה באותיות גדולות וברורות (ומכאן הביטוי 'באותיות קידוש לבנה').

בבית הכנסת 'זכרון משה', ובשכונת 'שערי חסד', ובשכונת 'כנסת' בירושלים, יש על גבי הכותל החיצוני של בית הכנסת צמוד לכניסה הראשית שלט ענק של נוסח קידוש לבנה, בזכרון משה השלט ממוקם לצד צפון לעומדים מחוץ לבית הכנסת. בשערי חסד השלט ממוקם לצד מערב לעומדים מחוץ לבית הכנסת, נמצא שהציבור שמברך עם הפנים לשלט, אינו עומד לצד מזרח.



אכן אי אפשר להוכיח מזה הלכה, שיתכן שלא היתה אפשרות מעשית לתלות שלט מזרח.



לבנה הוא קבלת פני השכינה, אדרבה היה עדיף להתפלל למערב ששם מקום השראת השכינה, וכמו בקבלת שבת].

ומסיק בתשובות והנהגות כיון שאין יסוד בקדמונים לעמוד לכיוון מזרח, ואין ברור אם צריכים לברך לצד ירושלים או לצד הלבנה, לכן מנהג העולם שאין מקפידים לאיזה צד לעמוד כמו בתפילה, אלא כל אחד מתפלל לכיוון שלו.

טעם שני: מבואר בספר **לבושי מרדכי** (תנינא או"ח סימן קיז) שהמנהג לעמוד בקידוש לבנה לכיוון מזרח, למרות שהלבנה בדרום, ולא כפשוטו לשון השו"ע שצריך לעמוד כנגד הלבנה שהרי כתב שתולה עיניו בה ורוקד כנגדה, והטעם בזה, משום שמבואר **בשל"ה** (ריש מסכת פסחים), הביאו **המג"א** (ס"ק ט), שבריקוד כנגד הלבנה צריך להיזהר, שלא יכרע דמיחזי ככורע ללבנה, אלא יזקוף על אצבעותיו וידוע שדבר זה קשה לחלק מהאנשים, לכן פונים לצד מזרח

משיב כהלכה

**הפרס השבועי 100 שקל מזומן
הזוכה בפרס גיליון 466 בסך 100 שקל מזומן
האברך החשוב הר"ר משה גולדשטיין שליט"א
כולל שיח יצחק' בני ברק**
**שאלה: האם חיוב קריאת התורה מוטלת
על כלל הציבור, או על כל יחיד?**

ביאור ומקורות: מה יעשה היחיד שנאנס ולא שמע חלק או את כל הקריאה, האם צריך להשלים או לא? ומה המקור לחיוב קריאת התורה?

גמ' (בבא קמא דף פב), ירושלמי (מגילה פרק א הלכה א, פרק ד הלכה א), רמב"ם (הלכות תפילה פרק יב הלכה א), שולחן ערוך וביאור הלכה (סימן קלה סעיף יד, סימן קמו סעיף ב, וביאור הלכה סימן קמג סעיף א ד"ה בפחות), ברכת שמואל (יבמות סימן כא), אגרות משה (אורח חיים חלק ד סימן כג, סימן גז), הליכות שלמה (תפילה פרק יב סעיף א - ו ומילואים סימן יז, חודש ניסן פרק י סעיף כב).

במדור זה מופיעה שאלה בנושא הגיליון הבא, כל השולח תשובה נכונה, בצירוף פרטי המשיב (שם, טלפון, מקום לימוד), יכול לזכות בפרס. בחירת הזוכה על דעת רבני הילכתא ולפי החלטתם הבלעדית. התשובות המובחרות יושלו במידת האפשר בגיליון הקרוב.

- ניתן להגיש תשובות באחת מהאפשרויות הבאות.
- קו 'הילכתא' טלפון 02-5377085 שעות 4
- עמדות 'נדרים פלוס' לקהילות, קופת 'הילכתא' - 'עומק הפשוט'
- חדר 'קול הלשון', ישיבת מיר ירושלים, תיבת 'הילכתא'
- בפקס מספר 6507823-1532
- במייל 5047867@gmail.com

**זכות התורה תעמוד לרפואת
הרב אביתר בן בשמת הי"ו**

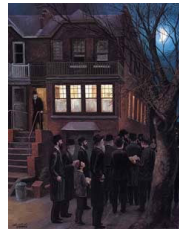
לרפואה שלימה בתוך שאר חולי ישראל

דינים העולים

א. קבלת פני השכינה: כל המברך על החדש בזמנו, כאילו מקבל פני שכינה, ולכן צריך לאומרה מעומד. ולכתחילה מברכים אותה במוצאי שבת, כשהוא מבושם ובכלים נאים, ותולה עיניו כנגדה, ומישר רגליו כמו בשמונה עשרה, ומברך אשר במאמרו ברא שחקים.

ב. ראית הלבנה: יש אומרים שצריך להסתכל ללבנה כל משך קידוש לבנה, יש אומרים רק בזמן הברכה, ויש אומרים רק קודם הברכה ואח"כ לא יסתכל בה יותר שלא יראה כמתפלל ללבנה.

ג. לאיזה כיוון: נחלקו הפוסקים לגבי כיוון העמידה, א. לפי פטוות הדברים צריך לעמוד כנגד הלבנה, שהרי מסתכל בה ורוקד כנגדה. ב. ליסוד ושורש העבודה באירופה צריך לעמוד לכיוון מזרח, ובכל מדינה צריך לפנות לצד בית המקדש כמו בתפילה, ובמילים 'כשם שאני רוקד כנגדך', יהפוך את פניו נגד הלבנה, ויש חולקים שגם במילים 'כשם שאני רוקד' ימשיך לעמוד לכיוון מזרח. ג. יש



אומרים שראוי לברך קידוש לבנה לכל צד שירצה.

ד. זיהרות: 'כשם שאני רוקד' יש להקפיד שלא יכרע כנגדה שלא יראה כמשתחוה לה, אלא יזקוף ראשי אצבעותיו. בעלינו לשבח יקפיד שלא יכרע כנגד הלבנה, ויש מקילים.

נושא הגיליון הבא:

מצות קריאת התורה

טלו חלק בזיכוי הרבים העצום, והשתתפו בהוצאות הגיליון הבא

הגיליון נועד לעורר את לב הלומדים, נא לא לסמוך על הדברים הלכה למעשה בלי לעיין במקורות

**מערכת הילכתא משגרת רוב ברכות מאליפות לידיד הילכתא
הרה"ח רבי חיים מאיר הנר"ר שליט"א**

**לרגל השמחה השרויה במעונו בהיכנס בנו חביבנו כמר יוסף נ"י לנועם עול
מצוות יהי רצון שיזכו הוריו ומוריו לרות ממנו רוב נחת וקדושה אמן**

הילכתא

לדעת לחיות כהלכה

גיליון שבועי עומק הפשוט
שיעורים יומי עיון
בית הוראה טלפוני
בירורי הלכה אקטואליים
קו מידע הלכתי
חוברות הדרכה

מכון הילכתא

מענה אנושי: 02-5350-535 פקס: 02-6507-823

לקבלת הגיליון במייל: 5047867@gmail.com

קו מידע הלכתי

02-5377-085

ניתן להאזין לשיעורים, הודעות, עדכונים, רישום להגדרות, ועוד...