

פורטל הדף היומי



חולין

מיוחד לגולשי פורטל הדף היומי!

מתוך חוברת "המאור המבואר" - תמונות תלת-מימד על מסכת חולין,

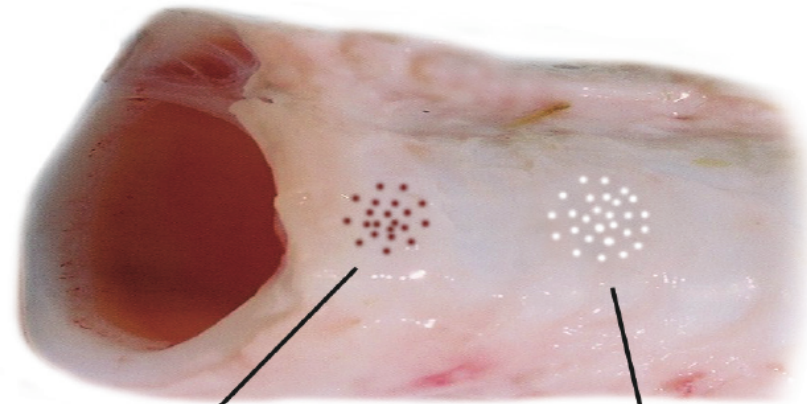
באדיבות ארגון "מאורות הדף היומי".

מיועד לשימוש פרטי/קבוצתי בלבד.

דף מ"ה ע"א

28

גמ': "אמר רב חמא
בר גוריא אמר רב:
נקבים שיש בהן חסרון
- מצטרפין לכאיסר,
ושאין בהן חסרון -
מצטרפין לרובא"



נקבים שאין בהם חסרון

נקבים שיש בהם חסרון

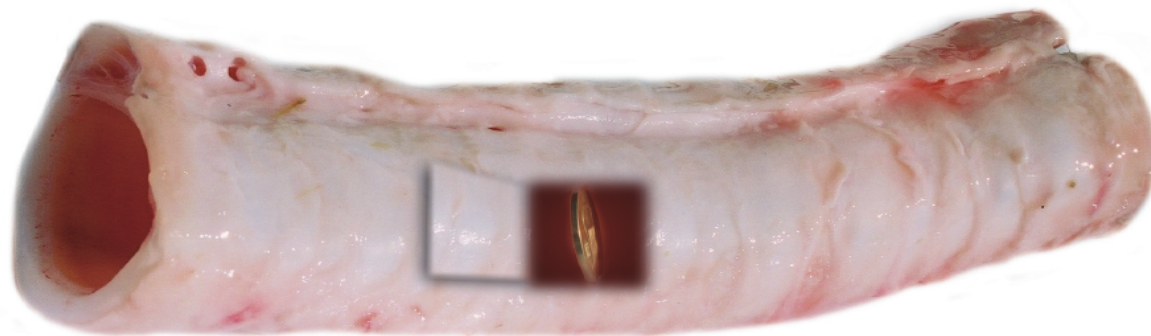


29

דף מ"ה ע"א

גמ': "ניטלה הימנה
רצועה מצטרפת
לכאיסר"

וברש"י: "ניטלה הימנה
רצועה – לארכה דאיכא
חסרון. מצטרפת לכאיסר
– אי כי מעגלת לה הויא
איסר, טרפה"



30

דף מ"ה ע"א

גמ': "נפחתה כדלת,
אמר רב נחמן: כדי
שיכנס איסר לרחבו"

וברש"י: "נפחתה – ולא
נטול הפחתה, אלא תלוי
ועומד זקוף קם, כעין
דלת במזוזתו. כדי שיכנס
איסר לרחבו... הכא בעינן
נכנס ויולא משום דאין כאן
חסרון, והדלת סותם את
הנקב"

דף מ"ה ע"א

31

גמ': "נסדקה, אמר
רב: אפילו לא נשתייר
בה אלא חוליא אחת
למעלה, וחוליא אחת
למטה - כשרה"

וברש"י: "נסדקה
לארכה"



דף מ"ה ע"א

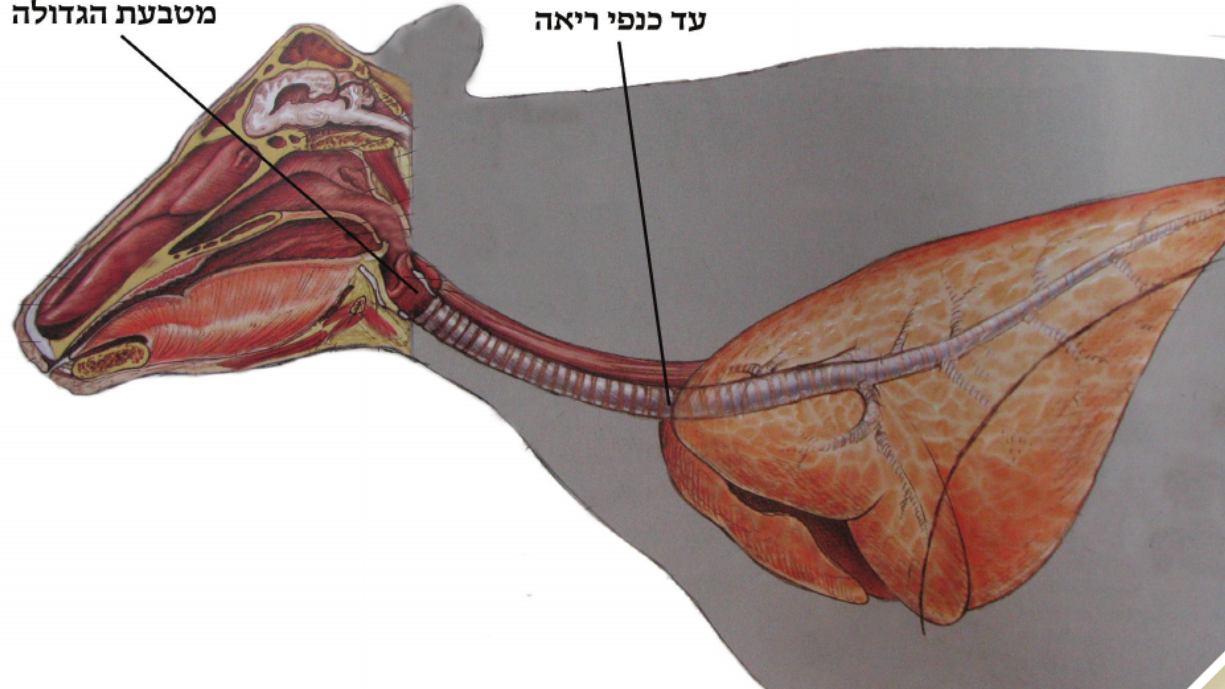
32

גמ': "תנא רבי חייא בר יוסף קמיה דרבי יוחנן: כל הצואר כולו כשר לשחיטה, מטבעת הגדולה עד כנפי ריאה התחתונה"

וברש"י: "התחתונה – כדמפרש רבא תחתונה כשהבהמה תלויה, דהיינו אונות קטנות, שהיא עליונה כשאוחזין בקנה והריאה תלויה למטה"

מטבעת הגדולה

עד כנפי ריאה

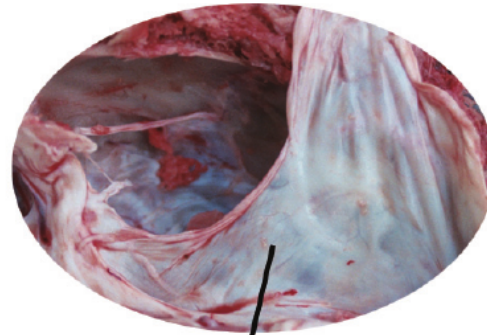


דף מ"ה ע"א

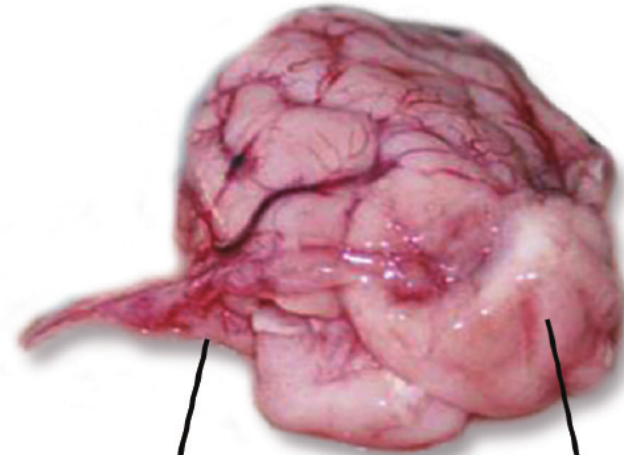
33

גמ': "ניקב קרום של מוח, רב ושמואל דאמרי תרוייהו: קרמא עילאה, אף על גב דלא אינקיב תתאה. ואמרי לה: עד דאינקיב תתאה"

וברש"י: "קרמא עילאה – המחובר לגולגולת מצפנים. תתאה – הקרום הרך שהמות מונח בתוכו" קרומי המוח

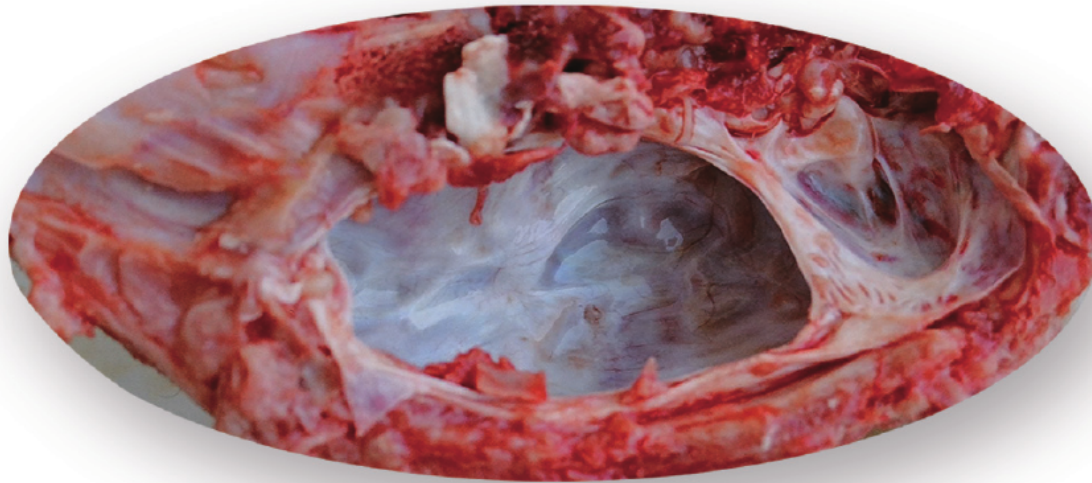


הקרום העליון



הקרום התחתון

בשר המוח

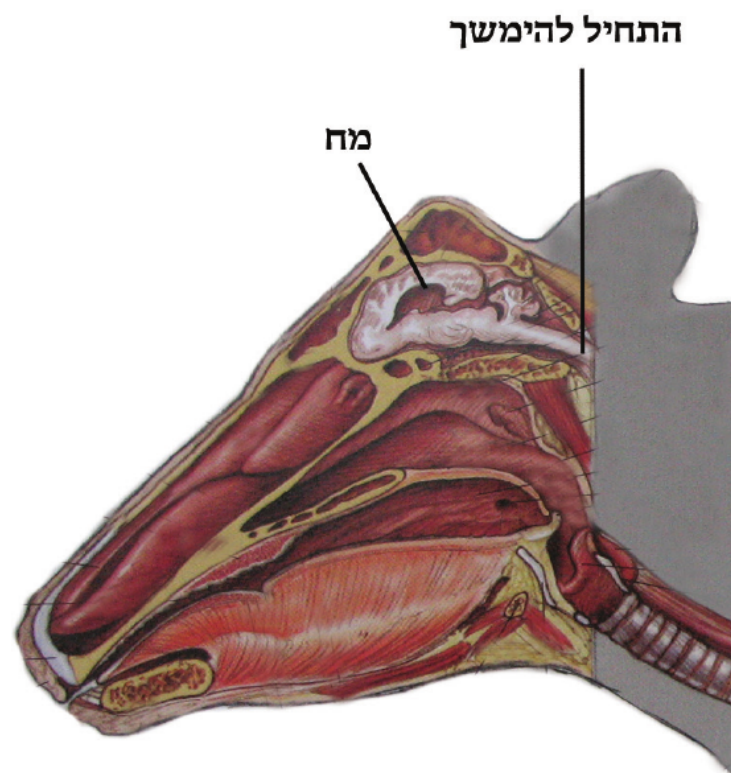


34

דף מ"ה ע"א

גמ': "א"ר שמעון בן
פזי אמר ריב"ל משום
בר קפרא: מוח, כל מה
שבקדירה נדון כמוח"

הקדירה עטויה
בקרום העליון והוא
עבה וחזק, ביחס
לקרום התחתון
שהוא דק וקלוש.



35

דף מ"ה ע"א

גמ': "התחיל למשוך -
נדון כחוט השדרה"



התחיל למשוך לצאת מן הגולגולת לצד חוט השדרה, נדון כחוט השדרה

36

דף מ"ה ע"א

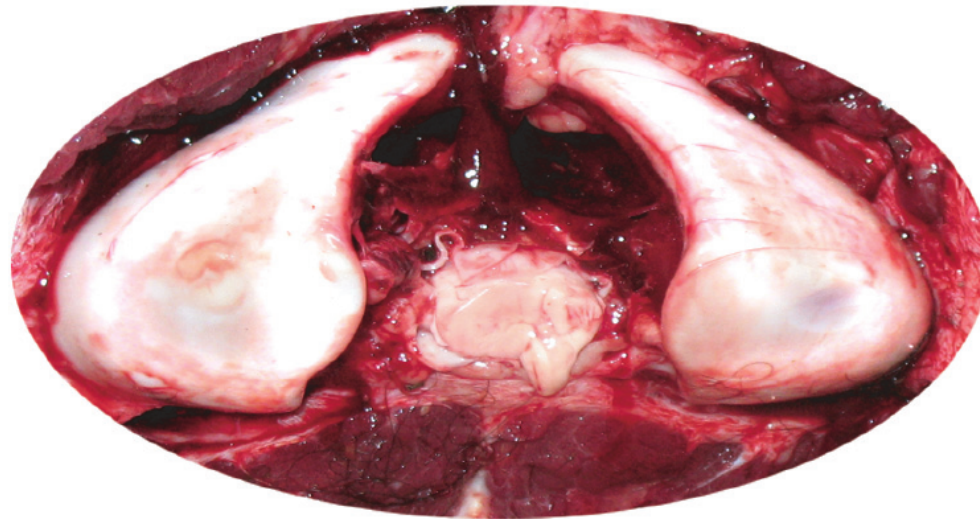
ברש"י: "כל מה שבקדמה
– בגולגולת, עד שלא
התחיל לנאת מן הקדמה
ליעשות חוט, שהרי חוט
הקדמה מן המוח הוא בא"
המוח וחוט השדרה

דף מ"ה ע"א

37

גמ': "ומהיכן מתחיל
לימשך? אמר רבי
יצחק בר נחמני, לדידי
מיפרשא לי מיניה דרבי
יהושע בן לוי כמין שני
פולין יש מונחין על פי
הקדרה"

עצם הפולין וחוט
השדרה



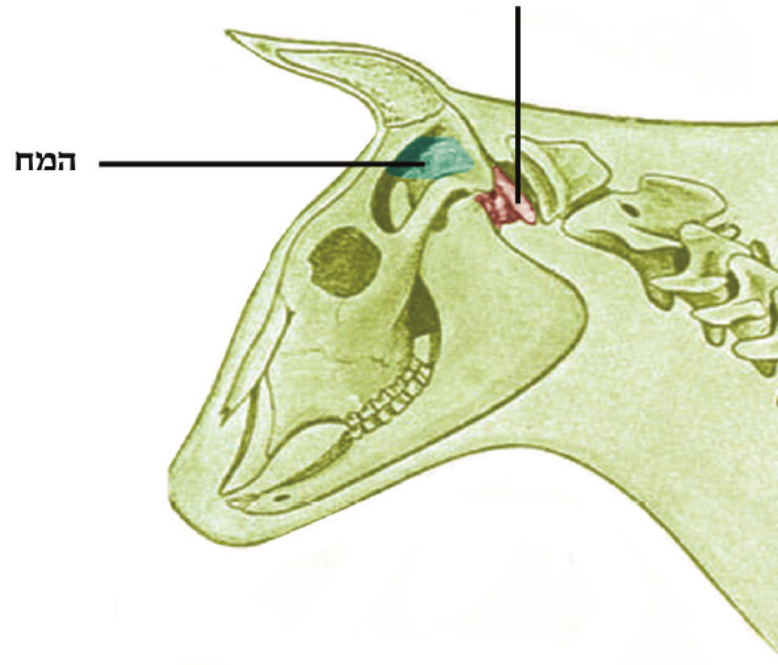
דף מ"ה ע"ב

38

גמ': "כמין שני פולין יש
מונחין על פי הקדרה,
מן הפולין ולפנים -
כלפנים, מן הפולין
ולחוץ - כלחוץ"

וברש"י: "על פי הקדרה
- למקום חבור הצואר
והגולגולת"

במקום חיבור הצוואר לגולגולת...

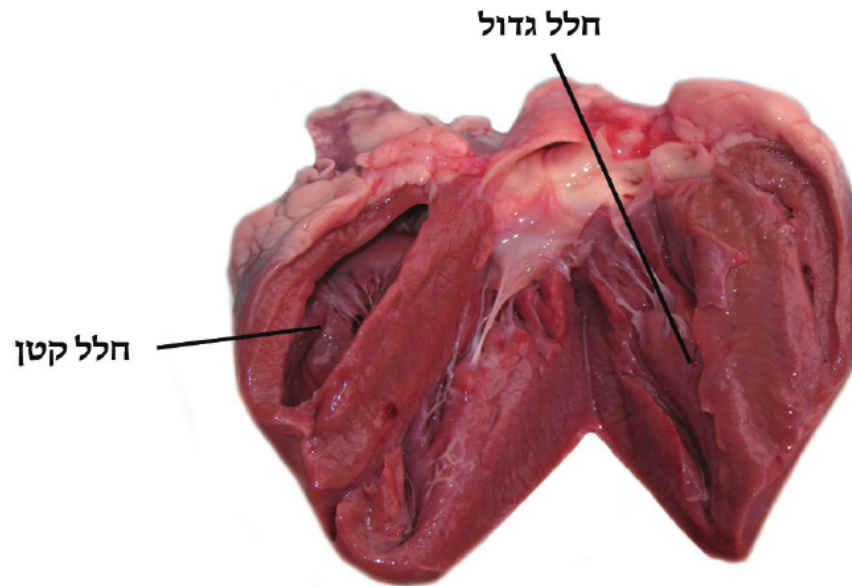


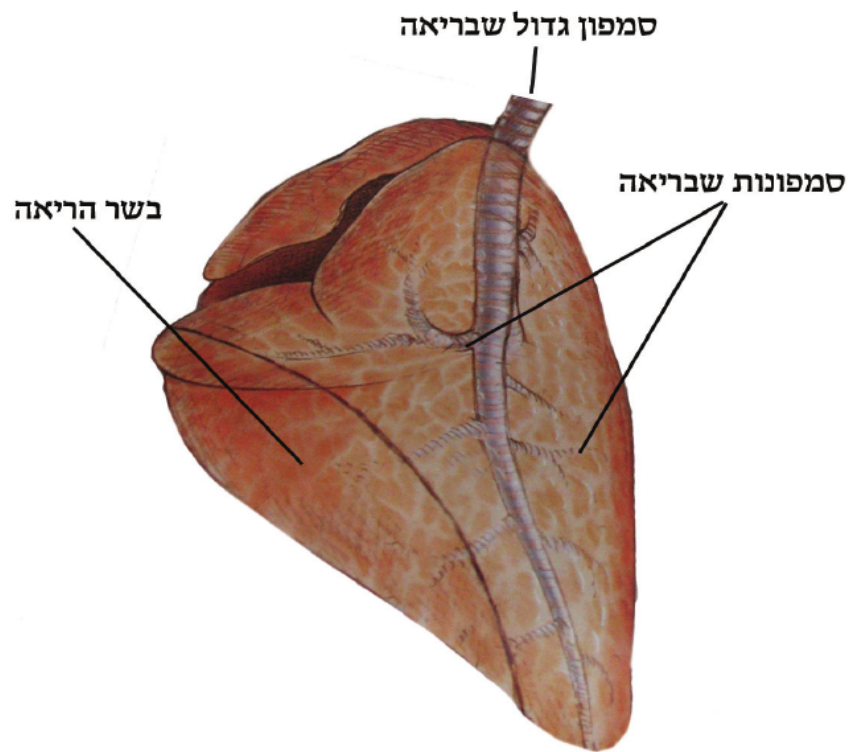
דף מ"ה ע"ב

39

גמ': "ניקב הלב לבית
חללו, בעי רבי זירא:
לבית חלל קטן או לבית
חלל גדול"

וברש"י: "חלל גדול – חלל
האמצעי. חלל קטן –
הרבה חדרים קטנים יש
לו סביב"



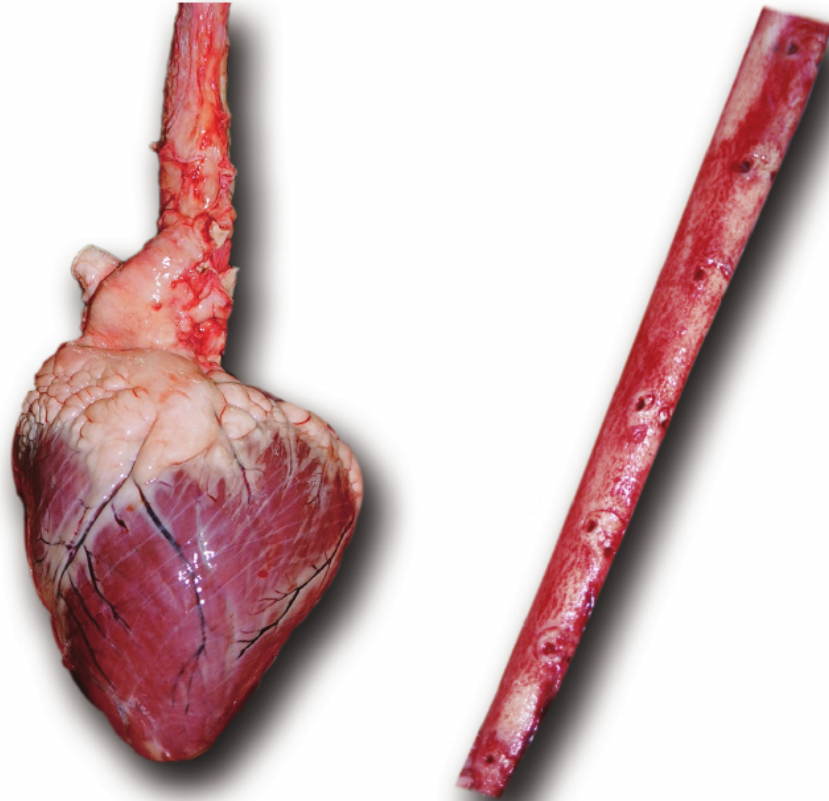


40

דף מ"ה ע"ב

גמ': "עד שתנקב לבית
הסמפונות... עד שתנקב
לסמפון גדול"

מראה הסמפונות
(-העורקים) המרכזיים
של הריאה



41

דף מ"ה ע"ב

גמ': "קנה הלב"

קנה הלב הוא
הסמפון הגדול [עורק]
היוצא מן הלב.



קנה הלב עטוי בשומן
שבין הערוגות

42

דף מ"ה ע"ב

גמ': "הי ניהו קנה הלב?
... שעל גבי דופני ריאה"

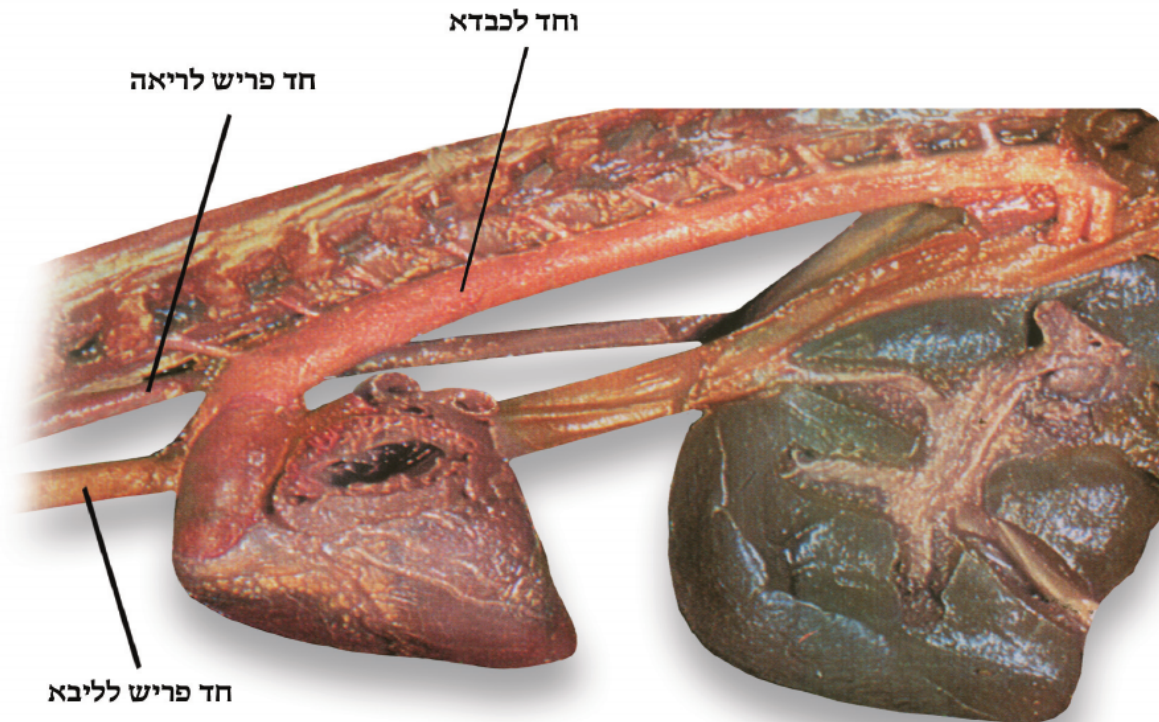
וברש"י: "קנה שומן שיורד
בין שתי ערוגות הריאה
ודבוק בשדרה ומחובר
לחלל הלב"

דף מ"ה ע"ב

43

גמ': "אמר אמרימר משמיה
דרב נחמן: תלתא קני הוו,
חד פריש לליבא וחד פריש
לריאה וחד פריש לכבדא"
וברש"י: "לאחר שהקנה נכנס
לחזה מתפצל לשלשה"

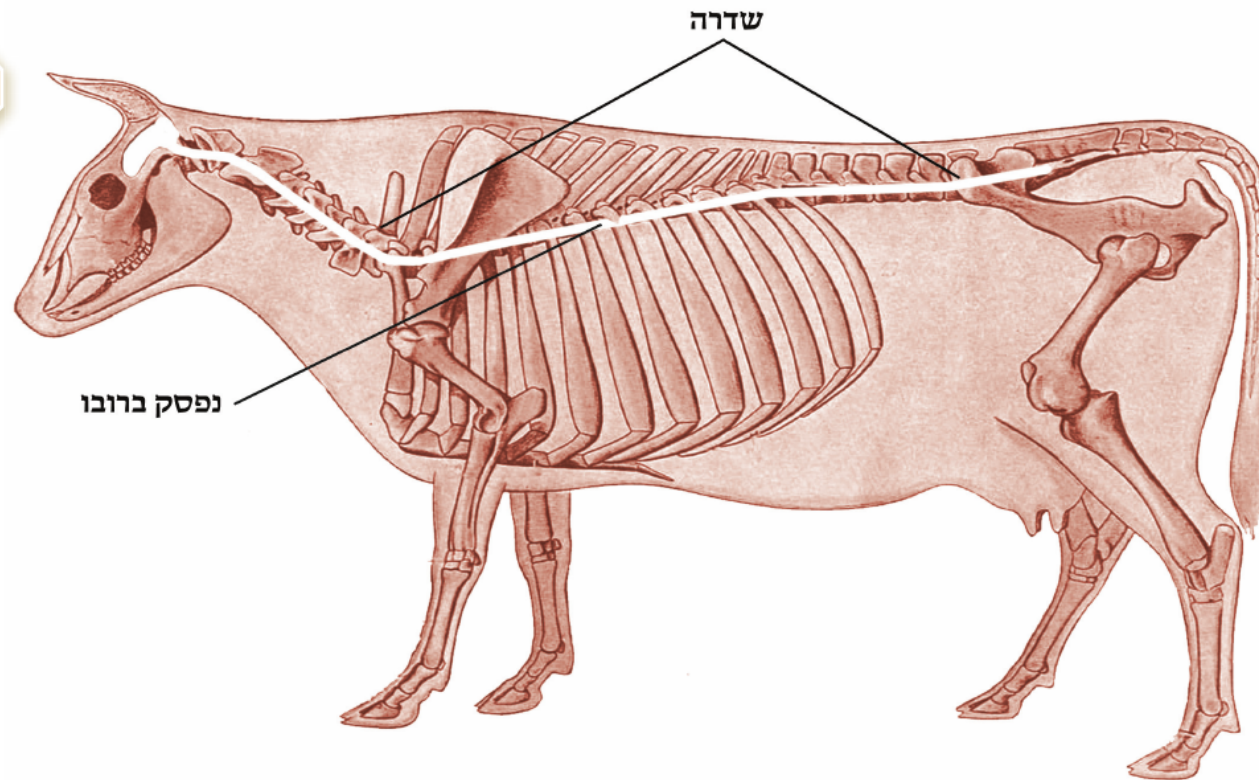
המפרשים התקשו בדבריו שכן
המציאות היא שאין קנה הנשימה
מתפצל ללב ולכבד, אלא מתפצל
ונכנס לריאה בלבד ונחלק
לסמפונות. אלא בארו שלפי ששני
הקנים היוצאים מן הלב [אחד לחלק
הגוף העליון ואחד לכבד] סמוכים
לקנה הנשימה ותלויים עליו, נראים
כאילו מתפצלים מן הקנה, וזו היא
כוונת רש"י [שיחת חולין בשם ערוך
השולחן (לד, יח), ועיין קהילות יעקב
(יז)].



דף מ"ה ע"ב

44

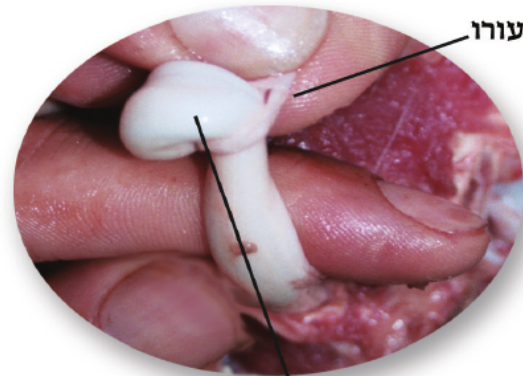
גמ': "חוט השדרה
שנפסק - ברובו, דברי
רבי, רבי יעקב אומר:
אפילו ניקב"
השלד וחוט השדרה



דף מ"ה ע"ב

45

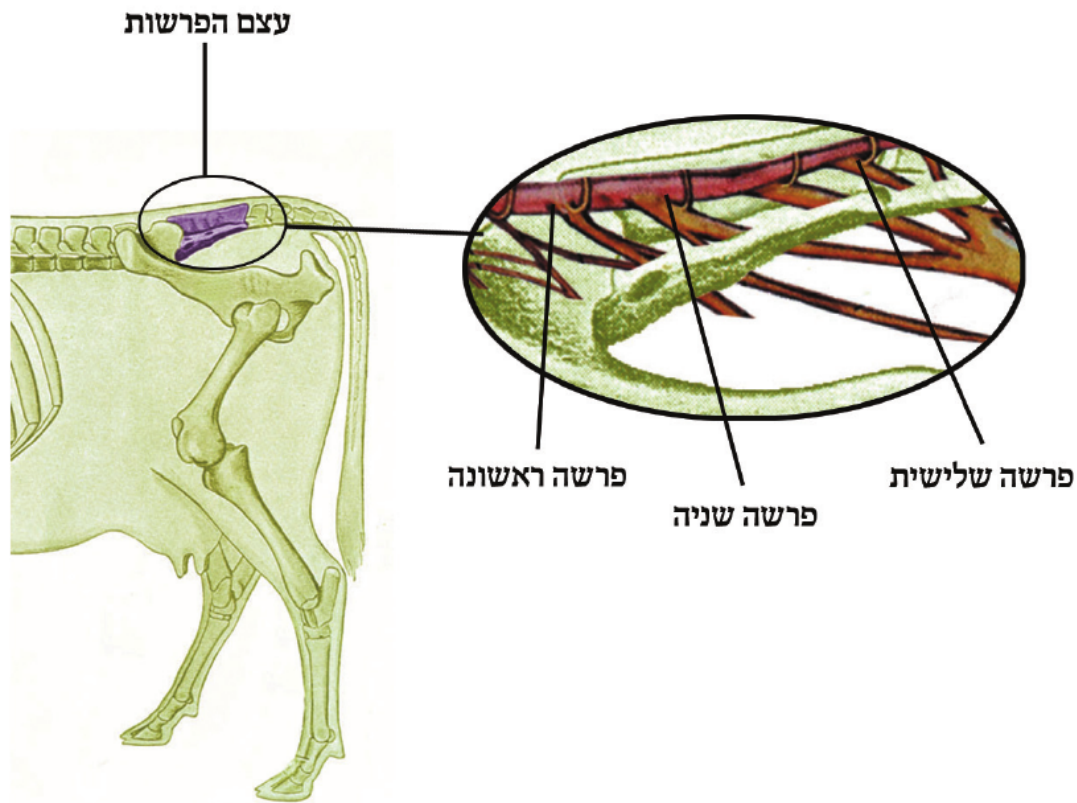
גמ': "וכמה רובו? רב
אמר: רוב עורו, ואמרי
לה: רוב מוחו"



מוחו



חוט והקרומ



46

דף מ"ה ע"ב

גמ': "עד היכן חוט השדרה? אמר רב יהודה אמר שמואל: עד בין הפרשות... עד אחת - טרפה, שלישית - כשרה, שניה - איני יודע"

וברק"י: "עד היכן כחו של חוט להיות בהמה טרפה בפסיקתו, החוט יולא מן המוח והולך על פני כל הקדרה והאלוה, עד סוף הזנב"