

פורטל הדף היומי



חולין

מיוחד לגולשי פורטל הדף היומי!

מתוך חוברת "המאור המבואר" - תמונות תלת-מימד על מסכת חולין,

באדיבות ארגון "מאורות הדף היומי".

מיועד לשימוש פרטי/קבוצתי בלבד.



66

דף מ"ח ע"א

גמ': "אמר רב יוסף בר
מניומי אמר רב נחמן:
ריאה הסמוכה לדופן -
אין חוששין לה"
וברק"י: "הסמוכה לדופן
- דבוקה בצלעות. אין
חוששין לה שמא ניקבה,
אלא תלינן ריעותא בדופן,
ואמרינן דופן זה מכה
היתה בו וכשחיתה קלטה
הריאה אלה"

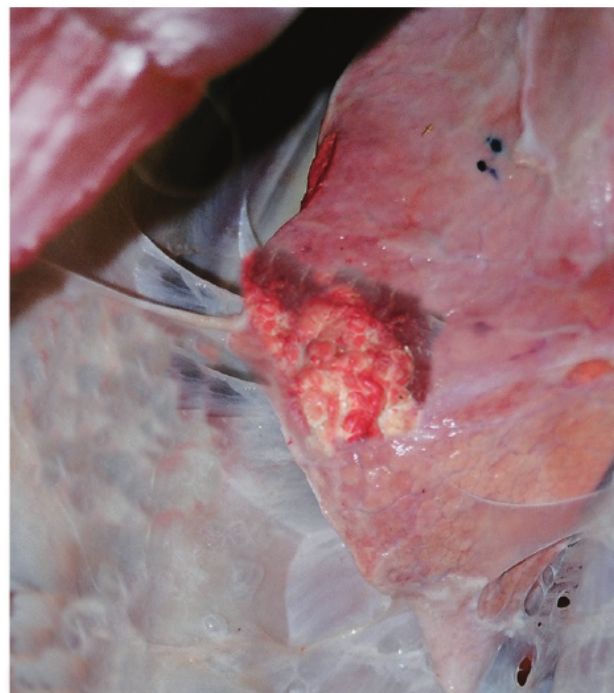
ריאה הסמוכה לדופן
וסרוכה בצלעות

דף מ"ח ע"א

67

גמ': "אמר רב יוסף בר
מניומי אמר רב נחמן:
ריאה הסמוכה לדופן...
העלתה צמחים -
חוששין לה"

וברק"י: "העלתה הריאה
למחין - מנל"ץ [פלטים]
סביבות סמיכתה לדופן"



דף מ"ח ע"א

68

גמ': "ריאה הסמוכה לדופן... התם במקום רביתא, הכא שלא במקום רביתא"

וברש"י: "התם במקום רביתא – במקום שהריאה והדופן גדלין כאחד וסמוכין תמיד, ללא מיפרק ההיא סירכא, הילכך כשרה. וכי אמר ר"נ חוששין לה למעלה ברוחב החלל כנגד האומא הגדולה דכיון דרחוקה הריאה מן הדופן מיפרקא ההיא סתימה"

מקום רביתא

(מקום שהריאה והדופן גדלים יחד וסמוכים תמיד
והוא מקום חיתוך האונות שחלל שם צר)

שלא במקום רביתא

(במקום שאין הריאה סמוכה לדופן ושם החלל רחב)



הסבר הדברים: מושב הריאה הוא בחלל החזה, חלל החזה בחלקו הקדמי צר יותר מאשר בחלקו האחורי, ובסמוך לצוואר הולך החלל ונהיה צר יותר, ומקום זה נקרא מיצר החזה. במקום הצר הריאה סמוכה לדופן וגדילה כך כמבואר בגמרא, אך בחלק האחורי של החזה שהמקום הוא רחב, אין הריאה דבוקה לדופן ממש רק מרחפת לפי גודל הנשימה.

דף מ"ח ע"א

69

גמ': "ריאה שנקבה
ודופן סותמתה, כשרה.
אמר רבינא: והוא
דסביך בבשרא"

וברש"י: "שנסככת ונאחזת
הריאה בבשר שבין ב'
הללעות, דהוי סתימה
קרירא דלא מיפרקא"



נסרכה לבשר שבין הצלעות



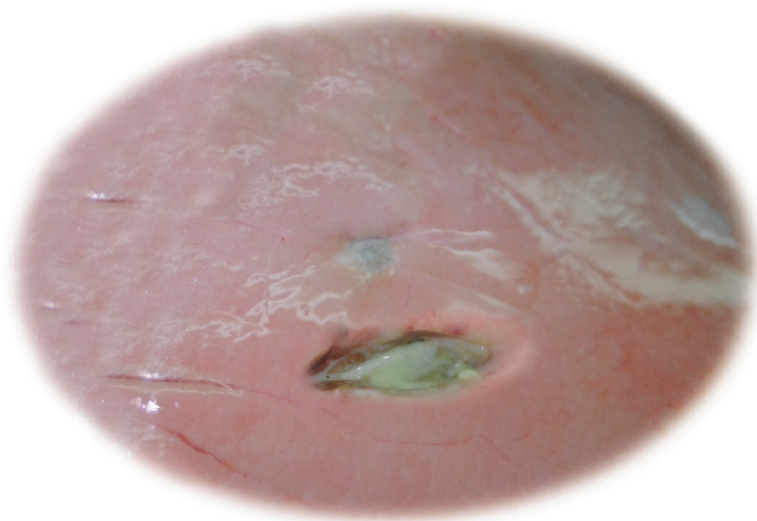
נסרקה בצלעות

70

דף מ"ח ע"א

גמ': "ריאה שנקבה
ודופן סותמתה, כשרה.
אמר רבינא: והוא
דסביך בבשרא"

וברק"י: "אבל כללעות
עלמן אין זו סירכא קיימת"



71

דף מ"ח ע"א

גמ': "העלתה צמחין
מהו... דאמר רב מתנא,
מליא מוגלא - טרפה,
מים זכים - כשרה"

וברק"י: "למחין - היינו
מוגלא"

כאן נראית הבועה
פתוחה ומלאה
מוגלא.



דף מ"ח ע"א

72

גמ': "העלתה צמחין
מהו... דאמר רב מתנא,
מליא מוגלא - טרפה,
מים זכים - כשרה"

וברש"י: "למחין - היינו
מוגלא"

בתמונה נראית בועה
[העליונה] שכיחה אשר
בדרך כלל מלאה
מוגלא לחה. בחלק
התחתון נראית בועה
כזו פתוחה.

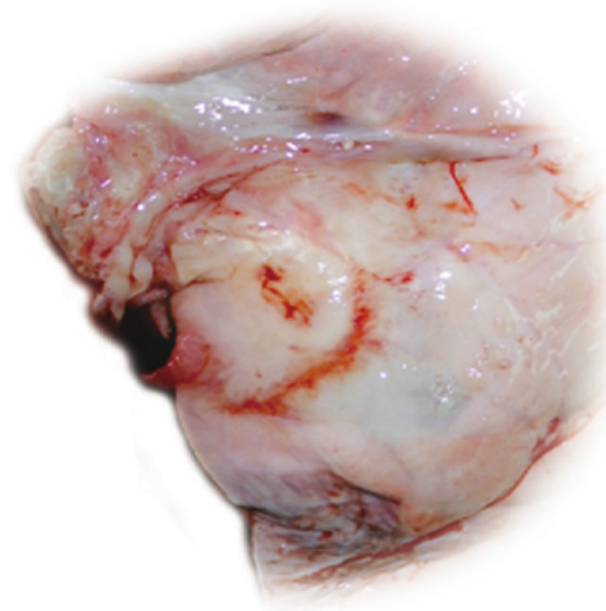
דף מ"ח ע"א

73

גמ': "אמר רבא: כי הוה
מסגינן בתריה דרב
נחמן... חזי הנך דקיימן
כנדי כנדי - ולא אמר
להו ולא מידי"

וברש"י: "כנדי כנדי -
למחין גדולים כבדים
בריאה"

בועה גדולה



דף מ"ח ע"ב

74

גמ': "רבי אמי ורבי
אסי הוו חלפי בשוקא
דטבריא, חזי הנך
דקיימי טינרי טינרי
- ולא אמרי להו ולא
מידי"

וברק"י: "טינרי – למחיס
גדולים מכנדי, וכבר
הוקפו כסלע"

בתמונה נראית ריאה
שיש בה טינרי רבים,
ואין זה מצוי בדרך
כלל.

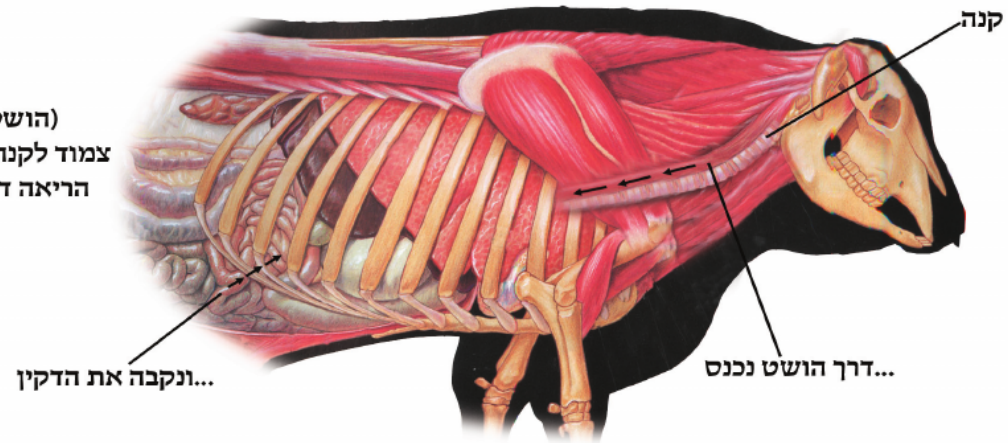


דף מ"ח ע"ב

75

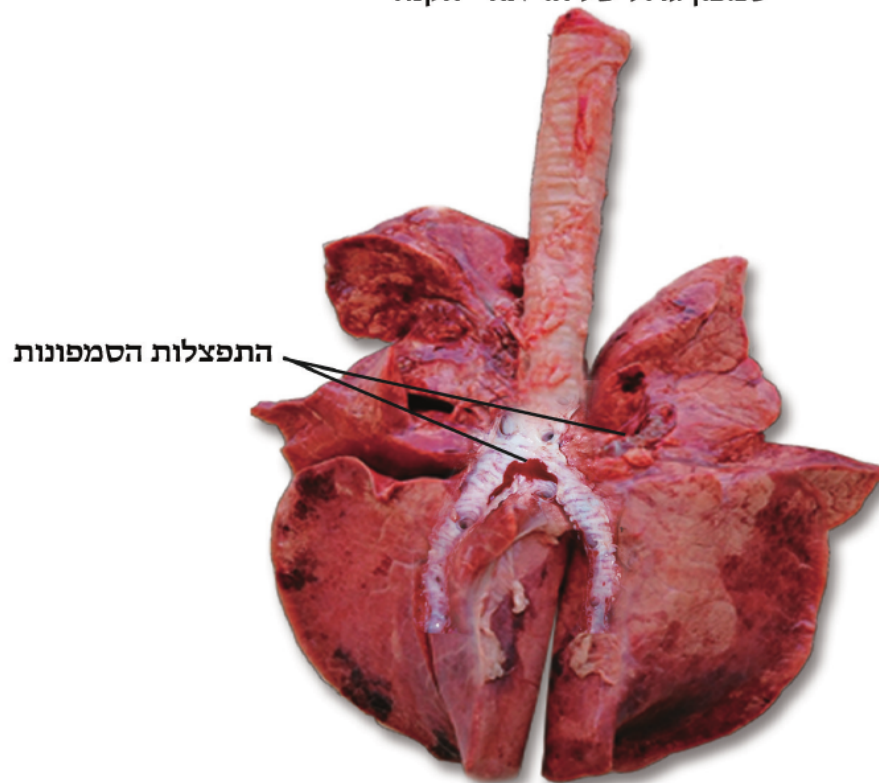
גמ': "אתמר: מחט שנמצאת
בריאה, רבי יוחנן ורבי אלעזר
ורבי חנינא מכשרי, רבי שמעון
בן לקיש ורבי מני בר פטיש,
ורבי שמעון בן אליקים טרפי.
לימא בהא קמיפלגי, דמר סבר
חסרון מבפנים [ראה תמונה
63] שמיה חסרון, ומר סבר לא
שמיה חסרון... בהא קמיפלגי,
מר סבר סמפונא נקט ואתאי,
ומר סבר נקובי נקיב ואתאי"

(הושט נכנס לחלל החזה
צמוד לקנה ומשם ממשיך בערוגת
הריאה דרך הטרפיש אל הכרס)



זכרש"י: "סמפונא נקט ואתאי – דרך הקנה נכנס. נקובי נקיב – דרך הושט בא ונכנס, שאין דרך הקנה לבלוע, ונקבה את הדקין ויאלה ונקבה את
קרום הריאה ונכנס לתוכה"

סמפון גדול של הריאה - הקנה



76

דף מ"ח ע"ב

גמ': "והאמר רב נחמן:
האי סמפונא דריאה
דאינקיב טרפה. ההוא -
לחבירו אתמר"

וברק"י: "לחבירו אתמר
- אלל פילול כשמתפלל
מחבירו ניקב אלל דופן של
חבירו"

הריאה וסמפון גדול
שבה



שומן הכנתא

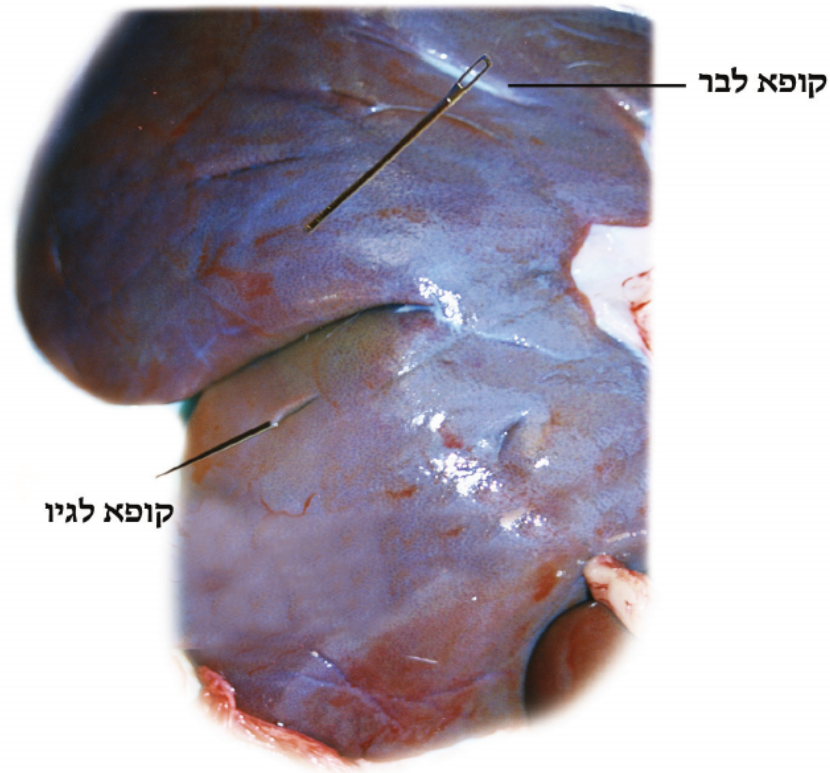
מקום שהוא כנגד חבירו

77

דף מ"ח ע"ב

גמ': "אמר רב נחמן:
האי הדורא דכנתא
דאינקיב להדי חבריה -
מוגין עליה"

וברש"י: "כנתא - חלב
טהור. הדורא דכנתא -
דקין הסובבין אותו סביב
כעגולה. דאינקיב לחבריה
- שניקב באותו לך שבינו
לחברו, שלא ניקב חילון
שכולן"



78

דף מ"ח ע"ב

גמ': "ההיא מחטא
דאישתכח בחתיכה
דכבדא... אמר רב אשי:
חזינא, אי קופא לבר -
נקובי נקיב ואתאי, אי
קופא לגיו - סמפונא
נקט ואתאי"
וצרס"י: "קופא - ראקה
העב"