



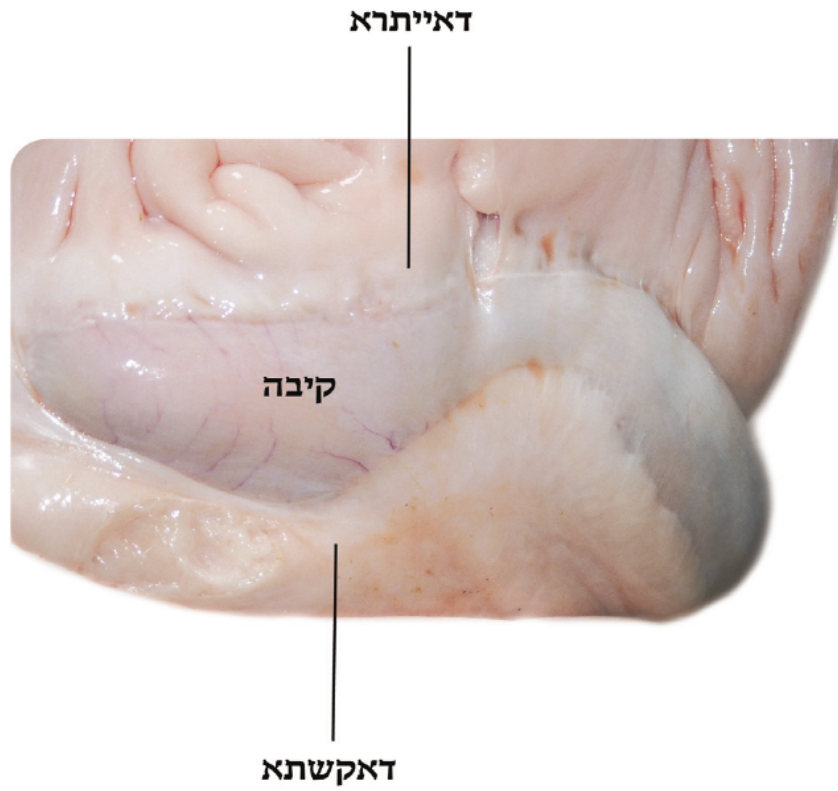
חולין

מיוחד לגולשי פורטל הדף היומי!

מתוך חוברת "המאור המבואר" - תמונות תלת-מימד על מסכת חולין,

באדיבות ארגון "מאורות הדף היומי".

מיועד לשימוש פרטי/קבוצתי בלבד.



דף נ' ע"א

גמ': "דאקשתא כולי
עלמא לא פליגי דאסיר,
כי פליגי דאייתרא"
וברש"י: "סהקיבה עשויה
כקשת, ומבחוץ קרי
דאקשתא, ומבפנים לעוגל
קרי דאייתרא – תבל"



90

דף נ' ע"א

גמ': "תניא, רבן שמעון
בן גמליאל אומר, בני
מעייין שניקבו וליחה
שבהם סותמתן,
כשרה"

בני מעיים - הדקין

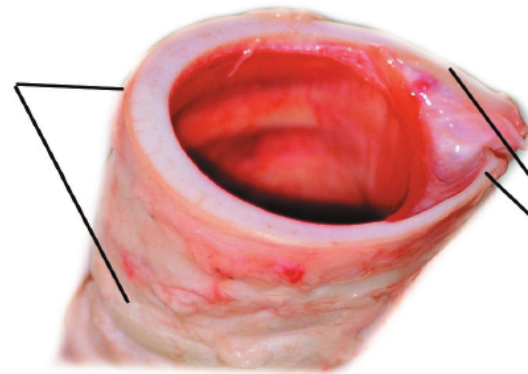
דף נ' ע"א

91

גמ': "מקיפין בקנה...
אפילו מחוליא לחוליא,
ומבר חוליא לבר חוליא"

וצרס"י: "חוליא - שלש
טבעות, דטבעת אחת אין
עוגל כאיסר. בר חוליא הוא
קליקות הקנה מן הלדדין
ומתחתיה, שרלוטות הבשר
מחברת ראשי הטבעות,
ואף התנוך הולך ודק מעוביו
מאמנעיתו וללדדין לכאן
ולכאן על פני כל הקנה"

חוליא (ג' טבעות)



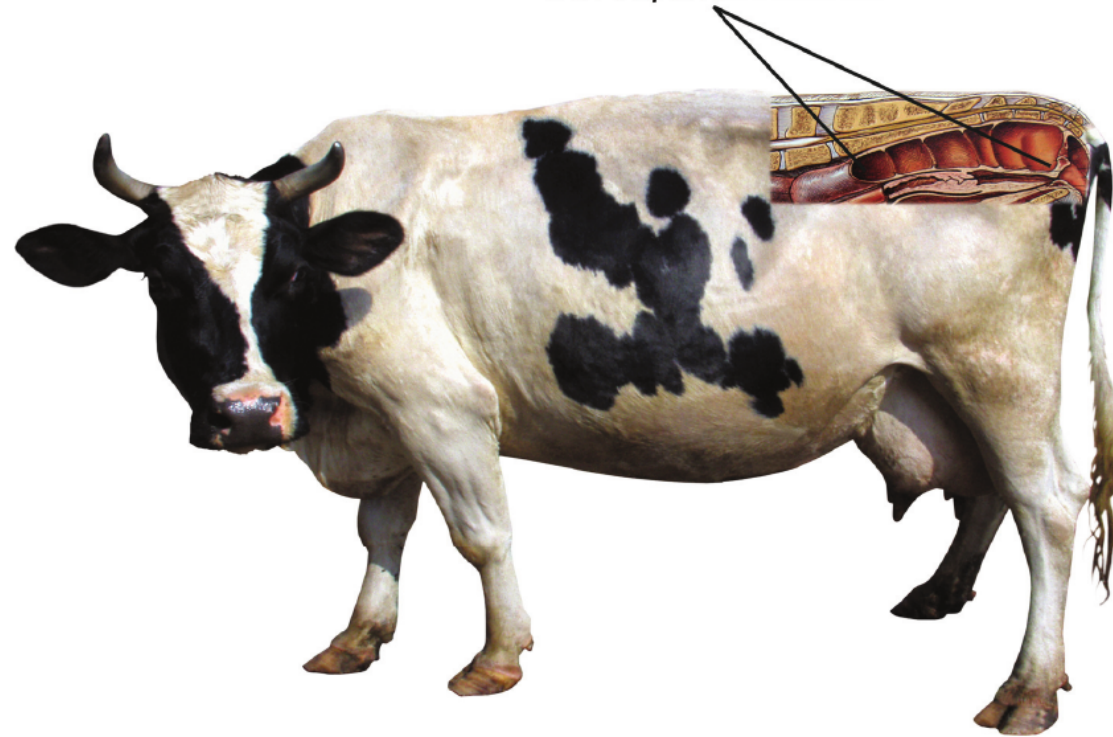
בר חוליא
(מקום שבו הטבעת צרה)

דף נ' ע"א

92

גמ': "אמר זעירי:
הלחולת שניקבה
כשרה, הואיל ויריכים
מעמידות אותה. וכמה?
אמר רבי אילעי אמר
רבי יוחנן: מקום הדבק
- ברובו, שלא במקום
הדבק - במשהו"

מקום הדבק -
שבו הלחולת דבוקה לירכים



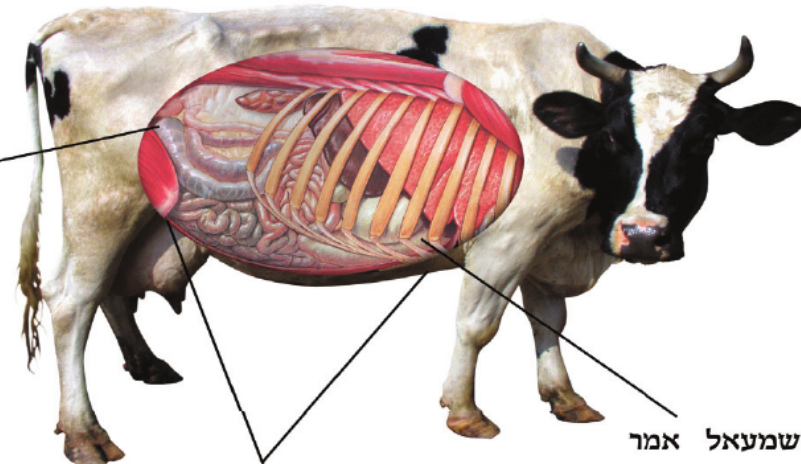
דף נ' ע"ב

93

גמ': "הכרס הפנימי
שניקב"

השיטות בגמרא

אמר רב יהודה אמר רב איזוהי
כרס הפנימי סניא דיבי -
המעיע העיור, שהוא סתום
בראשו



רבי ישמעאל אמר
הכרס הפנימי היא
איסטומכא דכרסא.

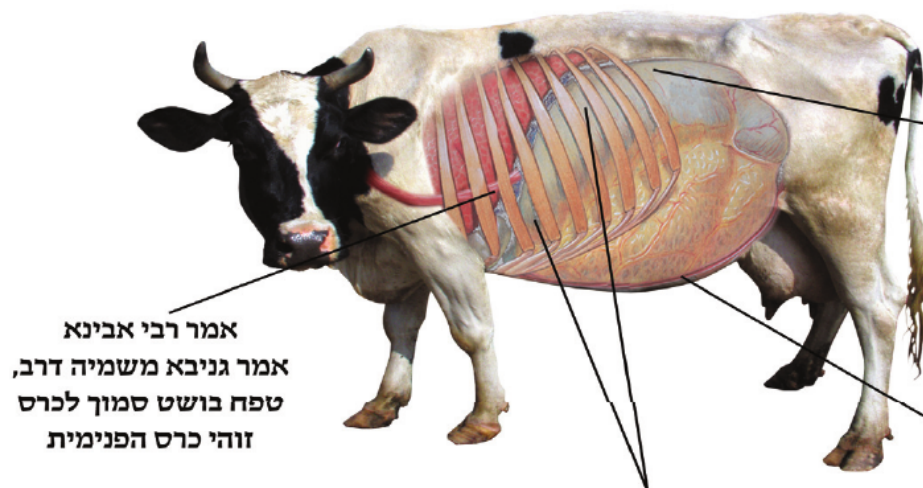
אמרי במערבא משמיה דרבי
יוסי בר חנינא: כל הכרס כולו -
זו היא כרס הפנימית, ואיזהו
כרס החיצון - בשר החופה את
רוב הכרס.

דף נ' ע"ב

94

גמ': "הכרס הפנימי
שניקב"

השיטות בגמרא



אמר רבי אבינא
אמר גניבא משמיה דרב,
טפח בושט סמוך לכרס
זוהי כרס הפנימית

רבי יעקב בר נחמני
אמר שמואל הכרס
הפנימי הוא אותו
מקום בכרס שאין בו
מילת - שהוא חלק
ואינו כיתר הכרס שיש
בו קמטים כעין צמר

רבא בר רב הונא אמר, כרס
הפנימי הוא הקרוי מפרעתה

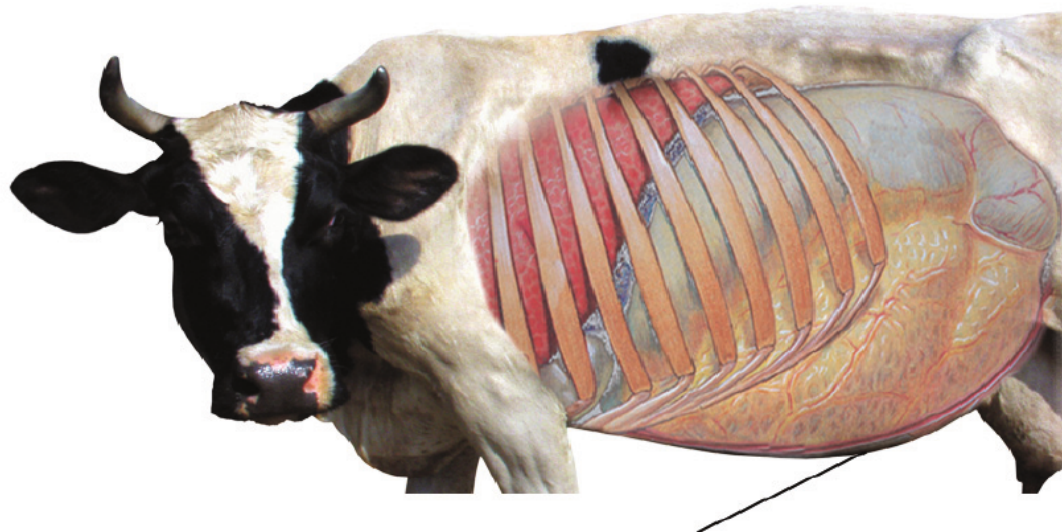
רב אסי אמר רבי יוחנן, מקום צר יש בכרס שהוא הכרס
הפנימי וביאר רב אחא בר רב עוא
אמר רב אסי, שכוונתו לחלק הכרס שהוא מן המיצר
ולמטה - ממקום שהכרס מתחיל להיות צר וכלפי הושט
שהוא למטה כשהבהמה תלוייה ברגליה



95

דף נ' ע"ב

גמ': "רבי יעקב בר
נחמני אמר שמואל:
מקום שאין בו מילת"
מילת - שיער הפנימי
שבכרס.



הקרומ העב העובר מהחזה עד הירכיים

דף נ' ע"ב

96

גמ': "אמרי במערבא

משמיה דרבי יוסי בר
חנינא: כל הכרם כולו - זו
היא כרם הפנימית, ואיזהו
כרם החיצון - בשר החופה
את רוב הכרם"

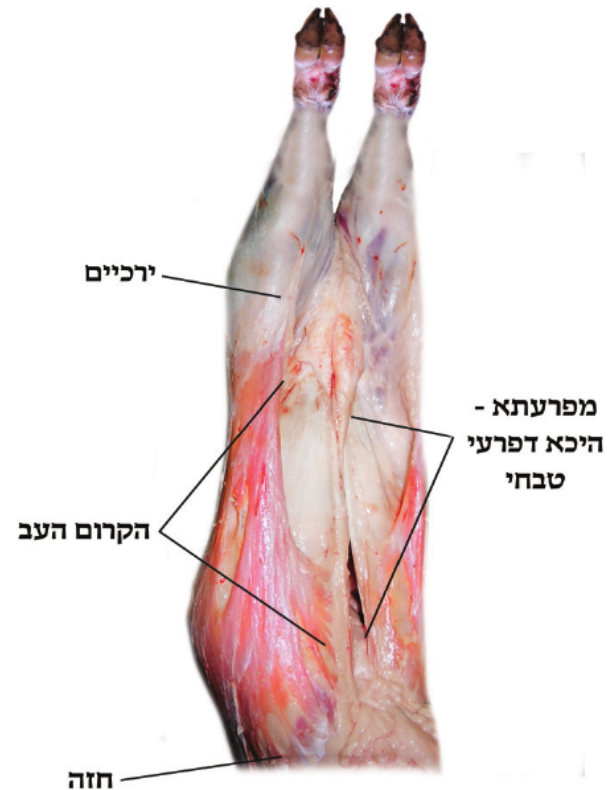
וצרש": וזהו קרום עב העובר
על כל החלל וקורין לו טינפ"א,
וישנו מן החזה ועד הירכיים.
והכרם הקרוי פלל"א, מעוטו
נחבא בללעות החזה ורובו
תחת אותו קרום".

דף נ' ע"ב

97

גמ': "רבה בר רב הונא
אמר: מפרעתה. מאי
מפרעתה? אמר רב
אויא: היכא דפרעי
טבחי"

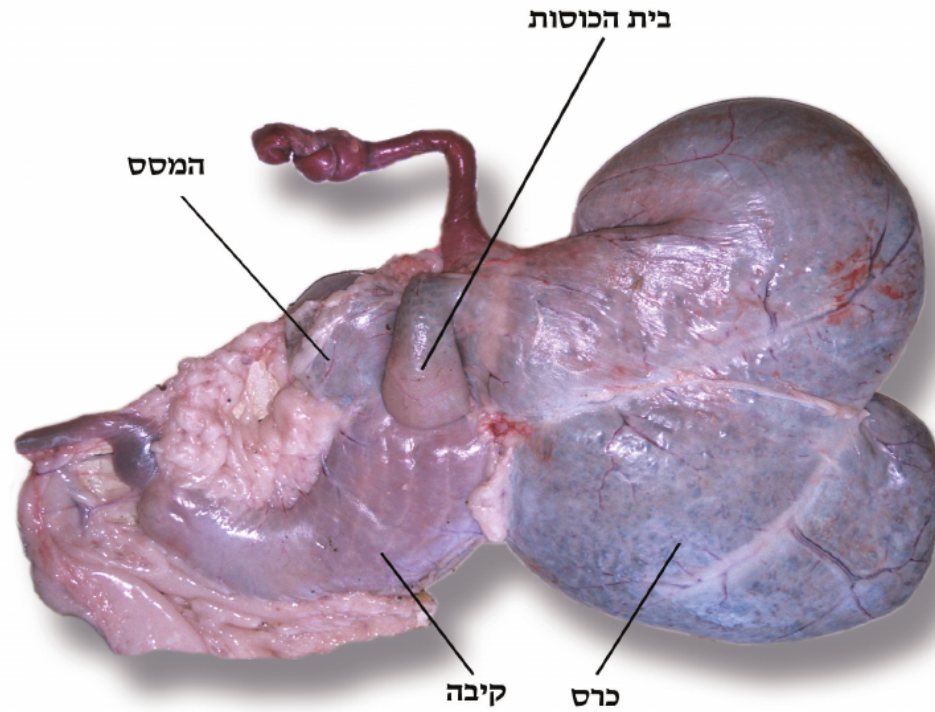
וברק"י: "מפרעתה – לך
הכרס הרואה את הקרקע,
הנראה מיד כשפותחין
הבהמה להוליח את
המעיים"



דף נ' ע"ב

98

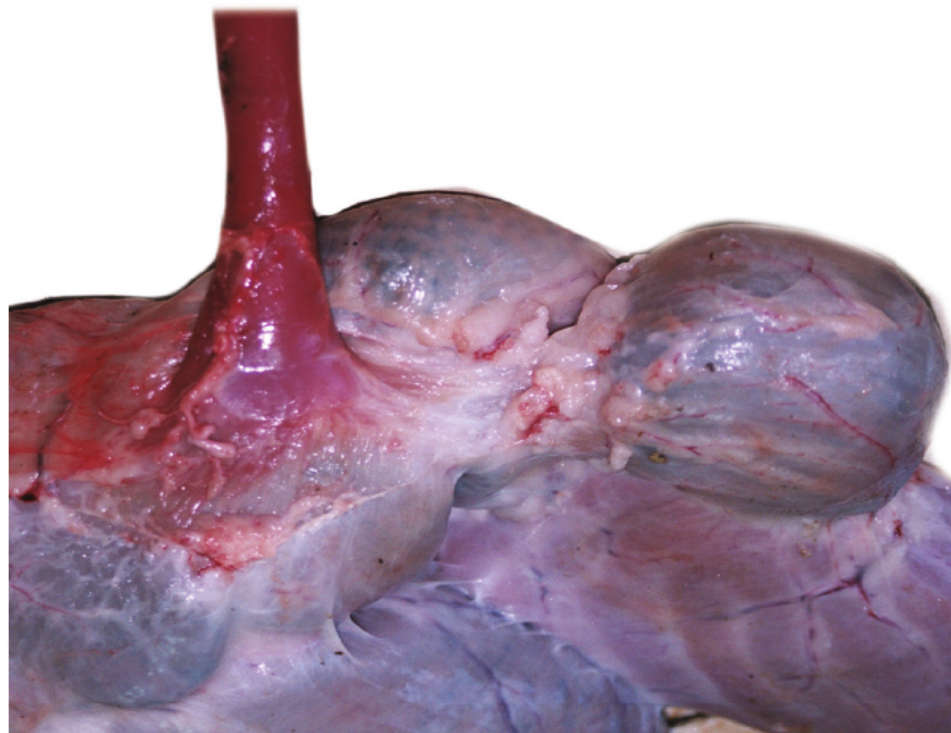
בגמ': "המסס ובית
הכוסות שניקבו לחוץ"
בתמונה בית הכוסות
וההמסס במערכת
העיכול.



דף נ' ע"ב

99

בגמ': "המסס ובית
הכוסות שניקבו לחוץ"
מראה בית הכוסות
וההמסס מן הצד
הפנימי





100

דף נ' ע"ב

ההמסס

בתוכו עשוי הוא
דפים דפים.



101

דף נ' ע"ב

בית הכוסות

בתוכו עשוי הוא
גומות גומות כמין
כוסות.

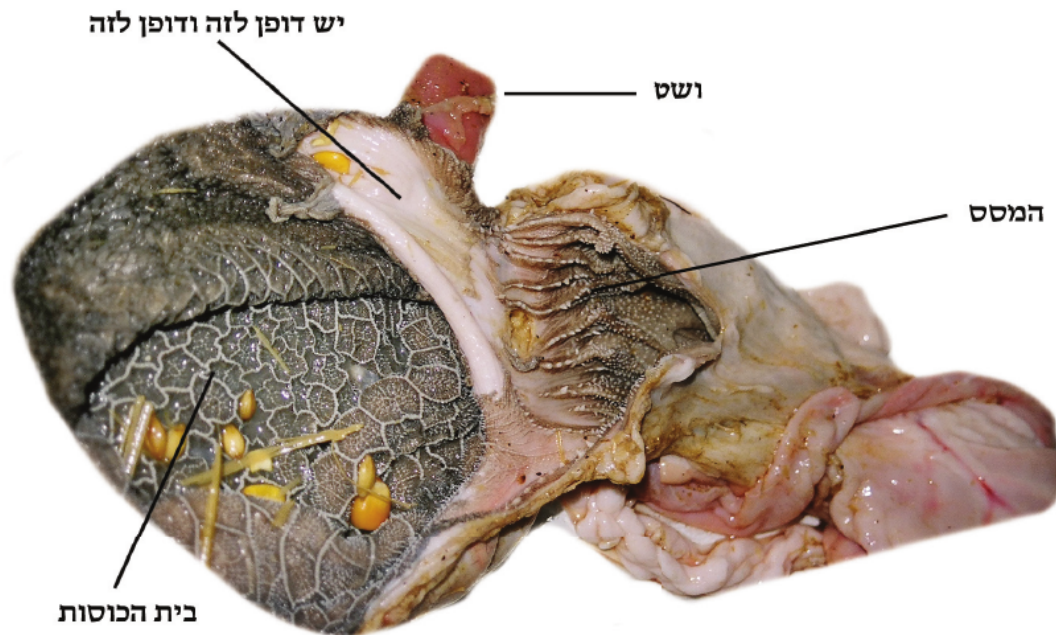
דף ג' ע"ב

102

בגמ': "המסס ובית
הכוסות שניקבו לחוץ"

וברש"י: ולעיל מ"ב ע"א ד"ה
ובית: "סוף הכרס שקורין
פנל"א עשוי ככובע וקרוי בית
הכוסות, והמסס מחובר בו,
וסביב סביב לחיבורם כשאתה
מבדילן יש דופן לזה ודופן לזה,
ובאמנע הן שופכין זה לתוך זה,
והמאכל נכנס מבית הכוסות
להמסס ומהמסס לקבה
ומהקבה לדקין"

בחתך אורך שנעשה בהמסס
ובית הכוסות ניתן לראות את
הדופן המבדילן.

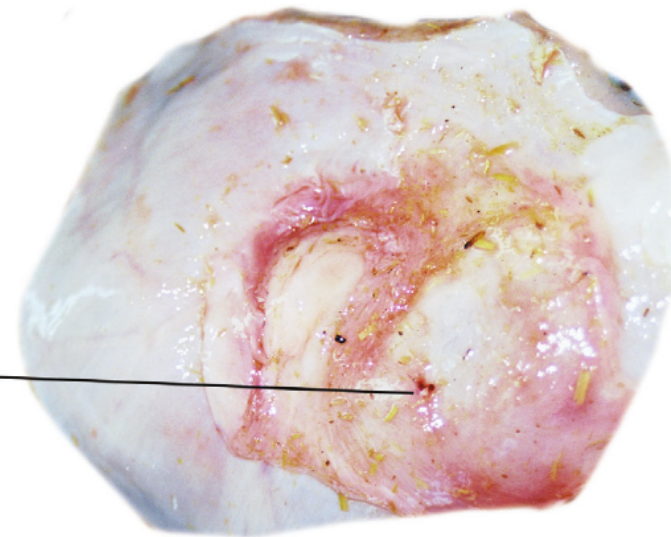


דף נ' ע"ב -
נ"א ע"א

103

בגמ': "נמצא עליה
קורט דם - בידוע
שלפני שחיטה"

בבדיקה רגילה ניתן
לראות קורט דם
שהוא סימן לנקב.



נמצא עליה קורט דם בידוע שלפני
שחיטה נעשה הנקב

דף נ' ע"ב -

נ"א ע"א

104

בגמ': "נמצא עליה
קורט דם - בידוע
שלפני שחיטה"

חשיפת הנקב בצד
הפנימי של בית
הכוסות - העור השני.

