

פורטל הדף היומי



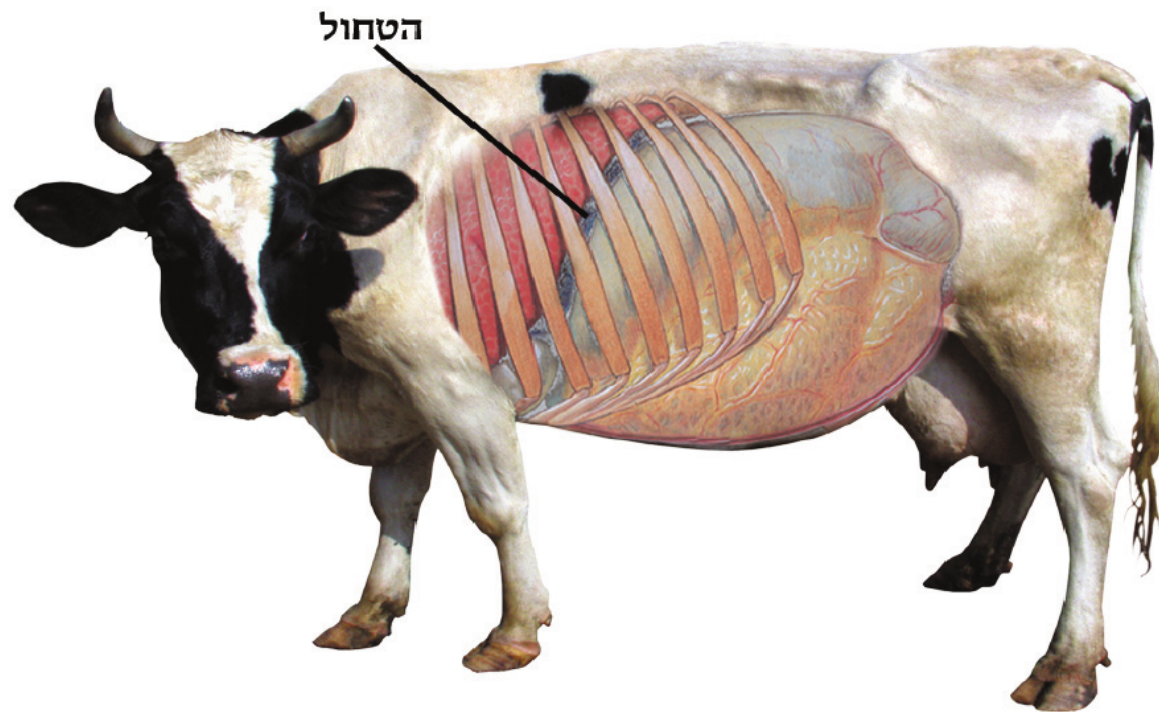
חולין

מיוחד לגולשי פורטל הדף היומי!

מתוך חוברת "המאור המבואר" - תמונות תלת-מימד על מסכת חולין,

באדיבות ארגון "מאורות הדף היומי".

מיועד לשימוש פרטי/קבוצתי בלבד.



114

דף נ"ה ע"א

גמ': "ניטל הטחול"

מושב הטחול בצד שמאל של הבהמה שוכב על הכרס ומצידו האחר צמוד לטרפס הריאה.

דף נ"ה ע"א

115

גמ': "ניטל הטחול
כשרה, אמר רב עזירא
משמיה דרבא: לא
שנו אלא ניטל, אבל
ניקב טריפה. [ובע"ב
מסיק] ולית הלכתא
כרב עזירא, ולא אמרן
אלא בקולשיה, אבל
בסומכיה - טרפה"

הטחול [כבש] מראה
מלמעלה

סומכיה, מקום דיבוקו לגוף

קרום שעל הטחול



קולשיה

דף נ"ה ע"ב

116

גמ': "ולא אמרן
אלא בקולשיה, אבל
בסומכיה טריפה, ואי
אישתייר ביה כעובי
דינר זהב כשרה"
מראה הטחול מן הצד

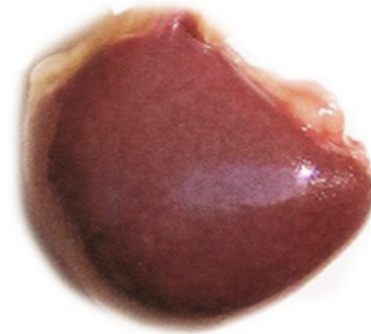


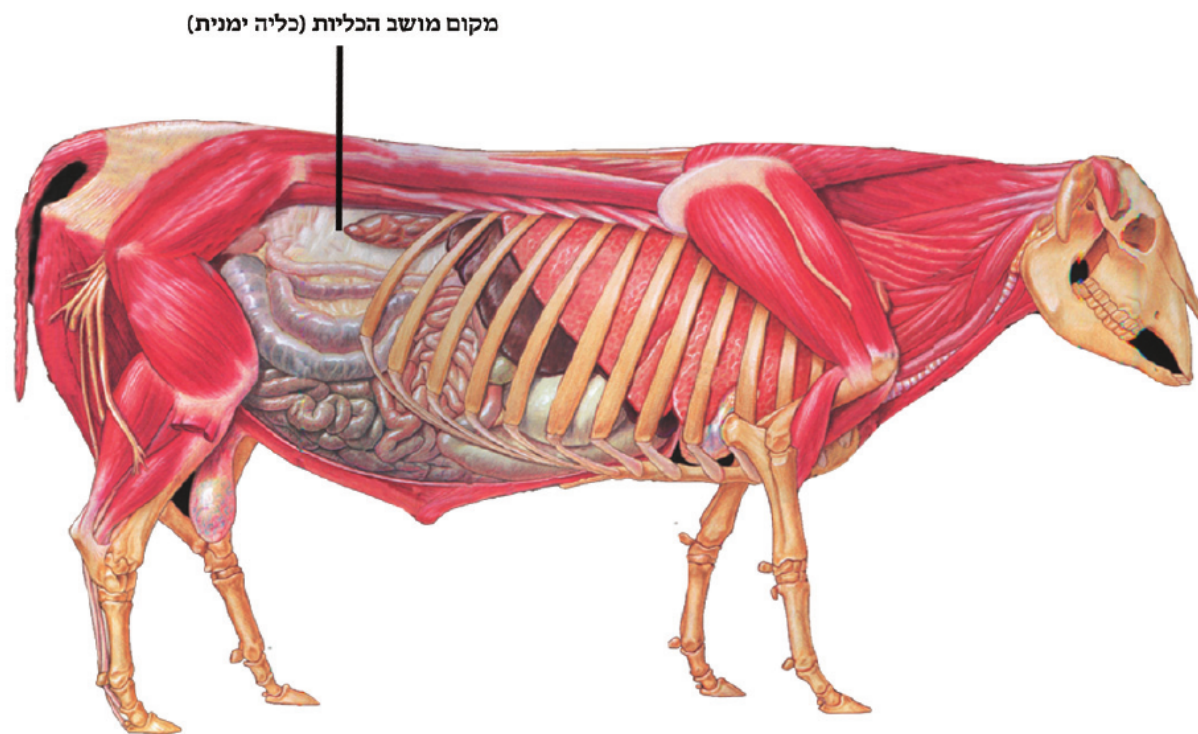
דף נ"ה ע"ב

117

גמ': "ולא אמרן
אלא בקולשיה, אבל
בסומכיה טריפה"

תמונת טחול העוף,
שאינ בו 'קולשיה
וסומכיה', [ולגבי דינו
לחומרא או לקולא עי'
שו"ע יו"ד סימן מ"ג סעיף
ח'].





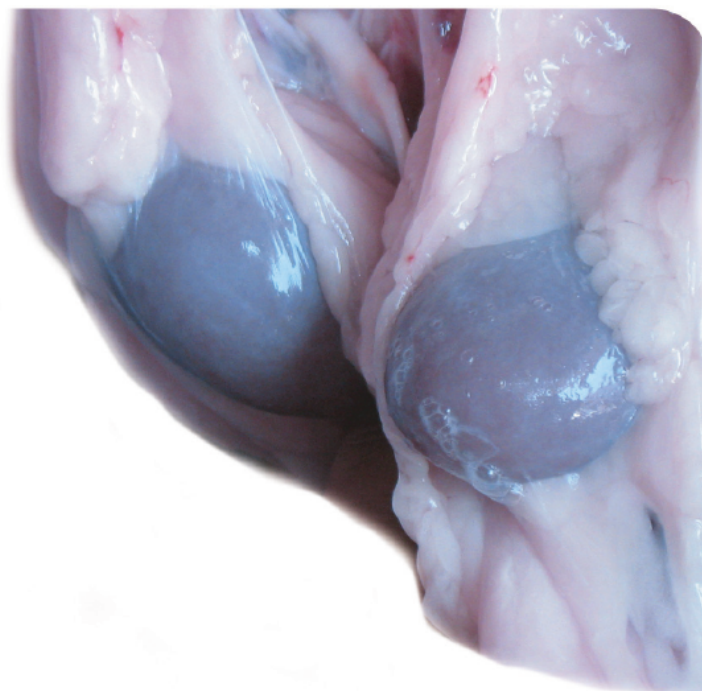
מקום מושב הכליות (כליה ימנית)

118

דף נ"ה ע"א

גמ': "ניטלו הכליות
כשרה"

מיקומם של הכליות
באחורי הבהמה, אחת
מימין ואחת משמאל,
בגובה הכסלים.



119

דף נ"ה ע"א

גמ': "ניטלו הכליות
כשרה"

הכליות בחלבן
כפי שהם בפתחת
הבהמה [כבש].



120

דף נ"ה ע"א

גמ': "אמר רכיש בר
פפא משמיה דרב:
לקתה בכוליא אחת -
טרפה. אמרי במערבא:
והוא דמטאי לקותא
למקום חריץ, והיכא
מקום חריץ? לחיזורא
דתותי מתני"

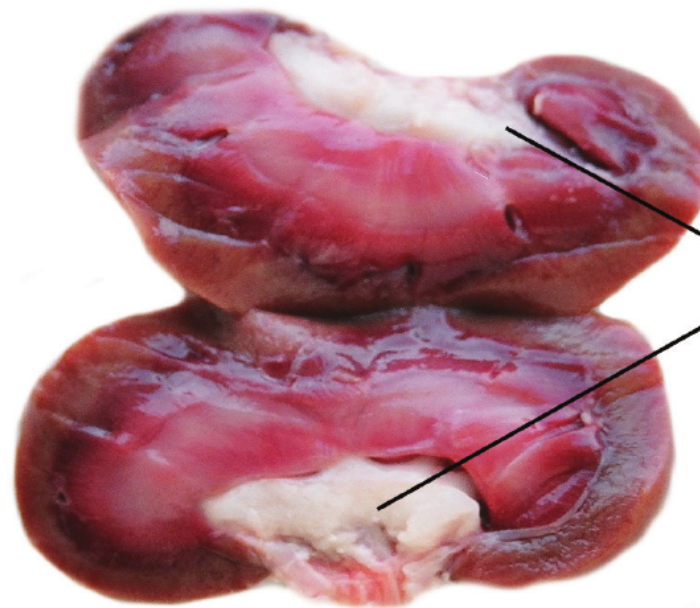
חריץ הכליה ממנו
נמשך לובן הכוליא
ומשם יניקתה

דף נ"ה ע"א

121

גמ': "אמר רכיש בר
פפא משמיה דרב:
לקתה בכוליא אחת -
טרפה. אמרי במערבא:
והוא דמטאי לקותא
למקום חריץ, והיכא
מקום חריץ? לחיורא
דתותי מתני"

חתך לאורך הכליה

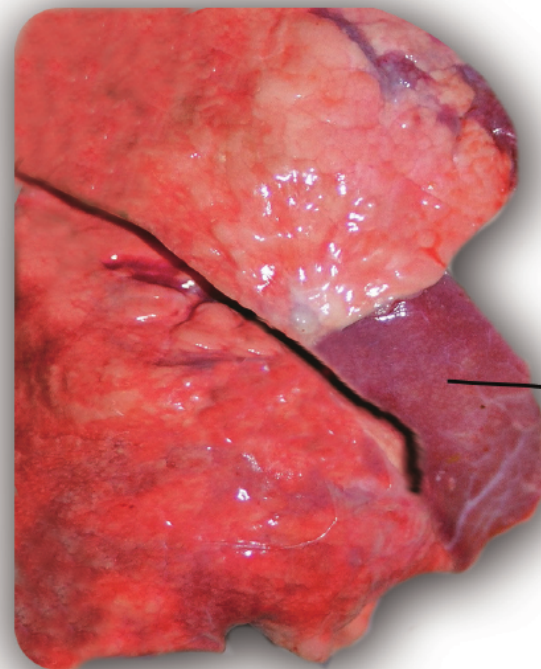


לובן כוליא

דף נ"ה ע"ב

122

גמ': "תנו רבנן: איזוהי
חרוטה? כל שצמקה
ריאה שלה, בידי שמים
- כשרה, בידי אדם -
טרפה"



צמקה

דף נ"ה ע"ב

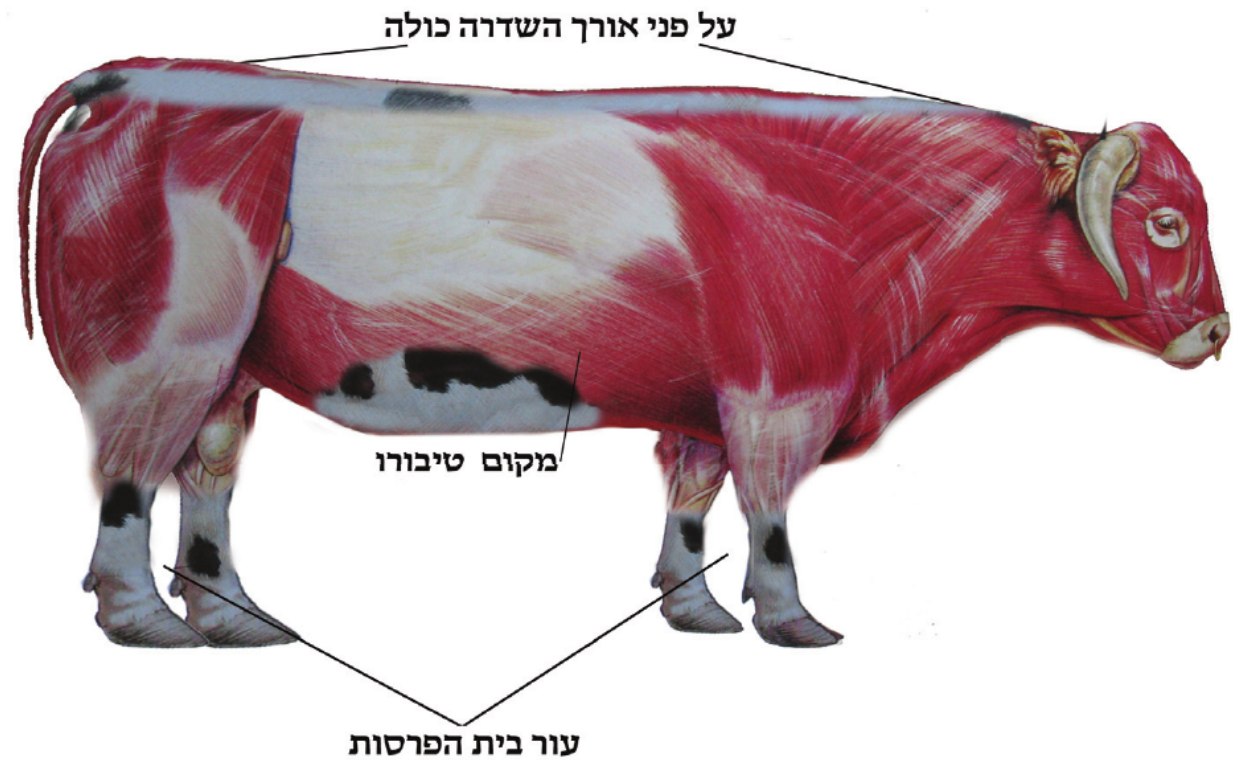
123

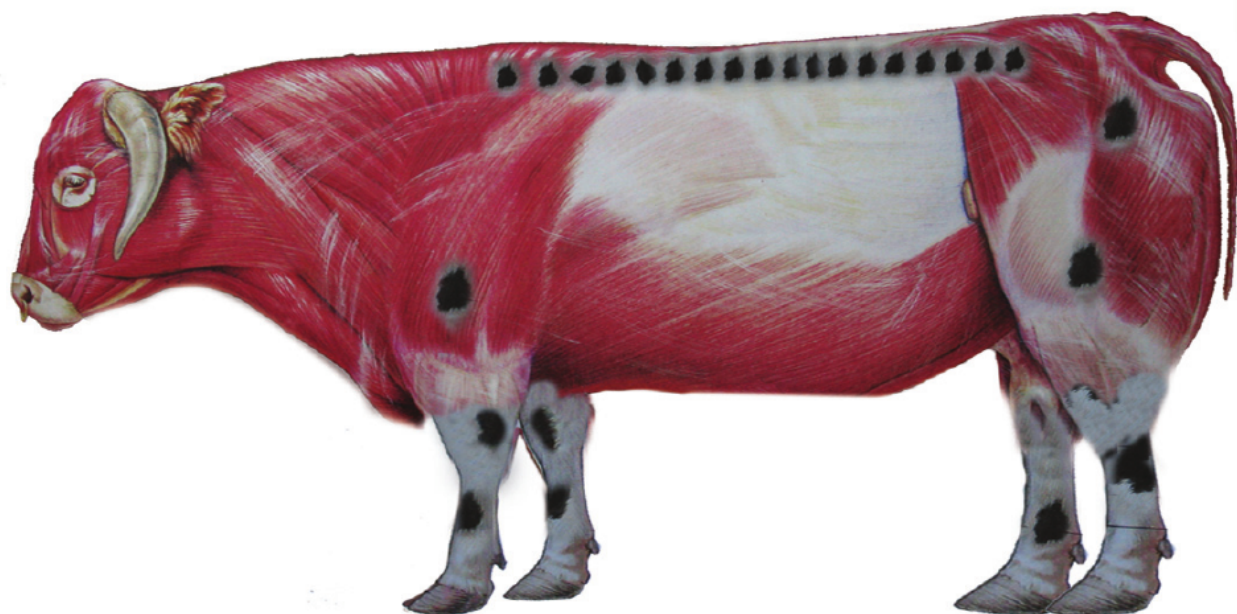
גמ': "הגלודה פסולה,
ואם נשתייר בו כסלע
כשרה. היכא?

אמר רב יהודה אמר
שמואל: על פני השדרה
כולה... ברוחב כסלע.

רבי אלעזר בן אנטיגנוס
משום רבי אלעזר ברבי
ינאי אמר: במקום
טיבורו.

אמר רב: כל העור כולו
מציל בגלודה, חוץ מעור
בית הפרסות"





124

דף נ"ה ע"ב

גמ': "הגלודה פסולה,
ואם נשתייר בו כסלע
כשרה. היכא? רבה בר
בר חנה אמר: ראשי
פרקים.

וברק"י: "בכל פרקי
חוליותיה ועלמות השוק
והירך צעינן שיור כסלע"



125

דף נ"ה ע"ב

גמ': "בעי רבי ינאי בר'
ישמעאל: ניטל מקום
השדרה וכולו קיים,
ניטל מקום טיבורו
וכולו קיים, ניטלו ראשי
פרקים וכולו קיים,
מאי? תיקו"